

# Ленинский Путь

Орган Биряковского районного комитета ВКП(б) и районного Совета депутатов трудящихся

№ 20 (1346) | Четверг, 24 апреля 1952 г. | Год изд. 18-й

**Колхозники и колхозницы, рабочие и работницы МТС и совхозов, специалисты сельского хозяйства! Образцово проведём весенний сев и другие сельско-хозяйственные работы! Вырастим высокий урожай на всём площади посевов колхозов и совхозов!**

(Из призывов ЦК ВКП(б) к 1 Мая 1952 года).

## ВСТРЕТИТЬ СПЛАВ В ПОЛНОЙ ГОТОВНОСТИ

Приближается наиболее ответственный период в жизни лесозаготовителей — сплав древесины, являющийся завершающей фазой лесозаготовок. Сплав представляет задачу огромной хозяйственно-политической важности.

Перед леспромхозом стоит ответственная задача — провести сплав в этом году в более сжатые сроки и сплавить древесины больше, чем в прошлом году.

Успех дела во многом будет зависеть от своевременной и тщательной подготовки к сплаву, от четкой организации труда и максимального использования техники.

Учтя недостатки прошлых лет руководители Озерского и Воробьевского лесоучастков своевременно начали подготовку к сплавным работам. Например, в Озерском лесоучастке вся подготовка полностью закончена. Завершаются последние работы и в Воробьевском лесоучастке. Здесь зимняя сплотка полностью подготовлена, сбиты запаны, произведена обонка наиболее опасных мест от разброса древесины, расставлены механизмы, подготовлены общежития для сплавщиков и завезено достаточное количество товаров и продуктов.

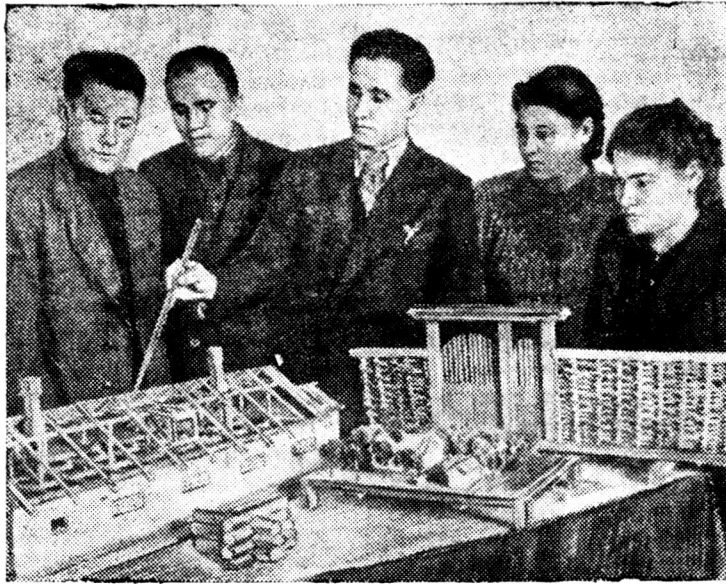
Но наряду с деятельной подготовкой этих лесоучастков, в целом леспромхоз к сплаву еще не готов. В таком, как Озерновском лесоучастке до сих пор не сдано сплавконтре около трех тысяч кубометров леса, не закончена сбивка запаней, ошлаговка ершей и не подготовлены тракторы и лебёдки для срывки древесины в воду. Ряд подготовительных работ не завершены в Мольском и Шорегском лесоучастках.

До начала сплавных работ остались считанные дни. Их надо использовать так, чтобы устранить все недостатки и встретить сплав в полной готовности.

На состоявшемся совещании леспромхоза, посвященном проведению сплава коллектив рабочих, инженерно-технических работников и служащих взял социалистическое обязательство досрочно, за два дня раньше срока завершить сплав. Сейчас задача заключается в том, чтобы развернуть деятельную борьбу за выполнение взятых обязательств.

Долг коммунистов леспромхоза — возглавить соревнование за образцовую подготовку и проведение сплава.

## По родной стране



Ставропольская школа мастеров сельского строительства в нынешнем учебном году выпустит 90 десятиков-строителей для работы в колхозах и совхозах края.

На снимке: преподаватель школы В. А. Вишневецкий (в центре) проводит консультацию о строительстве животноводческой фермы в колхозе.

Фото Г. Аракельяна.

Прессклише ТАСС.

## Спасская МТС не выполняет своего договора

Руководители Спасской МТС прекрасно знают, что одним из важных агротехнических мероприятий, обеспечивающих высокие и устойчивые урожаи, является достаточное количество внесенных удобрений на поля. Но зная это помощи колхозу имени Сталина МТС не оказывает.

Несмотря на то, что вы-

возка удобрений предусмотрена договором с МТС, но они совершенно не вывезли нам ни тонны минеральных удобрений с Голубей, ни тонны навоза на поля.

Пора понять тов. Комякову, что заключенный договор с колхозом надо выполнять практически, а не отделяться одними обещаниями.

П. Александров.

## 1 Мая — достойную встречу

### Подкармливаем озимые

В колхозе имени Сталина, Большедворского сельсовета, с каждым днём всё шире развёртываются весенние полевые работы.

Включившись в предмайское социалистическое соревнование члены этой сельхозартели решили до 1 мая закончить подкормку озимой ржи и клевера. Над выполнением взятого обязательства работают все колхоз-

ники. Уже подкормлены первые гектары.

Сейчас, наряду с подкормкой озимых во всех бригадах колхоза производится воздушно-тепловой обогрев семян.

Лучшие результаты в работе показывают полеводческие бригады Валова А. Ф., Соколова А. А. и Шестакова В. Ф.

А. Пономарев.

## ВПЕРЕДИ СОРЕВНУЮЩИХСЯ

Встав в честь 1 мая на трудовую вахту мира, труженики колхоза «Память Ленина» показывают образцы подготовки к весеннему севу. Здесь полностью подготовлены семена, отремонтирован сельхозинвентарь, заготовлено и вывезено на поля большое количество удобрений.

В настоящий период колхозники заняты воздушно-тепловым обогревом семян и подкормкой озимых. На 23 апреля подкормлено навозом свыше 10 гектаров ржи и в ближайшие дни подкормка будет производиться минеральными удобрениями.

Лучшие образцы в работе и высокую организованность в подготовке к севу показывают бригады товарищей И. А. Монзикова и Н. Ф. Исаковского.

А. Стрекалова.

Социалистическое соревнование колхозов района по выполнению обязательных поставок шерсти на 10 апреля 1952 года. (в процентах к плану)

Зав. место	КОЛХОЗЫ	Сдано
1	Имени Кирова	11,0
2	Ворошиловец	10,9
3	Ленинский путь	10,2
4	Добровolec	9,1
5	Память Ленина	9,0
6	Имени Молотова	8,8
7	Маяк	7,9
8	Новый путь	7,6
9	Стахановец	6,9
10	Путь Ленина	6,7
11	Имени Калинина (Алексин. с.)	4,8
12	Имени Кагановича	4,6
13	Имени Калинина (Никольск. с.)	4,6
14	Имени Ленина	4,5
15	Путь к коммунизму	4,4
16	Имени Сталина (Большедв. с.)	4,2
17	Большевик	2,6
18	Возрождение	2,1
19	Им. Ворошилова	2,0
20	Имени Сталина (Ершовск. с.)	—
21	Организатор	—

Достижения науки — на службу сельскому хозяйству!

## Известкование кислых почв

Академик О. К. КЕДРОВ-ЗИХМАН.

Травопольная система земледелия немыслима без хороших урожаев многолетних трав с мощной корневой системой, а высокие и устойчивые урожаи клевера и люцерны, входящих в состав травосмесей, как правило, на кислых почвах получить нельзя. Между тем почвы с повышенной кислотностью занимают в нашей стране много миллионов гектаров.

Плохие агрономические свойства кислых почв можно исправить путём известкования их. При этом следует стремиться понизить почвенную кислотность до слабокислой реакции. Устранение избыточной почвенной кислотности путём известкования значительно повышает урожай культурных растений. Средние прибавки от известкования составляют 3—5 центнеров зерна с гектара, 10—15 центнеров сена многолетних трав, 40—100 центнеров кормовой свеклы и кормовой капусты. Часто известкование почвы даёт гораздо большее повышение урожая, чем эти средние прибавки. Например, прибавки сена многолетних трав нередко достигают 40—50 центнеров на гектар.

Для понижения избыточной почвенной кислотности до слабокислой реакции путём внесения известки в один приём следует применять известковые удобрения, состоящие в основном из

углекислого кальция или из смеси углекислого кальция с углекислым магнием. На средних и тяжёлых суглинках вносится по 4—6 тонн таких удобрений на каждый гектар, а на супесчаных почвах и лёгких суглинках — по 2—4 тонны на гектар (нормальные, полные дозы). Такое количество известки можно вносить и в несколько приёмов понижеными дозами. Целесообразно, например, вносить в один приём половину нормальной дозы, а остальную часть известки внести позже, в течение одной или даже двух ротаций севооборотов под наиболее отзывчивые на известкование культуры.

Можно вносить известку и в количествах, соответствующих около одной четвёртой — одной пятой нормальной дозы, т. е. от 0,5 до 1,5 тонны на гектар (малые дозы), но при этом надо применять особые приёмы известкования.

Внесение малых доз известки следует повторять несколько раз с таким расчётом, чтобы в течение одной—двух ротаций, севооборота внести количество известки, соответствующее нормальной, полной дозе.

Если хозяйству трудно внести даже малые дозы известки (0,5—1,5 т. на га), то можно при-

менять в качестве дополнительного приёма известкования внесение всего по 2—3 центнера известки на га вместе с семенами трав.

Для известкования почвы можно использовать различные известковые породы, в первую очередь рыхлые, которые не требуют ни размолы, ни обжига: известковые туфы, озерная известка, природная доломитовая мука, мел-рухляк, мергель. Можно также применять богатые известью торфя. Там, где месторождений рыхлых известковых пород мало или совсем не имеется, следует применять меры к размолу или обжигу твёрдых пород — известняков, доломитов, плотного мела.

Из известковых отходов промышленности наиболее широкое применение могут найти отходы сахарной промышленности — дефекал (дефекационная грязь) и зола горючих сланцев. Кроме того, в различных местностях можно использовать в качестве известковых удобрений отходы известковых, цементных и силикатных заводов, известковую и доломитовую пыль металлургической промышленности, отходы бумажной промышленности, отходы на разработках известковых пород, торфяную золу и др.

В текущем году необходимо использовать остаток времени до

начала посевной кампании для заготовки и вывозки известки на поля. В первую очередь необходимо вывезти известку на поля, предназначенные для посева покровной для трав культуры, на поля, где многолетние травы уже посеяны, а также на поля, где намечено высевать другие наиболее отзывчивые на известкование культуры (сахарная, кормовая и столовая свёкла кормовая или столовая капуста, кок-сагыз, пшеница). Это особенно важно в тех случаях, когда известку вносились под покровную для трав культуру или по многолетним травам.

Чтобы облегчить и удешевить работы по известкованию почвы, необходимо всемерно механизировать их. Для этого могут быть использованы центробежные известкострабрасыватели, известковые и туковые сеялки. Ввиду того, что механизмов для рассева известки мало, их необходимо сосредоточить на машинно-тракторных станциях. Проведение механизированного рассева известки, а также организация разработки месторождений рыхлых известковых пород межколхозного значения и помощь МТС колхозам при вывозке известки на поля облегчат и ускорят выполнение установленного правительством плана известкования почв.



## На великих стройках коммунизма

## Пусковой период

На строительстве Волго-Донского водного пути день и ночь идёт работа. Коллектив „Волгодонстрой“ прилагает все усилия, чтобы в установленный срок сдать в эксплуатацию грандиозные гидротехнические сооружения.

Всё шире и шире разливается Цимлянское водохранилище. Донные отверстия бетонной плотины на Цимлянском гидроузле были закрыты еще в январе. С тех пор уровень Дона поднялся более чем на шесть метров.

Ложе водохранилища, занимающее площадь более двух тысяч квадратных километров, полностью подготовлено к затоплению. Сёла, станицы, машинно-тракторные станции, строения перенесены на берега будущего Цимлянского моря. Лес вырублен. Все расходы, связанные с переселением, приняло на себя государство.

Строители Цимлянского гидроузла усиленными темпами ведут монтаж турбин и оборудования гидроэлектростанции. От Цимлянского водохранилища начинается Донской магистральный канал длиной 190 километров. Головное сооружение этого канала будет сдано в эксплуатацию в начале апреля. И тогда донская вода пойдёт по каналу для орошения колхозных полей. На первоочередных участках канала заканчиваются монтажные и отделочные работы. Над каналом сооружается железнодорожный мост.

## Трудовой подъем

В письме товарищу Сталину строители Куйбышевской гидроэлектростанции объявили досрочно выполнить годовой план строительно-монтажных работ. Коллектив с большим подъемом развертывает борьбу за выполнение принятых обязательств.

В конце марта строительство Куйбышевской гидроэлектростанции вступило в новый важный этап: начались работы по сооружению гигантской водосливной плотины. Первая очередь этих работ заключается в создании перемычки, которая оградит котлованы будущей плотины от затопления волжской водой. Длина перемычки будет более восьми километров, а высота — до пятнадцати метров. Ширина перемычки у её основания достигнет шестидесяти метров.

В перемычку предстоит уложить свыше семи миллионов кубометров грунта. Из них более шести миллионов кубомет-

От Донского магистрального канала отходят распределительные каналы. По ним вода пойдёт в глубь степей. Уже в нынешнем году донская вода оросит сотни тысяч гектаров земель в Ростовской области.

Особенно оживлённо сейчас на том участке трассы Волго-Донского судоходного канала, который расположен на самом высоком месте между Волгой и Доном. Здесь сосредоточено огромное количество землеройных машин, с помощью которых ведётся выемка грунта.

На третьем, десятом и тринадцатом шлюзах судоходного канала монтаж оборудования был закончен в первой половине марта. К концу подходят монтажные работы и на других шлюзах.

Карповская насосная станция Волго-Донского судоходного канала, вступившая в строй в феврале, непрерывно перекачивает воду из Дона в Карповское водохранилище. Оттуда донская вода пойдёт по каналу к Мариновской насосной станции, второй после Карповской со стороны Дона. Мариновская станция будет подавать воду дальше по каналу, в Берёславское водохранилище. Строители этой станции готовятся к пуску первого насоса. На третьей и последней на канале насосной станции — Варваровской — усиленно идут бетонные работы.

ров будет намыто с помощью землесосных снарядов.

На стройке закончена первая очередь работ по сооружению перемычки, которая оградит от паводка котлован под здание гидроэлектростанции. Песчаная насыпь длиной почти в полтора километра поднялась более чем на десять метров от волжского дна. Эта насыпь намыта мощными землесосными снарядами в зимнее время. Использование землесосных снарядов в зимних условиях — серьёзное достижение советских гидростроителей.

Изо дня в день продолжается рытьё котлована под здание Куйбышевской гидроэлектростанции. Котлован этот очень большой — полкилометра в ширину и восемьсот метров в длину. В нынешнем году строителям предстоит вынуть из котлована около семи миллионов кубометров грунта.

## БЕСЕДА АГИТАТОРА

## Государственные займы СССР

## II. Преимущества займов

(Продолжение \*)

Наши советские займы коренным образом отличаются от займов капиталистических стран и имеют перед ними огромные преимущества.

Займы в капиталистических странах по своей природе чужды интересам народа. Средства, полученные от займов, используются для обеспечения агрессивных планов и обогащения крупной буржуазии за счёт трудящихся.

Иной характер носят наши советские займы. Советские займы — это подлинно-народные займы. Средства, полученные от реализации займов, имеют важное значение для развития народного хозяйства СССР.

В нашей стране всё, что

В. ПАШКОВ,  
зав. отделом РК ВКП(б)

создаётся на средства от займов, служит интересам народа, интересам строительства коммунизма. Вместе с тем держатели облигаций — рабочие, крестьяне и интеллигенция ежегодно получают большую материальную выгоду в виде выигрышей.

За годы послевоенной сталинской пятилетки населению выплачено выигрышей по займу (включая стоимость погашения облигаций) около 17 миллиардов рублей. В 1951 году выплачено выигрышей по займам около 5 миллиардов рублей, а в 1952 году население получит выигрышей на сумму 8,9 миллиарда рублей.

В нашем районе только с 1946 по 1952 год выплачено населению вы и г р ы ш е й

1490345 рублей. За 1951 год 148 тысяч рублей и за первый квартал текущего года 68 тысяч рублей. Некоторые держатели займа в 1951 году и за первый квартал 1952 года получили крупные выигрыши по 5 и 10 тысяч рублей.

На получерные выигрыши по займам советские люди приобретают швейные машины, велосипеды, пальто, платья, обувь и т. д.

В нашей стране интересы государства и личные интересы граждан неотделимы друг от друга. Вот почему советские займы пользуются огромной популярностью среди всех слоёв населения. Подписка на заём всегда выливается в мощную демонстрацию советского патриотизма безграничной любви народа к партии Ленина — Сталина.

## Шестой пленум РК ВКП(б)

19 апреля состоялся очередной — шестой пленум райкома ВКП(б). Пленум обсудил итоги седьмого пленума обкома ВКП(б) по вопросам:

1. О руководстве делом приема в ряды ВКП(б) и воспитании молодых коммунистов.

2. О создании прочной кормовой базы для общественного животноводства колхозов.

3. О руководстве делом организационно-хозяйственного укрепления колхозов.

С докладом по первому вопросу выступил первый секретарь РК ВКП(б) тов. Кабачинский.

В прениях по докладу тов. Кабачинского выступил секретарь РК ВЛКСМ Тараканов, начальник РО МГБ Кириллов, секретарь парторганизации средней школы Казаринова, зав. отделом партийных, профсоюзных и комсомольских организаций РК ВКП(б) Пашков, райуполминзаг Опахов, зав. отделом пропаганды и агитации РК ВКП(б) Опалихин.

Доклад по второму вопросу „О создании прочной кормовой базы для общественного животноводства колхозов“ сделал второй секретарь РК ВКП(б) тов. Погожев.

В обсуждении этого вопроса приняли участие тт.:

Круглов — зав. райфо, Зубакин — зам. директора Биряковской МТС по политчасти, Зайцева — главный зоотехник отдела сельского хозяйства, Кладовщиков — зав. отделом сельского хозяйства РК ВКП(б), Опахов — райуполминзаг, Корюкаев — представитель облизполкома и Дятльев — директор Биряковской МТС.

По третьему вопросу „О руководстве делом организационно-хозяйственного укрепления колхозов“ доложил председатель райисполкома тов. Разумов. В обсуждении доклада тов. Разумова приняли участие секретари РК ВКП(б) тт. Кабачинский и Смирнов, директор Спасской МТС Комяков, секретарь парторганизации колхоза имени Ворошилова Никитин, председатель Большедворского сельсовета Пономарев и другие. Всего по докладу выступило 9 человек.

Докладчик и выступавшие в прениях всесторонне обсудили состояние руководства организационно-хозяйственным укреплением колхозов со стороны РК ВКП(б), райисполкома, сельских Советов и первичных парторганизаций.

По всем трем вопросам пленум принял развёрнутые решения.

## ПО СЛЕДАМ НАШИХ ВЫСТУПЛЕНИЙ

## „Можно ли мириться с плохой работой РДК“

Под таким заголовком была помещена заметка В. Владимирова в газете „Ленинский путь“ в № 17 от 13 апреля 1952 года.

Зав. культпросветотделом райисполкома тов. Дунаев сообщил редакции, что заметка обсуждена на заседа-

нии культпросветотдела и совета Дома культуры. Намечены конкретные мероприятия по устранению вскрытых недостатков и по дальнейшему улучшению работы районного Дома культуры.



## Читательская конференция учащихся

19 апреля в Семёновской начальной школе проведена читательская конференция по книге В. Осеевой „Васёк Трубочев и его товарищи“. Конференция проходила в присутствии учителей Биряковского методического объединения.

Вводную беседу о книге и о её писателе сделала учитель Семёновской начальной школы Надежда Ивановна Щукина. Краткое содержание книги передала ученица Лупандина. Ученица Тоня Рубцова назвала действующих лиц, а Евлашниковна рассказала о том, как Васёк Трубочев согласился помочь товарищу и дал слово подготовить его к экзаменам. Характеристику главных ге-

роев дали учащиеся Валя Елисеева, Валентин Медведев и Рыжиков.

После обсуждения книги силами учащихся мальчиков был поставлен отрывок из пьесы Осеевой и Сувориной „Васёк Трубочев и его товарищи“.

Читательская конференция прошла живо и организованно при активном участии всех учащихся. В проведении конференции были некоторые недостатки, и основным из них явился тот, что материал книги не увязывался с жизнью школы, с жизнью самих учащихся.

Н. КУКАНОВА,  
зав. отделом РК ВЛКСМ.

## Комсомольский воскресник

20 апреля, в воскресенье по инициативе районного комитета ВЛКСМ в колхозе „Маяк“ был проведён воскресник по околоту и расстилу льна.

В проведённом воскреснике приняло участие 13 человек. Особую активность в работе проявили комсомольцы Зоя Базлеева, Ия Катаева, Лида Крывоольсова и Лина Тараканова. Вместе с комсомольцами на воскреснике рабо-

тали также бригады колхозов тов. Романовская и заместитель директора Спасской МТС по политчасти тов. Постников.

Работа шла дружно и весело. И только кончили работать тогда, когда снег стал проваливаться и невозможно стало провозить расстил льна.

А. МЕНЬШЕНИНА,  
секретарь РК ВЛКСМ.

За редактора П. В. Богачев.