



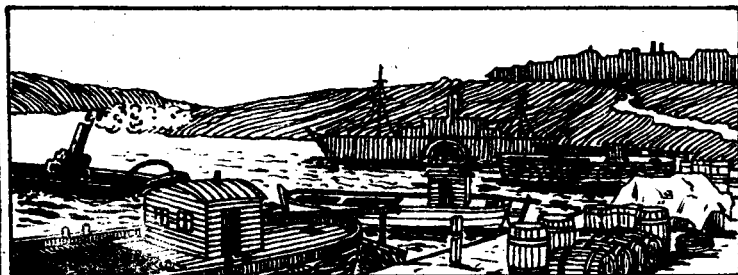
КООПЕРАЦИЯ СЕВЕРА

ЖУРНАЛ

ИЗДАВАЕМЫЙ „Северосоюзом“
ПРИ УЧАСТИИ
ЛЕСОАРТЕЛИ И АРТЕЛЬСОЮЗА.

ГОД ИЗДАНИЯ 2-й.

№ СЕНТЯБРЬ 19



Л. № 12
169

ОТ РЕДАКЦИИ.

В дальнейшем журнал „**Кооперация Севера**“ будет выходить периодически раз в 2 недели.

Программа журнала изменяется с целью наиболее полного отражения экономического и кооперативного строительства республики и губернии.

Основными отделами журнала намечены следующие:

- а) Политико-экономический,
- б) Кооперативный,
- в) Сельско-хозяйственный,
- г) Хроника и фельетон,
- д) Переписка с читателями,
- е) **Справочный отдел и объявления.**

Редакция обращается ко всем кооперативным организациям, а также и хозяйственным органам губернии, заинтересованным в осведомлении населения о своей работе, с просьбой присылать, как фактический цифровой материал, так и намеченные к осуществлению планы деятельности.

Журнал „Кооперация Севера“ рассылается всем кооперативным и хозяйственным организациям губернии, хозяйственным органам центра, банкам, всем губсоюзам Евр России, Украины, Кавказа, Сибири и Д.-В. Р.

Подписка на журнал производится в Неторговом Отделе Северосоюза. (Улица Свободы, д. № 12, 2-й этаж, комната № 4), в конторе типографии Северосоюза (ул. Свободы), в книжном магазине Северосоюза (Каменный мост) и во всех райотделениях и конторах Северосоюза.

Подписная плата с доставкой и пересылкой 100 рублей (д. зн. 22 г.) на месяц.

Объявления—6.000 рублей за полную страницу, при чем прием объявлений производится только в редакции журнала (Северосоюз, Неторговый Отдел).





Р. Ц. (Вологда) 738.

Типография Северосоюза.

Тираж 1000 экз.

СОДЕРЖАНИЕ.

Вопросы кооперации. На смену старому. *М. Н.*—Итоги с'ездов. *И. Синицин.*—Торговое совещание. *М. Новлянский.*—Кооператоры, берегите маслодельные артели. *А. Прибытков.*

Финансы кооперации. Банк потребительской кооперации. *А. Швецов.*—Баланс Покобанка.

Сельское хозяйство. Почему на севере России хлеба не родятся без навоза. *Н. Леонтьевский.*—О переводе скота с летнего содержания на зимнее. *Петр Селезнев.*—Как выбрать молочную корову. *Болотов.*—О сборе лекарственных растений осенью 1922 года. *Н. Ильинский.*

Литературный отдел. Стихотворение. *А. Ганин.*—Общественное дело (рассказ) *А. Субботин.*

Экономическая хроника.

Нижегородская ярмарка.

Кооперативная хроника.

Официальный отдел.

Справочный отдел. Объявления.

Цена отдельн. №-ра 50 руб.

Пролетарии всех стран, соединяйтесь!

2-й год издания.

КООПЕРАЦИЯ СЕВЕРА

журнал, издаваемый СЕВЕРОСОЮЗОМ
при участии Лесоартели и Артельсоюза.

Адрес редакции: Вологда, Северосоюз, Неторговый Отдел.

№ 12.

15 сентября 1922 года.

№ 12.



На смену старому.

Состоявшееся 20—22 июля с. г. Собрание уполномоченных Губсоюза для потребительской кооперации Вологодской губернии несомненно является большим событием.

Является оно таковым потому, главным образом, что своими решениями и постановлениями, с'ехавшиеся со всей губернии кооператоры, решительно и безоговорочно осудили политику старых руководителей Губсоюза и приняли постановления о необходимости неразрывного сотрудничества и самого тесного контакта с государством.

Почему, однако, возникла эта необходимость на исходе пятого года существования Рабоче-крестьянского государства говорить о том, что кооперация, — организация, членами которой состоят почти исключительно рабочие и крестьяне, — должна работать в контакте и сотрудничестве с государственными органами, также избираемыми на с'ездах крестьянских и рабочих советов, с органами, которые поставлены и учреждены для того, чтобы охранять и соблюдать интересы всего трудящегося населения Республики?

Разве это не ясно само собой и разве не так было на самом деле в Вологодской губернии, что рабоче-крестьянская кооперация работала в тесном сотрудничестве с рабоче-крестьянскими, своими же советами и при взаимном доверии друг друга.

Очевидно не так, очевидно, что если-бы в этом отношении все обстояло благополучно, Собранию уполномоченных не ачем было-бы говорить об этом, не зачем было бы выносить недоверия старому правлению, не зачем было-бы выбирать новое правление, призванное исправить эту ошибку правления старого состава.

Почему же, однако, старое правление вело эту политику, почему оно не желало работать в согласии и дружбе с государственными учреждениями? Об этом рабочим и крестьянам Вологодской губернии знать не мешает, дабы в будущем знать, насколько вредна и опасна для дела эта нездоровая политика и насколько вредны, как ответственные руководители, люди, такую политику проводящие в жизнь.

Кооперация у нас существует давно. Родилась она и развивалась в тяжелых условиях полицейско-купеческого режима старого царского строя; строя, при котором на рабочего и крестьянина верные царю, купцам и помещикам прислужники их смотрели, как на людей, для того и рожденных природою на земле, чтобы работать на них, людей белой кости, и чтобы они, эти люди, могли рабочего и крестьянина всегда держать в черном теле. Хорошо или плохо от этого было рабочим и крестьянам, они сами об этом знают хорошо, так как сами на своей собственной шкуре все прелести этого режима испытали.

Вот при таких-то условиях и родилась кооперация и развивалась, и основной ее задачей было помочь трудящимся массам выпутаться из цепких лап купцов, фабрикантов и помещиков и стать от них более или менее независимыми. Люди, которые работали в кооперации, слепо верили в то, что кооперация такую помощь оказать трудящимся людям может, верили они, что кооперация сумеет так широко и крепко поставить свою работу, что в конце концов все купцы и фабриканты с носом останутся, и на земле для трудящихся наступит тишь, гладь, да божья благодать.

Так ослепленные этой верой в кооперацию продолжали они работать, надеясь рублем, а не ружьем переустроить весь мир.

История однако решила иначе. Те обиды и тяготы, которые приходилось при царском строе от купцов и фабрикантов с помещиками крестьянам и рабочим нести, были так велики, что облегчение, приносимое кооперацией, не могло загладить недовольство существовавшим строем. И таким образом произошла революция. Сперва только политическая, т. е. был уничтожен царь со всей своей полицейской сворой. Думалось, что без царя купец и помещик много вреда не наделает. Однако дело вышло иначе. И власть купеческая да фабрикантская не была слаще царской власти.

Пришлось сделать еще одну революцию, но уже революцию экономическую, уничтожить купцов, помещиков и фабри-

кантов, и взять власть исключительно в свои рабочие и крестьянские руки. Это и было сделано в октябре 1917 года.

И если раньше, когда у власти были купцы и фабриканты, кооперация старалась обособиться, старалась вести свою отличную от государства политику—это было понятно.

Теперь же, когда власть находится в руках трудящегося люда, это совершенно не за чем.

Теперь задачи кооперации ясны, и место ее в общей структуре (организации) государства строго определено. Кооперация должна служить органом, через который сперва частично, а затем полностью, должен происходить товарообмен между городом и деревней, между рабочими и крестьянами.

Теперь положение такое, что не помещики и фабриканты с купцами, а рабочие и крестьяне производят:—первые продукты фабрично-заводского производства, вторые—продукты сельского хозяйства, и ясно, что теперь необходимо сделать так, чтобы обмен этот происходил между рабочими и крестьянами непосредственно, без помощи купцов и спекулянтов.

Кроме этого на кооперации в настоящий момент лежит еще одна задача.

Сейчас при новой экономической политике, как никогда нужна тесная и дружная согласованность или, как теперь говорят, „смычка“ между рабочими и крестьянами. Смычка эта нужна для того, чтобы совместными силами противостоять и легче одолеть частный капитал, который сейчас начал возрождаться. А нужно отметить еще то обстоятельство, что поскольку рабочие живут в городах и поскольку Октябрьскую революцию произвели они при поддержке крестьян, одетых в солдатские шинели, постольку вполне понятно, что и теперь всем строительством новой жизни руководят рабочие в первую голову, а раз это так, то вполне понятно, что они в своей работе могут иногда ошибаться в тех вопросах, которые касаются крестьян. Вот для этого то еще и нужна смычка.

Через какую организацию лучше всего производить эту смычку? Где же лучше всего и легче всего рабочие могут договориться с крестьянами? Ясно, что в той организации, которая объединяет с одной целью и рабочих и крестьян вместе. А таковой организацией и является кооперация.

Как же отнеслись к этому новому положению кооперации те люди, которые думали перестроить посредством кооперации весь мир?

А отнеслись они так, что сразу стали противниками революции, сразу стали недовольны Советской властью за то, что

благодаря ей нельзя провести в жизнь ту несбыточную мечту, в которую они верили.

Ну, а ведь пословица говорит, что чем дальше в лес, тем больше дров. Одним недовольством только кооператоры—фанатики не удовлетворились. Они решили воспользоваться той свободой, которую новая экономическая политика дала кооперации и поставить дело таким образом, чтобы кооперация стала самостоятельной организацией от государства и вела бы такую же замкнутую только среди своих членов работу, какую вела и при строе царском.

А чтобы успешнее добиться этого, они естественно становились во главе кооперативных организаций, чтобы оттуда удобнее было внушать свои мысли и широким рабоче-крестьянским массам, подчас противопоставляя кооперацию советам и вызывая этим в среде невежественных людей недовольство Советской властью.

Этой своей политикой старые кооператоры, как их теперь принято называть, увлеклись так сильно, что и сами не заметили, как стали союзниками спекулянтов и белогвардейцев в деле борьбы против Советской власти.

Вот такую-то политику и проводило старое правление Губсоюза или Северосоюза. Теперь после всего вышесказанного ясно, насколько такая политика вредна и опасна.

К этой основной ошибке прибавилось много других более мелких, но тесно связанных с первой и всецело от нее зависящих.

Все это вместе взятое и заставило Собрание уполномоченных переизбрать правление и новому правлению поручить в своей практической работе эти ошибки в корне исправить. Последующие статьи журнала осветят основные моменты общего направления работы нового правления, мы же в этой статье ограничимся сказанным и будем надеяться, что новое правление сумеет оправдать то доверие, которое оно получило от своих избранников.

Нашим же товарищам, состоящим членами в сельских и городских потребительских обществах, мы посоветуем попристальной приглядеться к тем лицам, которые руководят их кооперативной организацией и в случае надобности заменить их теми, кто в полном контакте и сотрудничестве с Советской властью проводит кооперативную работу.

М. Н.

ИТОГИ С'ЕЗДОВ.

В июле м-це мы имели 3-е Всероссийское Собрание Уполномоченных Центросоюза, которое подвело итоги годовой работы кооперации в условиях новой Экономполитики и наметило пути организационной и экономической работы потребкооперации всех ступеней на будущее.

В августе м-це состоялась Всероссийская Конференция Российской Коммунистической партии. Конференция значительную долю своего внимания уделила кооперации и особенно потребительской, как экономическому Союзу между городом и деревней, между крестьянством и рабочими. Постановления Всероссийского Собрания Уполномоченных были подчеркнуты, как положительные для дальнейшего развития и укрепления кооперации. Парт-Конференция своими резолюциям расширила значение и роль кооперации, что особенно важно при разрешении вопросов в области взаимоотношений кооперации с госорганами.

Подчеркивая важность двух С'ездов, необходимо остановиться на основных моментах и особенно их подчеркнуть.

I. В области организационной.

Кооперирование обязательно, все рабочие и крестьяне являются членами—хозяевами потребкооперации, кооперация едина, нет отдельных коопераций рабочих и крестьян, есть единая Рабоче-Крестьянская кооперация, объединяющая все трудовое население.

Основной ячейкой кооперации являются кооперативы 1-й степени: сельские, фабрично-заводские, городские, в губернии—губсоюзы, райсоюзы, или райотделения, как технический аппарат губсоюза, или конторы губсоюза. Здесь нужно подчеркнуть, что в современных экономических условиях, когда кооперативы 1-й степени не окрепли, когда райотделения, а также райконторы не имеют достаточно оборотных средств, мы должны твердо сказать, что для жизни райсоюзов нет необходимых условий.

II. О взаимоотношениях разных видов кооперации.

Кроме потребкооперации существуют другие виды кооперации, как то: сельско-хозяйственные и кредитные, кустарно-промышленные, рыбные, лесные кооперативы, союз-охоты. Все они занимаются: производством, сбытом, снабжением (торговлей), имеют свои губернские центры, в своей практической работе

занимаются одним и тем же, нередко конкурируют. Вследствие этого получается распыление сил и средств.

Эти отрицательные явления особенно отмечены С'ездами. Признано допустимым интегрирование (об'единение) всех видов кооперации. Об'единение должно быть добровольным. Базой для об'единения признана единая потреб-кооперация.

III. В области финансовой.

Кооперация существует за свой счет, страх и риск. Средства кооперации слагаются из членских и паевых взносов, также доходов и займов.

Основными средствами кооперации являются членские и паевые взносы. Вопрос о новых взносах обсуждается на всех кооперативных с'ездах и собраниях. Этот вопрос связывают с обязательством кооперирования. В этот вопрос С'езды внесли ясность, а именно, ими признано, что членами Кооперации являются все рабочие и крестьяне, но преимущественно в области снабжения через кооперативы пользуются те граждане, кои внесли новые членские и паевые взносы. Этот особо важный момент нужно подчеркнуть и провести в жизнь, нужно заинтересовать активных членов, они имеют право на получение скидки с товаров и участия в прибылях. Если это реальное средство будет проведено в жизнь, то и пассивные (не внесшие новые взносы) члены будут заинтересованы в кооперации.

IV. В области заготовок—сбыта.

Кооперативные заготовки сельско-хозяйственных продуктов на предметы фабрично-заводского производства все больше и больше расширяются, углубляются, но здесь мы являемся свидетелями отсутствия старых способов сбыта, нет комиссионных операций: с маслом, хлебом, льном и проч. Раньше свой товар-продукт крестьяне сдавали в кооперативы на комиссию, участвовали в прибылях и этим увеличивали капиталы кооперации и свои, избавляли себя от частного торговца, боролись с ним и побеждали. Теперь задача кооперации возобновить комиссионную работу, добиться доверия кооперированного населения.

V. Взаимоотношения с Гос'органами.

Вопрос важный,—заготавливает кооперация (всех видов), Гос'органы, торговцы, комиссионеры, спекулянты,—все торгуют.

Основная задача кооперации и Гос'органов договориться действовать единым фронтом, цель одна:—победить частных

предпринимателей. Нужно заметить, что пока нет той нужной взаимности кооперации с Гос'органами, которая должна была бы их связывать: Гос'органы не стремятся использовать кооперацию, иногда обходят кооперацию, и используют частных дельцов, будущих торговцев, будущих врагов и кооперации, и Гос'органов.

С'езды подчеркнули, особенно Парт-Конференция, что кооперация непосредственно выполняя товарообмен между городом и деревней, является основной смычкой между крестьянином и рабочим. Этот момент Гос'органы, торгующие продукцией рабочего производства, особенно должны учесть. Кооперация и Гос'органы в своей работе обязаны выступать совместно.

Вот основные важные моменты работ С'ездов. Даны определенные директивы по кооперативной и партийной линии.

Задача кооперативных, а также и партийных работников— провести эти постановления в жизнь, для чего все возможности на лицо: есть силы и средства, нужна лично твердость и умение.

И. Синицын.

Торговое совещание.

Ниже мы помещаем протокол торгового совещания Губсоюза совместно с председателями райотделений. Не останавливаясь подробно на всех вопросах, затронутых на этом совещании, мы считаем не лишним осветить некоторые отдельные моменты работ совещания, и в частности вопрос о взаимоотношениях с Райотделениями и реорганизации части таковых в конторы.

Необходимо отметить, что вопрос этот ставился правлением Губсоюза не как вопрос принципиальный в связи с общим вопросом кооперативного строительства, а как деловой вопрос сегодняшнего дня, строго зависимый от общего положения дел в кооперации, и от той общей экономической обстановки, в которой нам сейчас работать приходится. Местные работники свели обсуждение этого вопроса в область принципиального вопроса о кооперативном строительстве вообще, вне зависимости от норм существующего кооперативного законодательства, вне связи с общей обстановкой работы, рассматривая его именно так, как это нужно было бы делать, исходя из обстановки работ кооперации при капиталистическом строе, ставя кооперации задачи, которые ей присущи в буржуазном государстве.

Старая песенка старых (не по времени, а по мыслям) кооператоров! О ней с достаточной ясностью говорит передовая статья нашего журнала, так что повторяться не стоит.

Одно только следует констатировать: наши работники в райотделениях, за небольшим исключением тех, которые стали на точку зрения правления, или не хотят (что хуже для них), или не могут уяснить себе и переварить всей той исторически-неизбежной и единственно правильной эволюции, которую наше кооперативное движение пережило.

Каким-то пережитком, анахронизмом отдавало от всех этих речей о самостоятельности кооперации (в смысле организационного строительства), о добровольном членстве, о кооперативном насилии (при реорганизации контор) и пр. пр., и на ряду с этим, как характерно и оригинально (именно оригинально) звучали ответы тех же представителей на вопрос: „а сколько у вас действительных, не бумажных кооперативов“, когда все без исключения отмечали почти полное отсутствие кооперативов первой степени, почти полный их развал, почти полное прекращение работ молочных артелей, сдача заводов в аренду старостам или частным предпринимателям и пр., и пр.

Какой вывод можно и должно сделать отсюда? И какой вывод в ответ на „пожелание“ представителей райотделений обсудить этот вопрос с уполномоченными мест для каждого района в отдельности могло и должно было сделать правление?

Первое, что пришлось констатировать: это обильное но достаточно пустое многословие и *полное* отсутствие гражданского мужества у съехавшихся работников высказать *свое* мнение по данному вопросу, проводя в то же время страусову политику, прятания головы под крыло, при передаче в виде пожелания разрешение вопроса на места.

Второе—это отсутствие тех самых „мест“, которые этот вопрос должны были обсудить. Можно совершенно определенно утверждать (а доклады с мест это еще более подтвердили), что кооперации, как таковой; кооперации, какую хотелось бы видеть представителям старого кооперативного течения, и даже работникам новой кооперации пока почти не существует. Замазывать и затушевывать этот вопрос, обманывая этим самым и себя, и других—глупо. С фактами бороться не станешь, и от них никуда не убежишь.

В настоящий момент, плохо это или хорошо—другой вопрос, существует только кооперативный аппарат и отдельные вкрапленные в него кооператоры, в том числе некоторое ко-

личество старых, более пригодных для исторического кооперативного музея, чем для реальной практической работы.

Таково действительное положение вещей. А если вспомнить ту экономическую обстановку, в которой нам работать приходится: если вспомнить все те трудности и препятствия, которые мы в практической торговой работе на рынке встречаем. станет совершенно ясным, что не об иллюзорном сохранении чистоты и невинности кооперативных принципов говорить надо, а о том, как лучше перестроить кооперативный аппарат, чтобы он отвечал всем требованиям рынка, т. е. был-бы и гибок, и экономен, и конкурентно-способен и пр.; и чтобы отвечая всем этим условиям мог-бы, в то-же время, развить и максимум организационной работы в тех районах, которые по своему хозяйственно-экономическому содержанию для государства в первую очередь ценны.

Отсюда вывод: в определенной части губернии, экономически наиболее однородной и транспортом с г. Вологдой наиболее тесно связанной, районные отделения реорганизовать в конторы, в которых и развить максимум хозяйственной и организационной работы, в целях наиболее быстрого возрождения артельного маслоделия и льняной культуры.

Такой вывод сделало правление в ответ на „пожелание“ торгового совещания. Ближайшее будущее скажет: на сколько верно поступило правление, приняв такое решение.

Кроме вопроса о взаимоотношении с райотделениями, не мешает оттенить те мероприятия, которые конкретно определены по вопросу о ликвидации задолженности не столько райотделений Губсоюзу, сколько кооперативов 1-й степени райотделениям. В работе сегодняшнего дня это и большой и больной вопрос. Возник он потому, что слишком уж много рассыпано по периферии губернии товаров мертвым капиталом.

Больным он является потому, что задолженность, да еще хроническая, в кооперации именуется болезнью, диагноз для которой: отсутствие кооперации, как широкого массового движения крестьянских и рабочих масс.

И лечить эту болезнь нужно всеми способами, всеми мерами: и организационной работой на местах, и индивидуальным подходом к каждому кооперативу в отдельности, применяя, в зависимости от действительного их положения и более суровые и более мягкие меры воздействия, а где надо и поощрения.

В протоколах совещания эти мероприятия конкретно указаны, мы же, кончая статью хотели бы указать, что болезнь

эта есть общее для кооперации явление и лечить ее надо долго и упорно, о чем в другой раз.

М. Новлянский.

Кооператоры, берегите маслодельные артели!

С 1904 года началось чисто крестьянское артельное маслоделие. Артели росли и качественно и количественно под руководством сначала правительственных и земских, а затем— с 1908 г.—инструкторов и техников Вологодского Об-ва С.-Хозяйства. Ко времени открытия об-ва сельск. х-ва во всей губернии было 8 маслодельных артелей; ко времени возникновения Коммерческого Отдела при Вологод. Об-ве С. Х-ва— в 1911 г. было уже 76 артелей. Но особенно быстрый рост артелей начался за годы войны. Рост дороговизны, недостаток и спекуляция с товарами, не захватившая только кооперацию, являлась побудительным толчком к зарождению кооперативных ячеек. А высокие цены на сливочное масло, опережавшие в 1915—1916 году по высоте цены на все другие товары, с другой стороны, указывали тот путь крестьянам, где они дороже и выгоднее продадут свое масло и дешевле купят необходимые им товары. И артели росли. В 1912 году артелей было 150, в 1916 году—уже 272; в 1917 году—372, а в 1919 году—536; в 1920-ом году—618. Рост артелей в 1917 и 1918 год. объясняется и ликвидацией частной торговли. Уже в 1916 г. трудно было доставать товары. Возникли очереди, „толкачи“, началось распределение наиболее необходимых товаров: сахару, муки, сахарного песку и др. Появились твердые и предельные цены, запрещения вывоза. Продовольств. отделы госуд. и земских учреждений, а равно и кооперация получили все же первоочередность перед частным торговцем. Мелкий лавочник-маслодел, на расчете с крестьянами за молоко товаром строивший свое благополучие, теперь, при денежном расчете за молоко, утратил свой прежний интерес к этому промыслу. А так как в соседней лавке потреб. об-ва имелись товары по ценам более дешевым, то ему ничего не оставалось делать, как прекращать свою торговлю и производство. В 1917 г., после введения предельных твердых цен на коровье масло и объявления его монопольным товаром, и крупные предприниматели стихийно начали сокращать свое производство. К середине 1918 г. частное маслоделие исчезло.

Так как маслодельный промысел начал развиваться с восьмидесятых годов XIX века и доход от него вошел круп-

ной статьей дохода в крестьянском хозяйстве (от 40—60%), то ясно, что крестьянство, несмотря на то, что частное маслоделие ликвидировалось, не могло допустить закрытия маслодельных заводов: масло является и являлось его расчетной единицей. При отказе частного предпринимателя завод брали крестьяне и пускали в ход. Организовалась маслодельная артель. Навыков к ведению общественного хозяйства у населения не было, а между тем нужно было и мастера усчитать, и масло сдать, и товар найти и купить. Там, где маслодельные артели существовали еще до войны,—там дело обстояло проще: был уже кусочек опытных в кооперативно-торговом деле людей: они не один год „валили“ масло в Коммерческий Отдел и там же „наваливали“ товар. Но к 1918 году и в старых артелях стало дело вести труднее. Товары поступали по „плану распределит. отдела“, отпускались они на едока. Распределить товар в артельной лавке стоило большого труда и требовало большого такта и умения. Попробуйте распределить 10 арш. шелковой ткани и 4 пары резиновых галош на 60—70 едоков! Нередко доходили до абсурда,—материю резали по вершкам! С другой стороны начался отлив населения от кооперативного сбыта масла. Низкая цена на масло и отсутствие необходимых товаров не давали достаточных побуждений к сдаче масла. А по деревням пошли голодные горожане и рабочие, разыскивая муку, масло и предлагая за них не только деньги, но и разные домашние вещи, мануфактуру и галантерею. Организованный сбыт масла, расценивавшегося по твердым ценам очень низко, нередко ниже стоимости даже только его производства, нарушился. Деревня искала товара. То, что предлагали в изобилии спекулянты-торговцы и горожане, не являлось предметом крайней необходимости, и если деревня их брала, то только соблазняясь их дешевизной. В этом товарообмене от прежнего соотношения цен не осталось и помину. Пришлось масло делить по членам—„по рукам“. И каждый уже за свой страх и риск его и променивал. Если артель не делила масла по рукам, то все же лишь очень небольшой сравнительно процент масла шел организованным путем.. Артель приспособилась к требованиям и явлениям жизни: на место прежнего кооператора старосты на его месте очутился торговец-прасол, оставшийся не у дел. Он и стал теперь—в 1918—1920 г.—главным вдохновителем не только новых, возникших в эти годы артелей, но даже и в старых артелях нередко появлялся этот тип. Он имел много друзей и знакомых. Он ловко умел сбыть масло, найти необходимый товар. До кооперативных принципов ему не было никакого

дела. Как бы масло скверно не было сделано,—он находил ему сбыт. Безусловно „работа“ такого старосты имела очень много отрицательных сторон. Желание избежать контроля, скрыть точную цифру выработки со стороны самих артельщиков, отсутствие зачастую каких-либо документов по заводу не давали возможности произвести надлежащую оценку работы такого старосты, а необходимость приобретать товары из-под полы, помимо распределительных организаций, понуждали часто артель смотреть на работу такого старосты сквозь пальцы. Правда, нам известно несколько случаев, когда часть артели откалывалась из-за нежелания спекулировать. Так было в годы разверсток, когда вся молочная продукция должна была быть сданной продорганам; так было и в 1919—1920 г., когда хотя и были уже установлены некоторые нормы, но они были так велики, что выполнить их были в состоянии лишь крупные и часть хозяйств середняков.

Но вот наступил момент, когда прежняя политика разверсток была признана более ненужной, и разверстка заменена продналогом, который должен был быть менее разверстки. При Н. Э. политикой крестьянин стал полным хозяином всего продукта, за вычетом подлежащего сдаче по продналогу. Начала возрождаться и частная торговля. Крестьянин теперь мог свою продукцию или променять в кооперативе (эра товарообмена), или же продать спекулянту. Так или иначе, но масло вышло на свободный рынок. Появились на рынке и другие товары. Масло, как необходимый продукт питания, все время в спросе. Транспортные затруднения, как ранее, при монополии, так и теперь, при Н. Э. П., породили спекуляцию маслом. А так как теперь уже открыто можно везти товары, то и в деревне появилась торговля. В условиях падающей ценности рубля на деньги и покупать и продавать товар было рискованно. Обе стороны усвоили идею и практику товарообмена. Масло приобрело для крестьянина цену расчетной валютной единицы. Да и столичные рынки охотно брали масло в обмен на свои товары. Местный рынок был мало наводнен сначала товарами: он лишь начал появляться в крупных центрах и идти к окраинам. Конечно, артели да особенно нынешней, с числом членов около 50—60 (большинство артелей), трудно было доставать товары из центра. Кооперация была связана официально установленными эквивалентами, нарушить их она не могла, а частный торговец давал больше. И вот в артелях началась опять работа. Староста артели из прежних торговцев, иной раз даже и маслоделов, вспомнил прежние времена. Так как современная артель коопера-

тив только на половину в большинстве случаев, потому что лишь переработка молока ведется артелью кооперативным способом, а сбыт продукта—масла уже переходит в руки каждого из членов, то вот частный предприниматель, не нарушая хода дела в такой артели, и покупает там молоко. Конечно, другое время—другие и условия. За деньги молоко продавать крестьянам не выгодно даже и на короткий срок, так как цены на все товары меняются чуть не ежедневно. И маслодел договаривается с артелью, вообще с носчиками молока рассчитывать маслом. Обычный теперь выход на заводах—от $1\frac{1}{2}$ ф. до $1\frac{3}{4}$ ф. Вот маслодел и договаривается: а) отдавать весь обрат; б) выдавать за каждый пуд заношенного молока $1\frac{1}{2}$ ф.— $1\frac{5}{8}$ ф.— $1\frac{3}{4}$ ф. масла. Все расходы по заводу и переработке он берет на себя, иной раз удерживая часть масла, следуемого к выдаче носчикам, за переработку.—Как будто бы ничего и не изменилось, как будто бы артели и выгодно на таких условиях сдавать молоко: не неся расходов по переработке, получают то же, что и при чисто артельной переработке молока.

Невольно возникает вопрос: а из-за чего же тогда „орудует“ староста-маслодел, чем вызвано его благодетельствование артелей? Задавали ли этот вопрос члены артелей, продававших молоко частным лицам?—Попытаемся ответить на этот вопрос и осветить истинное положение дела.

Наше вологодское маслоделие с самого своего возникновения носило и носит чисто потребительский характер. Только уже перед самой войной и во время войны некоторые артели по своему составу приняли промышленный тип. Молоко (равно как и масло) являлось для крестьянина расчетной единицей. Так на молоко смотрел и торговец-маслодел. Для обоих сторон на первом плане стоял товар. От маслодельного завода маслодел нередко терпел убыток, но он его с излишком возмещал на товаре. Средний процент барыша торговца-маслодела колебался от 30—40%. Ведь и в маслодельных артелях на первом плане тоже стояла лавка. Если не было лавки при артели, то возникало Потр. Об-во, зачастую из тех же самых членов, что и артель,—оно и отпускало, как и артельная лавка, товар членам по молочным книжкам—под молоко. Процент накладки на товар в кооперативных лавках был от 7—15%, лишь в редких случаях поднимаясь на предметы роскоши до 30%. Война и революция, как я уже говорил в начале статьи, нарушила этот круговорот. Не стало товаров, за масло стали платить деньги. Но это было невыгодно и для крестьянина и для торговца. Торговец терпел убытки,

крестьянин просил и искал товару. Снабжение товарами полностью, на все масло—вот частое постановление крестьянских маслодельных артелей за период „распределительного снабжения“ товарами.—И вот и теперь мы видим, что крестьяне члены артели продают молоко, выговаривают себе обрат и масло, но на самом деле получают только обрат. Масло остается у торговца-маслодела за товар. Вот в снабжении то товаром и новый маслодел нашел свою выгоду. Если прежний торговец маслодел наживал до 30⁰/₀—40⁰/₀, то современный наживет и все 100⁰/₀. Ранее заборщик—крестьянин в лавке маслоделов находил почти все, что ему в его крестьянском обиходе требовалось. Лавка прежнего маслодела имела вид маленького магазина Мюр и Мерилиз. Не то теперь. Главными товарами теперь являются мануфактура, сласти, галантерея. За мануфактуру сходит великолепно и „фабричный лоскут“. Сам торговец получает в Петрограде до 7 фунтов лоскута на 1 ф. масла, а выдает артельщикам-носчикам молока 3 фунта лоскута; ситцу дают до 1½ аршин, паточного (ростовского) монпансье дают 1 фунт за фунт масла, а за сахарное монпансье требуют не менее 1½ ф. масла за фунт. Сопоставим цены хотя бы вологодского рынка.

Монпансье сахарное	1.400,000 р.	1 ф.
„ паточное	900,000	1 „
Сахар-рафинад	1.700,000	1 „
Масло сливочное	2.100,000	1 „

А за сахар берут не менее 2 ф. масла за фунт. Появилась у торговцев-маслоделов и рыба. И ранее в летнее время гороховая мука, пшено, сухой и соленый судак, соленый сазан, которого почему-то крестьянин называл „косым“ и „одноглазым“ (в западн. части Вологод. у.), белая мука—находили громадный сбыт в полуголодной деревне. Вспомнили старинку,—привезли рыбы и теперь. Но цена на рыбу разная. Один за 1 ф. масла дает до 4 ф. соленой рыбы, другой лишь 2½ ф. 19/6 авг. на ст. Чебсара мне довелось лично видеть развешанную над кровлей сарая на веревку рыбу. На мой вопрос—что это такое, мне объяснили, что-де рыба позалежалась, „пообмылела“, ну вот ее вымыли и сушат, чтобы в более чистом виде сдать потребителю. Немудрено, что такой рыбы дают и до 4½ ф. за 1 ф. масла, ведь все равно бы пришлось выбрасывать. Что же наживают на рыбе? Сазан стоит на Вологодском рынке 350,000 рублей за фунт, а судак соленый—450 тысяч рублей, при цене масла около 2.000,000 рублей. Работать можно! Говорили, что ныне летом один предпри-

имчивый маслодел—торговец (из прежних) за 1 п ржаной муки брал до 11 ф. масла, а за белую—до 20 ф. за 1 п.

По этой же линии идет в расчетах с крестьянами и „госмолоко“. Крестьяне говорили, что сахарный песок—желтый и с песком, а мануфактура—в руках лезет. Ни сельскохозяйственных орудий, ни предметов домашнего обихода у современного торговца нет. Да ему это и не выгодно. Торгуя из избы или „сенника,“—вообще жилого помещения, он лишь уплачивает промысловый налог. Никаких других налогов он не несет.

Вот каково положение в большей части маслодельного района. И прежние торговцы, и старосты артелей, и совершенно новые лица бросились в этот выгодный промысел. Если правда, то, что мне передавали, то барыши новых маслоделов превосходят далеко прежние. В Сиземской волости (Волог. у.) два предпринимателя-маслодела с масляницы до Ильина дня „заработали“ 150 пуд. масла чистой пользы! И это только в одной части волости. Если предположим, что они обслуживают полволости, то значит подобный налог заплатили 450 хозяйств (всего в Сиземской вол. числится 884 хозяйства). За что же сиземские крестьяне заплатили почти по 13¹/₂ ф. масла с хозяйства торговцам-маслоделам? Ведь это равно почти масляному налогу!—И в других местах, вероятно, приходится платить крестьянину немного менее, а может быть и более за то, что ему торговец придвинет свой товар поближе, к самой деревне.

Нет, этого не должно быть! Крестьяне-кооператоры! Вспомните девятисотые годы, когда вы боролись с кулаками-маслоделами, когда рублевые взносы, копеечные отчисления воздвигали прочные маслодельные заводы, просторные лавки, где вы были полными хозяевами, где цены на товары вы устанавливали сами! Ведь ужели допустимо для крестьян Вепревской и Высоковской вол., что ранее вы боролись с Маслениковым и его прикасчиком Ромичевым, а теперь опять пошли к ним в кабалу?! Променяли свое, тяжелой ценой лишений и труда (по созданию артелей) приобретенное право быть хозяевами своего продукта на чечевичную похлебку—и за что?—За то, что Ваш кооператив, связанный законом эквивалентами и обязательным товарообменом, не смог вам временно дать тот товар, в котором вы нуждались и нуждаетесь? Но вы сами-то его поддержали? Ведь для работы всякого предприятия нужны средства! А ваш кооператив их имеет? Вы паевые взносы внесли? Что же на него обижаться, что он ничего не дает и товару не имеет! Поче-

му бы вам с выработки маслодельного завода не отчислять часть масла в оборотный капитал? Ранее отчисляли копейки, теперь золотники масла. И ваш кооператив—заглохший, оживет. Если сиземские крестьяне отдали ни за что, ни про что по 13 ф. масла с хозяйства своим маслоделам—„благодетелям“, только за то, что те вступились в их тяжелое положение, взяли на себя труд учитывать мастеров и покупать товар, то ведь если бы они же внесли по 5 ф. масла, то собрали бы около 50—60 пуд. масла, которое бы составило солидный паевой капитал—около 3—4 миллиардов рублей. Думаю, что на такой капитал можно бы развернуть дело, купить товару, и „потребилровка“ заработала. Годы „распределительной политики“ приучили вас, товарищи-кооператоры, к мысли, что кто-то другой должен вам товары привезти и распределить. Нет—время „распределения“ по едокам—прошло. Никто, кроме вас, не привезет вам никаких товаров, ничем не будет снабжать. Только ваша воля, ваш труд, ваше желание и вложенные в дело средства возродят ваш кооператив. И это будет именно *ваш* кооператив. Тогда никто с вас ни за что, ни про что не возьмет по 10—12 ф. масла в год,—а нанять служебный персонал обойдется все же на много дешевле, но об этом и об организации—до следующего раза. А пока—тов. кооператоры! Берегите ваши артели, не разрушайте их! Легко сломать, но как тяжело и мучительно возсоздать!

А. Прибытков.



Финансы кооперации.

Банк Потребительской Кооперации.

Потребительская Кооперация поставила и практически разрешила вопрос об организации своего Банка. Без большого шума, со скромными средствами, но с сознанием значения и ответственности предприняемого шага, были заложены первые камни для нового строительства кооперативного банковского дела.

Вряд ли требует особых доказательств значение Банка для развития и укрепления кооперации. Огромное хозяйство Потребительской Кооперации, покрывающей сеть своего аппарата всю страну, исчисляющее в десятках тысяч первичные кооперативные ячейки, при изменениях экономической политики, как никогда выявило настоятельную потребность на организацию правильного обращения средств в кооперации.

Следует напомнить, что Потребкооперация приступила к работам в условиях новой экономической политики, в состоянии острого парализующего недостатка средств, их полного несоответствия с поставленными перед Потребкооперацией задачами. Постановка операций за свой счет, риск и страх, возрождение методов торговли „купля-продажа“—поставили всю работу Потребкооперации в неумолимую зависимость от наличия средств и реальный результат работы подчинили суровой истине—сколько средств—столько и дела.

Всему аппарату Потребкооперации—снизу до верху—пришлось в буквальном смысле по крохам собрать первичные средства, подобрать кое какие остатки материальных ценностей и на углу дырявом суденышке пуститься в „дальнее плавание“ торгового дела. Тот, кто стоял близко к повседневной работе Потребкооперации—знает, как обильно текли мимо товарные ценности, как недостаток средств связывал по рукам и ногам и лишал возможности сколько нибудь быстро развернуть торговое дело в соответствии с ярко выраженными нуждами обслуживаемого Потребкооперацией населения.

Мы знаем, что каждый день мелкой кропотливой работы Потребкооперации не проходил бесследно. Шаг за шагом по мелочам укреплялись позиции, изживалась первичная острота недостатка средств. Против сильно действующего разлагающего недостатка средств понятно применялось и сильно действующее противоядие, позволявшее обвинять Потребкооперацию в чрезмерной наживе. Но даже в данное время, когда

Потребкооперация несколько оправилась от вопиющего недостатка средств, можем ли мы сказать, что имеющихся в ее распоряжении средств достаточно. Об'ективная оценка положения дел в Потребкооперации заставляет говорить, что несоответствие средств с поставленными задачами устранено лишь в малой доле. Возможности здоровых хозяйственных операций на лицо, а Потребкооперация, начиная от Центросоюза до ЕПО запинается за недостаток средств и вынужденно ведет сокращенную работу, не заполняющую сил аппарата.

Какой вывод можно сделать из данного положения? Наша практика подсказывает этот вывод. Необходимо добиться максимальных результатов от использования имеющихся в распоряжении Потребкооперации средств, необходимо поставить таким образом их движение в операциях, чтобы они, с одной стороны, возможно быстрее совершали оборот, а с другой— даже в малых своих долях не оставались неиспользованными.

Можем ли мы сказать, что при остром недостатке средств—Потребкооперация принимала все меры к их целесообразному использованию? Необходимо сознаться, что использование столь необходимых для усиления работы средств, заставляет желать лучшего.

Сотни миллионов, а иногда и миллиарды нелепо выскальзывают из оборота, мертво лежат в товаре дни—недели, обезцениваются на руках и что хуже всего в руках всякого рода уполномоченных, контрагентов нередко попадают в торговый оборот, но не для Потребительской Кооперации.

Естественный выход из данного положения—Банк Потребительской Кооперации. При помощи банковского аппарата нам нужно втянуть к использованию малейшие крупицы средств, оздоровить финансовое хозяйство Потребкооперации, организовать вообще привлечение средств в кооперацию.

Каждая из этих задач в отдельности имеет огромное значение для развития и укрепления кооперации. Но особо наше внимание должно остановиться на осуществлении через Банк задачи оздоровления финансового хозяйства Потребкооперации. Отсутствие элементарных знаний и навыков в области финансов заставляет решительно ставить вопрос о внедрении в повседневную практику сознания сугубой ответственности за использование средств. Если бы мы задались целью произвести простой арифметический подсчет, что теряет Потребкооперация от неумелого использования средств, мы бы, несомненно, изменили бы беспечное отношение к финансовым вопросам.

Использование банковского аппарата—хорошее лекарство против „финансовой безграмотности“. Для нас важна организующая роль Банка и его практика, прививающая навыки

ответственности за то или другое использование средств. Операции с Банком всегда говорили и говорят четким коммерческим языком, в котором не найдешь поправки для халатного отношения к средствам.

Мы подчеркиваем это значение Банка, как одно из основных, и склонны указать на опыт работ Банка Потребительской Кооперации. Правда, этот опыт чрезвычайно кратковременен, но и в нем мы видим то положительное, что заставляет финансовое хозяйство Потребкооперации подтягиваться и получать навыки, облегчающие использование средств.

Нужно ли говорить о чисто практической роли Покобанка в осуществлении торговых операций? Вариться в соку только своих средств, не перехватиться в нужный момент, чтобы поднять операцию в наиболее выгодных размерах и соответствующих хозяйственным нуждам, значит отказаться от выполнения в возможной полноте стоящих перед Потребкооперацией задач.

Потребность в кредите, в привлечении средств настолько остра и настолько широки возможности к применению средств на полезную хозяйственную работу, что в этом случае достаточно ясна роль Банка. В отношении данной роли Банка хотелось бы поставить вопрос другого порядка. В обыденной жизни слишком укоренилось понятие, что Банк только для того и нужен, чтобы получать кредиты. Эта узкая точка зрения на Банк создает условия чрезвычайно медленного развития банковского аппарата. В противовес ей необходимо выдвинуть точку зрения необходимости Банка для финансового хозяйства Потребкооперации в целом, а не только в части кредитов.

Мы довольно часто наблюдаем случаи, когда о Банке вспоминают лишь в то время, когда острый недостаток средств начинает давить своей тяжестью. Правильная постановка финансового хозяйства требует предусмотрительности и полного устранения системы—вспоминать о Банке „когда гром грянет“. Прежде нужно создать Банк, создать для него возможности выполнять практически основную задачу—предоставление средств и облегчение их использования. Эта задача не маленькая и ее нельзя забывать всей Потребительской Кооперации. Разрешить ее сколько нибудь удовлетворительно можно, лишь раз навсегда запомнить, что кооперация имеет свой Банк и что ее финансовое хозяйство всеми своими частями должно опираться на работу Банка.

Мы в праве перед лицом напряженной борьбы за укрепление финансового положения потребкооперации предъявить требование ко всем ее звеньям о постановке работы через Банк Потребительской кооперации,

А. Швецов.

Баланс Покобанка.

Совет Покобанка, принявший, как известно, постановление о превращении банка из видового в общесооперативный, безусловно имел к тому все основания, что особенно подтверждается опубликованным на днях балансом этого еще молодого учреждения.

Итог баланса Покобанка на 1 августа текущего года выражается в сумме 347.756.728 руб. дензн. 1922 г. Этот итог за июль месяц удвоился и, несомненно, характеризует здоровое развитие банка.

Источники средств банка таковы: капиталы 38,2 милл. руб. и валовые прибыли 30,8 милл. руб., всего 69 милл. руб. или 20 проц. итога баланса; займы в Государственном банке 3,9 милл. руб. или 1 проц. итога баланса; привлеченные средства (текущие счета) 234,2 милл. руб. или 67 проц. итога баланса и прочие пассивы 40,7 милл. руб. или 12 проц. итога баланса.

Активы банка распределены так: наличность (касса и текущий счет) 74,9 милл. руб. или 22 проц. итога баланса; учетно-ссудные операции, корреспонденты и отделения (продуктивные счета) 234,6 милл. руб. или 67 проц. итога баланса; товары банка — 4,6 милл. руб. или 5 проц. итога баланса и прочие активы 22,3 милл. руб. или 6 проц. итога баланса. Остановившись на сумме наличности, необходимо признать, что остаток ее слишком велик (31 проц. по отношению к сумме текущих счетов) и ничем не оправдывается с хозяйственно-коммерческой точки зрения; этот дефект подмечался нами и ранее и, повидимому, объясняется тем, что управляющие органы банка излишне осторожны и всегда готовы удовлетворить претензии вкладчиков. Учетно-ссудные операции, как и прежде, почти повторяют сумму привлеченных средств, а сложенные с суммой стоимости товаров банка дают 250,6 милл. руб. или 72 проц. итога баланса; таким образом, бездоходные части актива, несмотря на очень большую наличность, дают всего лишь 28 проц. итога баланса, что следует признать нормальным.

Результатная часть баланса такова: валовые прибыли равны 30,8 милл. руб.; валовые убытки 6,8 милл. руб., следовательно чистая прибыль банка на 1 августа с/г. выражается в 24,0 милл. руб., что дает 6,3 проц. на итоги баланса 57 проц. на капиталы банка. Такое высокое процентное отношение прибыли к капиталу банка, принимая во внимание, что это достигнуто в течение первых, организационных по существу пяти месяцев работы банка, дает полное основание утверждать, что сумма этой прибыли не просто бухгалтерская прибыль, неизбежная при падающем рубле, а сумма, гарантирующая капитал банка от обесценения.

В общем и целом баланс Покобанка вполне удовлетворителен и может служить показателем не только мощи кооперации, но и жизнеспособности кредитных учреждений в условиях падающей валюты.

Вклады и текущие счета.

За последнее месяцы замечается усиленный рост вкладов в Покобанке. На 1 июня с. г. вкладов в правлении Покобанка было всего 8 милл. руб. на 10 августа 158 милл. руб. Всего вкладчиков в Покобанке 176, из них потребительских кооперативных организаций 102, непотребительских — 7, профсоюзы — 8, частные лица — 39, разные — 20, итого — 176.

Из потребительских организаций большая часть вкладчиков — губсоюзы и их уполномоченные в Москве.

Количество пайщиков Покобанка к 15-му августа выросло до 297, увеличилось также количество заявленных паев до 15.713. За последнее время приток пайщиков в Покобанк наблюдается главным образом, со стороны первичных кооперативов (добровольных объединений и городских, и сельских ЕПО), что касается до других видов кооперативных организаций, то пайщиками банка состоят почти все губсоюзы; приблизительно половина губрабкопов и значительное количество ТПО.

Всего в числе пайщиков состоит 73 губсоюза, 69 ЕПО, 36 ТПО, 38 рабкопов, 79 добровольных объединений, Госбанк и Центросоюз.

Хлебные займы.

Работа Покобанка по распространению облигаций хлебного займа заключалась, как в непосредственной продаже облигаций в правлении Покобанка, так и реализаций займа через губсоюзы и др. кооперативные организации.

Всего по 7-ое августа продано непосредственно и через комиссионеров облигаций на 80.994 пуда. Кроме того, на руках у комиссионеров находится займа 19.310 пудов.

Одновременно с работой правления в реализации хлебного займа принимает участие также и петроградское отделение Покобанка.



Сельское хозяйство.

Почему на севере России хлеба не родятся без навоза.

Север России покрыт преимущественно подзолистыми почвами. Такие почвы образуются на Севере вследствие господствующих здесь климатических (атмосферных) условий. Климат Севера России характеризуется главным образом двумя выдающимися чертами: недостатком тепла и относительным избытком влаги. Эти два важнейшие метеорологические (атмосферные) фактора (деятеля) обуславливают направление тех превращений (химических и физических явлений), которые происходят в верхнем слое земной коры — в почве. Почва состоит из твердых, жидких и газообразных тел. Твердыми телами являются в почве частицы минераллов и горных пород (кремня — кварца, гранита, известняка и т. д.), а также остатки не перегнивших растений (стеблей, корней, листьев, коры и т. п.) и животных (кожица-хитин, крылышки, ножки и т. д.). В почве всегда имеется некоторое количество влаги: эта жидкость содержит так называемый почвенный раствор, в котором имеются, как минеральные соли (углекислый калий, азотнокислый кальций, углекислый аммоний и др.), так и ор-

ганические вещества, получившиеся преимущественно вследствие перегнивания остатков растений и животных: сюда относятся так называемые гуминовые вещества, как солеобразные, так и кислотные (гумин, ульмин, гуминовая, креновая и анокреновая кислоты и др.). Между твердыми и жидкими частицами почвы заключается почвенный воздух (газообразное вещество), содержащий преимущественно азот, кислород, углекислоту и водяные пары.

Кроме того в почве живут масса невидимых простым глазом живых существ — микроорганизмов, которые питаются остатками растений и животных. Эти микроорганизмы (преимущественно бактерии) в значительной степени способствуют гниению (перегниванию) органических остатков.

Сельско-хозяйственные растения питаются в почве преимущественно минеральными веществами, а потому чем больше их содержится в почве, чем полнее разложатся перегнойные (органические) вещества, тем лучше должен быть урожай растений. Недостаток тепла, наблюдающийся на Севере, задерживает перегнивание органических веществ. Изобилие влаги в виде дождя и снега создает неблагоприятные условия для этого явления (процесса). Разложение в этих условиях идет таким образом, что органические вещества получают кислотно-характера (креновая и апокреновая кислоты). Эти перегнойные вещества вместе с водой во время дождливых периодов проникают вглубь почвы, вымывают оттуда минеральные вещества, нужные для растений, и уносят их в более глубокие слои. На месте вымывания остается почва, обогащенная тонко измельченной — порошкообразной кремнекислотной (кремнеземом). Этот слой принимает белесоватый, светло-пепельно-серый цвет и называется подзолом. А отсюда и все почвы Севера, обладающие таким признаком, называются подзолистыми.

Задачей земледельца на таких почвах является: снабдить растения всеми необходимыми питательными веществами и по возможности повлиять на создание более благоприятных условий в почве в смысле увеличения количества тепла и устранения вредных кислотных соединений, образующихся при перегнивании растительных и животных остатков.

Навоз представляет из себя, так называемое, полное удобрение. Он содержит в себе главнейшие питательные вещества, необходимые для растений. Если внести навоз в количестве одного пуда на одну квадратную сажень под хлебные растения, то они будут вполне обеспечены питательными веществами. Таким образом при указанном количестве навоза под

хлебные растения являются совершенно излишними какие либо другие минеральные удобрения („порошки“).

Навоз содержит много органических веществ, которые в нем перегнивают под влиянием деятельности микроорганизмов. Внося навоз в почву, хозяин увеличивает количество этих живых существ; разложение органических остатков в почве начинает идти значительно быстрее, нежели оно шло без навоза. При перегнивании развивается тепло, которое также способствует наилучшему переходу органических веществ в более доступные для растений. Вместе с тем в навозе имеется много аммиачных щелочных соединений, образующихся преимущественно из мочи животных. Эти соединения действуют на кислоты, образующиеся при перегнивании, и нейтрализуют (усредняют) их. Таким образом устраняется вредное действие кислот на почву: сподзоливание, вымывание из верхних слоев питательных веществ приостанавливается, а если и происходит, то не столь быстро, как без навоза. Внесение навоза способствует лучшему проникновению воздуха в почву, так как она делается рыхлее, легче. Воздух, содержащий в своем составе кислород, направляет разложение органических веществ в благоприятную сторону для растений и кроме того в значительной степени ускоряет его.

Следовательно внесением навоза земледелец - северянин достигает следующих целей:

1) вносит в почву необходимые для растений питательные вещества;

2) повышает энергию происходящих в почве процессов разложения и тем самым способствует развитию большего количества тепла;

3) улучшает строение почвы в смысле более быстрого проникновения воздуха, который способствует переходу почвенных соединений в доступную для растений форму.

Н. Леонтьевский.

О переводе скота с летнего содержания на зимнее.

С наступлением осени возникает необходимость в переводе скота с летнего пастбищного содержания на зимнее стойловое. При этом пред хозяином встают два вопроса. Во-первых, вопрос о наиболее безболезненной замене, одного рода корма—сочной летней травы другим—сухим сеном, соломой и т. п. и во вторых,—вопрос об утеплении помещения, в котором скот будет содержаться зимой.

По общему правилу, замена одного корма другим обязательно должна совершаться не вдруг, а медленно и постепенно, при чем, чем более резка разница между кормами, тем постепеннее и осторожнее должен быть переход. Тем более это важно при замене пастбищного содержания стойловым, так как в этом случае изменяется не только корм, но образ жизни и привычки животного. Поэтому, для того, чтобы этот переход был менее чувствителен, хозяева должны недели за $1\frac{1}{2}$ —2 до полного перевода скота на зимнее содержание сокращать понемногу время пребывания его на пастбище, т. е. выгонять скот на пастьбу позже и пригонять его домой немного раньше. Удлиняя день ото дня пребывание скота дома, можно в конце концов свести выгон его на пастбище к простой прогулке, которая для сохранения здоровья скота, должна производиться в течение всего зимнего периода, причем зимой для прогулки скот можно выпускать просто на двор, где в хорошую погоду следует держать его на воздухе подольше. Разумеется, чем более сокращается время пребывания скота на пастбище, тем усиленнее должна производиться подкормка скота дома. Подкармливание скота дома следует, собственно, начинать со второй половины лета, когда замечается падение удоев, являющееся, главным образом, следствием ухудшения пастбищной растительности, которая к этому времени перерастает и грубеет. С этого времени и следует задавать скоту, некоторое количество корма (травы или сена) на ночь. Впоследствии, когда начнется постепенный перевод скота на стойловое содержание, эту дачу добавочных кормов следует понемногу увеличивать, задавая ее не только на ночь, но и днем и постепенно увеличивая долю сухого корма, так чтобы в конце концов довести ее до полной кормовой нормы, необходимой для зимнего содержания. Какие корма следует употреблять в виде добавочных и в каком порядке задавать их—сказать трудно, это зависит от наличного запаса кормов и от других условий данного хозяйства. Можно лишь сказать, что сено, а особенно грубые гуменные корма—солома и мякина, непосредственно после травы, животными поедаются неохотно,—от соломы животные часто долгое время совсем отказываются. В этом случае их следует задавать в смеси с травой.

Гораздо лучше в это время задавать сочные корма корне-и клубне-плоды: турнепс, кормовую свеклу, картофель. К сожалению, первые два корма очень мало возделываются на севере. Также хорошо, как и сочные корма, поедаются животными и разного рода сильные концентрированные корма—овес, ячмень, жмых, разная мука, отруби и т. п. Последнего рода корма

удобнее всего задавать в виде посыпки к грубым кормам—соломенной резке или мякине. Ими, особенно если прибавить немного соли, в сильной степени улучшается вкус грубых кормов, которые, вследствие этого, более охотно и в большем количестве поедаются животными. Как общее правило, об'емистые и грубые корма сено, солому и пр. выгоднее животным задавать на ночь, сильные же концентрированные корма лучше задавать днем пред кратковременным выгоном на пастбище или после него.

Надо заметить, что в большинстве случаев, хозяева слишком долго затягивают пользование пастбищем—соблазн продержать скот несколько лишних дней на дешевом подножном корме заставляет пасти скот чуть не до снега, а овец до снега пасут почти всегда.

Такой порядок ни в каком случае не заслуживает одобрения,—скот за этот короткий период глубокой и ненастной осени сильно спадает с тела, теряет то, что приобрел летом и что крайне ему необходимо, чтоб вынести долгую и трудную зимовку. Поэтому желание использовать пастбище как можно полнее и дольше является часто очень плохой экономией, от которой не только спадают удои, но часто страдает и здоровье животных.

Кроме кормового вопроса, весьма важное значение имеет подготовка помещения для зимовки скота. С наступлением осени хозяева должны озаботиться отоплением имеющихся у них помещений. Как важно в этом случае сохранение в помещениях тепла, доказывается прямыми и точными наблюдениями, которыми установлено, что при переводе животных из холодных в теплые помещения, без изменения кормовой дачи,—удой увеличивался на 20—25%, т. е. корм при этом оплачивался на 20—25% выше, иначе говоря—теплое помещение дает возможность сбережения корма почти на $\frac{1}{4}$ общего его количества. Это и понятно,—животное тело, имеющее температуру 38—39° по Цельсию, излучает в пространство или теряет свое тепло, которое получается в результате окисления питательных веществ корма, и чем больше разница между температурой тела и температурой окружающей среды,—тем больше будет эта потеря тепла, тем большее, значит, количество его животное должно будет выработать на эту бесполезную потерю и тем меньше, следовательно, останется питательных веществ корма, идущих на удовлетворение других нужд животного так то: молокоотделения, движения, пищеварения и т. п. Из этого видно, какое важное значение для сбережения корма и для увеличения удоев имеет температура

скотного двора. Но построить теплый скотный двор, удовлетворяющий в то же время всем требованиям гигиены, т. е. двор светлый, просторный, хорошо проветриваемый и т. д. нашему крестьянину в большинстве случаев будет не под силу. Однако всякий даже самый бедный хозяин сможет без больших трудов и почти без затрат отопить имеющееся у него помещение для скота, и этим делом, покончив главнейшие полевые работы, каждый хозяин должен заняться. Прежде всего необходимо законопатить мхом, заткнуть соломой и замазать глиной все отверстия в стенах, крышах и потолке, насыпать на потолок слой песка и покрыть его соломой и т. д. Необходимо также осмотреть окно и дверь,—чтоб плотно прилегала к косяку,—одним словом, необходимо произвести с помощью простых домашних средств требующийся ремонт двора. Затем, если стены двора топки, их надо окутать или особыми полостями, сшитыми из соломы, так называемыми матами, или—что проще—обложить одним или двумя рядами снопов соломы, скрепив их друг с другом с помощью тонкой веревки. Такую закуту особенно необходимо сделать с открытой подветренной стороны двора. Чем тщательнее будет сделано такое укутывание, тем теплее будет двор. Кроме того, в интересах тепла и чистоты животным следует предоставить теплое и сухое ложе, для чего надо запастись известным количеством подстилки.

Кроме тепла, животному необходимо и известное количество свежего воздуха, посему надо озаботиться о достаточном его притоке в помещение скотного двора. Лучше всего, если имеется такое устройство, при котором приток воздуха возможно произвольно увеличивать или уменьшать по мере надобности. Этого можно достигнуть, сделав деревянную четырехугольную трубу из досок, которая должна через крышу проходить во внутрь помещения. Чтобы в трубу не затекала вода, верх ее неплотно прикрыт деревянной покрывкой. На нижнем конце трубы устраивается деревянная задвижка, с помощью которой можно произвольно изменять приток воздуха внутрь двора. То же самое, но менее совершенно, можно достичь простой форточкой в окне или двери помещения. Многие хозяева, которые теперь уже принимают кое-какие меры по отоплению своих скотных дворов, часто при этом забывают о необходимости для здоровья животных свежего воздуха, почему у них на скотных дворах бывает очень дурной спертый воздух. Животные, помещенные в таких дворах, часто заболевают чахоткой, отчего становятся опасными в смысле заражения и для людей. Посему при отоплении скотного

двора на зиму озаботиться о притоке свежего воздуха помещения необходимо. Необходимо также принять меры к тому, чтобы иметь возможность поить животных не очень холодной водой, т. е. водой, имеющей температуру не ниже 8° по Реомюру. Поение ледяной водой из речек, прудов или колодцев не только бывает часто очень вредным для животных, но и всегда убыточно хозяевам, потому что в этом случае животные затрачивают очень большое количество тепла своего тела на согревание в желудке выпитой ледяной воды. Чем меньше тепла будет потрачено животным для этой цели, тем больше останется питательных веществ на производство молока, мяса и т. д. Кроме того, слишком холодная вода нарушает правильность пищеварения животных, отчего корма хуже используются. Какое важное значение имеет поение теплой водой можно видеть из следующего сообщения А. Н. Щербинина: „Стадо Благодатненского имения постоянно имело воду на скотном дворе. Но как то водопровод испортился и пришлось погнать коров за $\frac{1}{4}$ версты на водопой в реку. Добавлю, что стадо обязательно гуляло ежедневно, при всякой погоде. Результат получился следующий 16 января, при поении в скотном дворе, стадо дало 36 пуд. 20 фунт.; 17 января, послс поения в реке, 24 пуда 32 фун. Итого, следовательно, потеря молока выразилась почти в 30% “. Из этого видно, что поение холодной водой вызывает потерю молока, т. е. убыточно для хозяев. Для того, чтобы избежать этого, не надо подогревать воды— что было бы слишком хлопотно,—для этого следует употребить такой способ: надо завести 2 ушата, боченка или 2 кадки, чтобы каждая из них вмещала в себя суточную порцию воды, необходимой для всех животных. Эти кадки, наполнив водой, следует поместить на скотном дворе, причем в то время как одна кадка в течение суток будет расходоваться,—вода в другой кадке будет согреваться, пока не примет температуру воздуха. На другой день будет расходоваться эта согревшаяся вода, а в другой кадке, наполненной свежей водой, вода будет согреваться и т. д. Для того, чтобы согревание шло быстрее, кадки эти надо поставить не на полу, а на какой-нибудь подставке возможно выше, так как вверху воздух теплее, а значит, и согревание пойдет быстрее. Для удобства спуска воды внизу кадок устраивается кран или чеб. Это недорогое приспособление, дающее возможность поить скот зимой согретой водой, необходимо завести каждому хозяину.

Итак, готовясь к суровой и долгой зиме, каждый хозяин, имеющий скот, должен позаботиться о следующем: 1) Поставить свой скот на зимовку в возможно лучшем теле, для чего

необходимо не затягивать особенно долго пастбищного периода, при ухудшении пастбищ начать подкормку скота и наконец,—необходим осторожный и постепенный переход с пастбищного на стойловое содержание. 2) Отеплить насколько возможно свой скотный двор, не забывая необходимости притока свежего воздуха. 3) озаботиться поением животного не очень холодной водой.

Все эти меры по силам самому бедному хозяину,—осуществление их даст возможность скоту наиболее безболезненно перенести суровую зиму и сохранить наивысшие удои, какие возможны при данных коровах и данных кормах.

Петр Селезнев.

Как выбрать молочную корову.

Каждому, желающему приобрести, корову необходимо знать молочную способность приобретаемой коровы, иначе говоря, может ли данная корова давать много молока.

Способность коров давать молоко различна и зависит от качества каждой отдельной коровы, возраста ее и породы.

Так, наша местная неулущенная корова в районах, неинтересующихся молочным хозяйством, дает 50—60 пуд. молока в год, средний годовой удой коров Ярославской породы 180 пуд., а, например, коров Голландской породы 230 пуд. в год.

Удой коров не только разных пород, но и одной породы и даже одного стада бывает различный, несмотря на одинаковое кормление их, например—удойливость коров Ярославской породы колеблется от 100 до 280 пудов в год, а насколько коровы различны даже в отдельном стаде, видно из данных контрольных союзов, так удои коров местного великорусского скота колеблются от 90 до 250 пудов при одинаковом корме, или, например, в бывш. образцовых частно-владельческих хозяйствах при хорошем уходе и одинаковом кормлении удои колебались от 140 до 280 пудов. Из этого видно, как важно, покупая выбирать корову с высоким удоем.

Если покупается корова у соседа или в хозяйстве, которое состоит в контрольном союзе, то хозяин знает обыкновенно молочность коровы соседа или он должен справиться у инструктора по животноводству или контроль-ассистента, сколько покупаемая корова дает в год молока.

При покупке в незнакомом месте или на базарах этих сведений получить нельзя, а потому и нужно уметь как то иначе определять молочную способность коровы.

Согласно научных данных и наблюдений возможно довольно точно определить молочная корова или нет по ее наружному виду, т. е. складу всего тела и вымени.

Хорошая молочная корова имеет следующие признаки:

Весь склад коровы нежный, не грубый.

Голова нежная, рога тонкие.

Кожа тонкая, легко оттягивающаяся на ребрах и на шее имеет мелкие складки, чем их больше, тем лучше.

Волос нежный и блестящий.

Лучшими признаками является вид и строение вымени, молочные вены (жилы) и молочные колодцы.

Вымя у молочных коров большое и нежное, т. е. после сдаивания оно спадает и имеет вид пустого свободно-висящего; неспадающее вымя называется мясным. Кожа вымени нежная и покрыта не густым мягким волосом.

Сзади вымя, после сдаивания, имеет несколько складок и чем их больше тем, лучше, в этом месте кожа легко оттягивается, это называется хорошим запасом.

Соски на вымени хорошо широко разставлены и хорошим признаком является пятый и шестой сосок, хотя бы и недоразвитые.

На брюхе коровы под кожей от вымени вперед идут две молочные вены (жилы), по которым кровь из вымени идет в переднюю часть тела к сердцу. Чем толще эти вены (жилы) и чем больше они выступают, тем корова должна быть молочнее.

Не доходя до передних ног эти вены (жилы) входят внутрь тела коровы и эти места называются молочными колодцами, т. к. у хорошей молочной коровы они настолько глубоки, что при прощупывании внутрь входит палец руки, чем меньше колодцы прощупываются тем меньше данных, что корова молочная. Еще одним признаком является количество серы в ушах, чем ее больше, тем лучше.

Кроме указанных признаков наружного вида коровы, необходимо обращать внимание на ее возраст, т. к. коровы раздаиваются, т. е. их наивысший удой приходится после 4-го отела, а после 7-го отела удой коров понижается.

Так по данным проф. Флейшмана удой коров колеблется нижеследующим образом:

	После 1-го отела	93	пуда	в	год
"	2-го "	109	"	"	
"	3-го "	120	"	"	
"	4-го "	130	"	"	
"	5-го "	140	"	"	

„	6-го	„	143	„	„
„	7-го	„	129	„	„
„	9-го	„	100	„	„
„	10-го	„	73	„	„

Из этого следует, что коров нужно покупать не старше 4-х телят, чтобы использовать наибольшие их удои.

Необходимо уметь определять возраст коров или количество бывших оттелов, а это возможно по рогам или зубам.

Число имеющихся на рогах колец (утолщений), за вычетом одного, указывает количество бывших оттелов.

Труднее выяснить это у комолого скота, где приходится определять по зубам возраст коровы.

Чем зубы меньше стертые, чем они стоят плотнее, тем животное моложе, если же они широко расставлены или начали выпадать передние зубы, то это указывает на старый возраст коровы, т. е. ей больше 7-ми телят, 9 лет.

Следуя сделанным указаниям, возможно легче не ошибиться при покупке коров, но нужно помнить, что у старого животного все указанные признаки выражены гораздо сильнее, а потому молодая корова хотя отчасти и с худшими признаками молочности может быть молочнее старой.

Агроном Болотов.

О сборе лекарственных растений осенью 1922 г.

(В Вологодской губернии).

В № 7—8 „Кооперации Севера“ говорилось, как и какие лекарственные растения следует собирать в Вологодской губернии весной и в начале лета; укажем сейчас на растения, собираемые с медицинской целью осенью, т. е. в августе и сентябре нового стиля.

Ясно, что осенью следует собирать лишь такие части растений, которые успели, как-то: корни, корневища, плоды и плодовые тела; цветы и листья в большинстве случаев собирать уже поздно. Из наиболее полезных и имеющих спрос лекарственных осенних растений укажем на валериану (корневища), плаун (споры), спорынью (рожки), можжевельные ягоды, водяной перец (травя) Об остальных говорить не будем, а желающие могут найти сведения о них в рекомендуемых книжках:

Комаров В. Сбор, сушка и разведение лекар. растений в России. Изд. Деп. Земл. 1917 г. СПб. 136 стр. с рисунками.

Ильинский Н. В. Лекарственные и технические растения Велог. губ. Изд. Научтехкома В. 1921 г. 52 стр. с рисунками.

Иванов В. И. Сбор, сушка и хранение дикорастущих растений 1917. СПб. с рис. в тексте.

Рытов М. В. Русские лекарст. растения т. I. 1918 г. Петр. Изд. Сойкина 256 стр. с рис. в тексте.

I Корневище валерианы.

(Rizoma Valerianae)

Валериана, иначе ладоница, лихорадочный корень растет у нас чаще всего по сырым лугам, поймам рек и озер. (Сухона, Кубина, Кулой), на опушке леса, около лесных дорог по болоту (от Тотьмы на Кулой). Цветы валерианы мелкие беловато-розового цвета или белого, собраны в верхушечном зонтике на высоком (до 2 арш. и выше) бороздчатом стебле. Листья перистые с узко-яйцевидным долями. Корневище с пучком корней (6—8 см.), в разрезе имеет перегородки. Растение многолетнее, цветет в июне, июле, в августе отцветает. Корневище вместе с корешками собирают в сентябре, когда оно зрело и издает ароматный запах, который еще усиливается при высушении. Чтобы не оборвать корешки следует, прежде чем вытащить корень, кругом землю подрезать ножом, лопаткой. Вынутое корневище с приставшей землей тогда отмоеся лучше (в ближайшей луже или канаве). При больших сборах корневища помещают в корзинки или дырявые ящики и ставят в текучую воду (ручей, реку). При помешивании граблями или палкой—они промываются скоро. При этом остаются целыми ценные корешки. В них-то и заключается действующее начало-эфирное валериановое масло (с валериановой кислотой). Перед сушкой и после промывки рекомендуется корневище валерианы разрезать вдоль, чтобы скорее сохло. Сушить надо или на улице (можно на солнце), под крышей (особенно железной) или на печи—но не очень горячей. в тонком слое, а не кучей! Корневище валерианы целиком (с корешками, конечно) употребляется в виде настойки спиртовой по каплям (ранее—эфиро-валериановые капли—*Tinctura valerianae*) или в виде наливки (*infusum*) ложками. Валериана благотворно влияет на пищеварение и нервы. Известна, главным образом, как *успокаивающее* (истерия, эпилепсия, бессонница, нервное сердцебиение). Корни ее нужно оберегать от кошек, которые их очень любят и грызут до опьянения.

Спрос на валериану, особенно южную, был в России до 10.000 пуд. в год во время войны. Северная валериана, в том

числе и Вологодская, немного уступает южной, вполне признана доброкачественной и ее необходимо собирать, как особенно ценный аптекарский товар. Фунт ее в сухом виде стоит не менее 80 рублей дензнаками 1922 г.

II. Плауновое семя.

(Semen Licopodii)

Плаун, иначе дереба, бабодер, встречается очень часто в хвойных лесах нашей губернии. Это вечно-зеленое и бесцветное растение с ползучими стеблями и мелкими чешуйчатыми листочками. Среди лесного мха, по которому стелется плаун, часто торчат на подобие вилки его олиственные веточки. На верху раздвоенной веточки сидят утолщения (продолговатые), где под прижатыми бледнозелеными чешуйками созревает бледно-желтого цвета пыльца—споры (зародышевые клетки)—по крестьянски „мучка“. Эти то колоски (веточки утолщенные) и собирают в конце лета, вытряхивают из них споры в стеклянную баночку, крынку; прочищают полученный порошок через сито от примеси листочков, веток, грязи и продают в аптеки. В спорах плауна содержится жирное масло (49%), белок протеин (5—6%) и сахар (2,1%). Идет он на детскую присыпку и для пересыпания пилюль. Аптеки следят, чтобы не было мелких вредных примесей, мелу, серного цвету, толченой канифоли, сосновой пыльцы, гороховой муки и т. п.—что при помощи микроскопа (увеличительного прибора) легко распознать. Плауновое семя (ликоподий) имел большой спрос (до 3000 пуд.) и до войны, он шел часто за границу; и сейчас требуется туда. Плаун легко собирать всем в деревне „от мала до велика“, особенно в хвойных уездах: Вельском и Тотемской Кокшеньге. Время сбора: август—сентябрь. Сушат на солнце и на печах, на сковородках, противнях, на холсте или просто на листах бумаги. При сборе плауна не следует выдергивать с корнем растение, ибо так можно его уничтожить в данной местности. Плаун стоит в той же цене, что валериана, и дороже (он очень легкий).

III. Рожки спорыньи.

(Secale cornutum).

Спорынья—черные рожки, которые встречаются в середине лета и к осени на колосьях ржи. Она представляет собою „плодовое тело“ (*Claviceps purpurea*), паразитирующего на ржи. Перед жатвой эти рожки собираются и потом сушатся без

всякого нагревания. Хуже рожки бывают, если собирать их после обмолота хлеба, или выпавшими из колоса на поле. Хранить спорынью обязательно следует в сухом и темном помещении в закрытых банках. К тому же через год сбор уже не годится, так как рожки портятся. Действующие начала спорыньи (корнугин, сфацелотоксины) в малых дозах вызывают сокращение мышц (гладких), стенок кровеносных сосудов, почему спорынья и употребляется как кровоостанавливающее средство, особенно в акушерской практике (родовые кровотечения). Большие же количества спорыньи, встречающиеся иногда в муке, как примесь, крайне вредны и опасны, вызывают особую болезнь „злую корчу“, судороги и даже омертвление тканей и органов. Спорынья поэтому считается ядовитой. Спрос на нее определялся 10.000 пуд, ее отправляли и отправляют теперь за-границу. Цена ее до 30 руб. за фунт. Аптеки берут лишь спорынью первого года и готовят из нее настойку.

IV. Можжевеловые ягоды.

(Fructus Juniperini).

Можжевельник или верес встречается в лесах, на выгонах близ леса. Его много на песчаных почвах Вельского и Тотемского уездов.

Листья этого кустарника (реже дерева) — в виде хвои, плоды — черные ягоды (соплодия) с сизым налетом, созревающие на второй год. Поэтому урожай можжевеловых ягод бывает через год. Собирают их в сентябре. В аптекарском деле нужны свежие зрелые ягоды. У можжевеловых ягод сладковатый вкус, так как в них 40% сахара; своеобразный запах объясняется особыми эфирными маслами. В Англии из ягод можжевельника путем сбраживания готовят вкусный напиток „джин“, а у нас в России слабый, но очень здоровый квас. В ветеринарной практике, в народной медицине, а теперь и в официальной они употребляются, как мочегонное и потогонное средство в виде наливок, сгущенного сока. В России можжевеловых ягод продавалось до 5000 пуд. в год. Цена на них стоит около 7 руб. фунт.

V. Трава водяного перца.

(Herba Polygoni Hydropiperis).

Водяной перец, иначе собачий перец, „вино“ — попадает как обычная трава, большими зарослями иногда, по канавам около дорог, по сырым местам (лужи), реже около рек. Она чрезвычайно горького вкуса, за что и получила свое название.

Растение это отличается мелкими зеленовато-розовыми цветочками, сидящими на поникающей вершине стебля. Цветет— во вторую половину лета; когда ее и собирают. Стебелек чаще всего красный; как и реснитчатые раструбы-прилистники (воронки при основании листьев). Листья ланцетные с *волнистым* краем. Надежным признаком водяного перца может служить—резкий горький вкус, от которого невольно отплевываешься, когда пожухешь эту траву. Скот ее всегда обходит. Трава эта была известна до последних лет в народной медицине, как болеутоляющее и кровеостанавливающее средство. До войны ее оценили лишь некоторые клиники в Петрограде, проверили и убедились, что водяной перец—прекрасное кровеостанавливающее средство при внутренних кровотечениях (проф. Кравков, Фавицкий, Лебедев, Попов в СПб.).

Поэтому ее начинают признавать и дальше и, надо думать, она в виде настоек, вытяжек и т. д. скоро войдет в фармакопею (список признанных официально лекарств). Тем более ее необходимо собирать, что американского растения *Hydrastis canadensis* *), в России нет еще после войны и революции, а спорынью не всегда можно употреблять.

В Вологде с 90-х годов водяной перец употребляется в гинекологической практике (акушерство) д-ром Орловым. *Цена на водяной перец*, вероятно пока не большая, так как аптеки не все ее берут еще—но не ниже можжевельных ягод.

Ее не следует смешивать с другими похожими травами из этого же семейства гречишниковых (*Polygonaceae*) малым гречишником (*Polygonum minus*) и почечуйной травой (*P. persicaria* и *P. lapatifolia*).

Н. Ильинский.

1922 г. 21/VIII.



*) Золотой корень или золотая печать привозимое растение из Америки. Самое лучшее кровеостанавливающее.

Литературный отдел.

* * *

Анатолию Субботину.

*И я, и солнышко—мой Светлолицый дру—
Встаем к труду улыбчивые рано;
Разбудим день, оно возьмет туманы,
А я косить цветной широкий луи.*

*Мужичий гам, румяный бабий ювор
Польют от сел, качая сон тропы,
А впереди:—и синь, и косогоры
Ромашки и росистый смех травы.*

*И весел труд, коса остро и звонко
По шелку трав хрустит до полудня.
И не понять, где песня жаворонка:
Там в синеве, иль в сердце у меня.*

*А с полудня, когда мой Ясный Дру
Серебает высоко в стога туман кудрявый,
Я ставлю в копны скошенные травы,
Я тороплюсь убрать широкий луи.*

*И целый день, пока не кликнет вечер,
Кумачный вихрь гуляет на лугах
И весел труд. И не устанут плечи
Купаться целый день в зеленых облаках.*

*А ввечеру, когда на бабьи ноги
Душистей клевера прильнет загар,
Устанет Солнышко и в золотые стоги
Красивое уходит на закат.*

*Уйду и я. И тихий сон по селам
Солкнет глаза—кто радостью ослаб...
И до утра мне снится луи веселый,
Ромашки белые и сочный ювор баб.*

Алексей Ганин.

Общественное дело.

(Рассказ).

I.

С того самого часу, как об'явили войну, почитай четыре года, Егор не был в деревне. Побывал он и в польской земле, и латышской, у хохлов, у галичан—пока в плен попал.

Через всю Ерманию провезли Егора. Дивился он спервоначалу, как это у немцев все к своему месту пригнано, в каждую мелочь да тонкость внюхивался—думал—вернется домой и сам также оборудует.

И оборудовал-бы, кабы не помешала новая война.

В народе разное болтали: кто за Советскую власть тянул, кому учредительное собрание милее было, большинство—так это, что называется,—не вашим, не нашим.

Бывало толков не оберешься у мужиков.

— Зря, зря Советская власть баламутит то. В раззор ввела, а выгоды—еще на ломаный грош от нее не видали.

Глянешь, и в самом деле, какая тут выгода.

Прежде, коли есть у тебя капиталу рупь-целковый, так ты „сыт, и пьян, и нос в табаке“, а тут—от рублей энтих—сундуки трещат, а бабе фаты порядочной на них не купить. Нынче и есть товар, да не дадут его за деньги—таварабмен пошел: ты ему хлеба дай и—платок получишь.

А вокруг—кто самогон гонит, кто с маслом в Ярослав да Москву бесперечь ездит—деньги кучей гребут. В газетах пишут: спекулянты де, на принудилровку их таких-сяких, а по деревне спекулянты первые люди; почет и уважение имеют... Хошь деньги, хошь товар в один мамент отпустят; конечно, не то штобы без проценту, да ведь и нельзя иначе.

Што деньги! Сядут мужики в „очко“ играть—„лимоны“ прочистит иной—не крикнет.

Силы в нонешних деньгах нету; это не рупь-целковый, что на стол летит-серебром вызванивает.

II.

Праздник сегодня, к Егору свояк, Иван Малан, с семьей зашел Сидят они за столом, чай морковный пьют, а сахар настоящий кусают.

Оба свояка не пьющие, потому и беседа у них тихая.

Мужики не попы, не любят глагольствовать; лишь подует который на блюдечко, хватит самого-то горячего (и не жжет ведь) да будто нехотя промолвит:

— От бы для праздничка то, чайку бы настоящего то... Уж и скус забыли!

— Мда...

Сахар кусают маленькими, маленьким кусочками—давно ли с осолоткой пили. Откусит кусочек и пьет—на весь стакан хватит.

А бабы зато как мухи тараторят.

Обо всех знакомых, обо всех то суседях пересудили, всю молодежь по десяти разов оженили,—все это между делом, в час какойнибудь, да уж и за политику принялись.

А ежели добралась баба до политики—затыкай уши и убегай: такой околесицы ни в одной газете не напишут.

— Ты только посуди сестрица, Ванька то Ерунок в городе исполкомшиком нонече, ведь приказы пишет... Намедничь матка то ево, во как сыном то хвастала—при всем народе.

— Это не тот ли, што по городам да по фабрикам то таскался?

— Вот—вот. И дома то никогда не бывал. Этта, слышь ты, приехал из городу-то: мы-ста де все можем, а пошел с косой и—тяпнуть не умеет. Не знает за какой конец и косу то держать надо.

— А што чу, сестрица, Ленин то отказался, чу? За границу, чу, уехал? Гляди опять новые порядки заведут?

— Да уж слава то бы тебе, Господи! Сколь годов жисти то никакой не было.

Скачут, прыгают бабьи слова, как горох по лестнице, со ступеньки на ступеньку; пока катится не поймашь, а как скатился, в щель упал и—духу не осталось.

III.

Кончили чай, задымили мужики цыгарки. Курят себе, поплеывают—разговор о хозяйственном завели.

— Степан то Пантелеев опять торговлю открыл.

— Да, черт ево дери, такую бардадыму завернул—откуда што взялось. Любой товар в ево лавке то.

— Ишь ты. А жалился ведь на большевиков-то: ограбили, гыт, всево, до последнево грошика обчистили,—даже сплюнул Егор, проговорив эти слова.

— Ограбили! Да не будь я Малан, коли он за энти то годы богаче не стал.

Первым спекулянтном был, свой аппарат в подполье то стоял—перегон гнал. Ограбили! Товары то чай у нево не из под земли выросли. Как же, жди!

— Жаль што каператив у нас не фуксинирует.

— Все это Степка, побратим. Все он, черт ево дери, загнал. Мы, гыт, каперацию та—в рог бараний... Да.

Егор так глубоко потянул дым от цыгарки, што щеки его ввалились, а редкая бороденка на подбородке ошетижилась.

— Тьфу! Плюнул он выпускакая дым,—снова заедают, черти.

— Видно ничево не сделаешь,—отозвался свояк—де у нас капиталы то? Нам всем обчеством супротив Степки то не выдержать. Да ишшо грозитя, черт ево дери. Я, гыт, вам топере покажу!

— Народ то вишь у нас, тово—темнота. Намедни татары с под Казань-города с ситцами были, так фу-ты,—батюшки светы—такая кутерьма пошла.

— А што, побратим, коли бы приняться, а? Степку то бы этак—ффить.

— А?

— Вот ты, да я, да ишшо кой ково сговорим—откроем каператив. А там, мужик за мужиком, деревня за деревней все к нам, а?

Толкуют, толкуют свояки, а думы вперед забегают. Как приманка какая впереди то: Степку—долой. Татар с тюками—долой!

— Эх, кабы да сталось! Повернуть бы машину то мужицкую.

Сами собой напрашиваются слова в ответ: коли все да подружней, так повернем...

Повернем!

IV.

Разом взялись свояки за дело. Егор в город с'ездил, узнал што капертивам нынче власть большие льготы дает. Когда он обсказал все, што они со свояком порешили, им обещали и товару дать, и другово чево потребуется, только держитесь, говорят, покрепче.

Одного за другим стали сговаривать мужиков. Те сперва пыжатся, а как увидят, што дело говорят свояки—записываются; потом когда на суседстве заговорили об этом, уж почти супротивников не было.

Зносы внесли, честь-честью, Егора старостой выбрали, в город за товаром послали.

И вдруг это, словно из под земли Рычевский кооператив вырос. Стоит Егор за прилавком товар отпускает—цветет весь. Мужики и в лавке и у лавки толкутся,—любо на дело свое смотреть.

— Што братцы Степка то Пантелеев ругается поди,—спрашивает Егор, а у самова лицо в улыбку расплылось, доволен.

— Чево ему ругаться то,—карачуи ему скоро.

— А похвалялся то как?

— Ничево брат,—хвались не хвались,—выше силенки не прыгнешь. Это тебе не стары годы.

— Спервоначалу то он было цену начал спускать: у нас цена, а он тыщ на десять дешевле, приманивать стал; да как послали нам товары—те из города—мигом осел. Хочет уж, чу, и торговлю прикрывать.

— И прикроет, за милу душу прикроет. Потому здесь дело общественное.

Слушал Егор разговоры мужиков и радовался. Видел он, што довольны те своим капертивом. А значит и им довольны, значит и служба его общественная была правильной. А о Степке Егор думал:

— Уж доканаю ево подлеца. Сдыху не дам. Не я буду, в лепешку разобьюсь, а в трубу выставлю!

V.

Сердце мужицкое, что кипяток с пылу—плеснет—обожжет, а через минуту пощупал то место—холодное.

Да Степан Пантелеев видно не из того теста слеплен. Злился он на Егора, а в злобе ему и удержу не было. Знал он кто первый удумал на его дороге ножку подставить, знал он, что Егор Клементьев, да Малан первые начали мужиков в каперацию мутить, да и дело то там они вершили.

— Уж попадутся! Уж проучу их голубчиков! Жизни не пожалею, а проучу.

Эх, кабы прежде это, знал бы што делать! Бутылку за белой печатью уряднику в зубы и—замели бы голубчиков, да так замели, што и духу бы ихнего не осталось,—революционеры мол.

А нынче, вишь, вся власть на их стороне, ничево не поделаешь. А коли попробовать?

Ведь уж пропадать то все единственно.

Был у Пантелеева в городу приятель, раньше у него при торговле работником был. Парень продувной, нынче в Чеку протерся. К нему, то и пришел Пантелеев.

И когда он по тонкости обсказал все дела, тот рассмеялся только.

— Это, Степан Еремеич, можно живым манером. Мы твоим супротивникам в мгновение ока очки вставим!

— Уж будь друг, выручи. коли там, што на счет подарочка—в долгу не останусь.

— Да што вы—я и так.

Повел Степан приятеля в ресторант и там так угостил, что тот едва до извозчика добрался.

Обделав дельце Пантелеев успокоился и стал ждать.

— Как у вас каператоры то ваши,—спрашивал он заходящих в его лавку мужиков,—ишто не выдохлись?

— Да уж известно дело, Степан Еремеич, мутят.

И странное дело, говоривший мужик смущался, а глаза у него так и прыгали по сторонам, как мыши вороватые,

— Ничего-с, выдержим-с. У нас ведь капитал то не общественный—свой-с, мы и подешевле товар спустим можем-с, с нас никто отчетов не потребует.

От приятеля почему то не было никаких вестей, а между тем дело у Пантелеева все падало. Он уже стал бояться: вдруг выйдут духи и каператив забьет в конец его торговлю. И обидно то ему, и стыдно то перед соседством.

— Надул ведь, обжулил, лысман его придави,—ругал он приятеля,—видно, нынче нельзя полагаться на людей.

VI.

Однажды Степан Пантелеев, только что отпер свою лавку, как в дверях показалась лохматая физиономия.

— Наше поштение, Степану Еремеичу, на много лет!

— А... здравствуй! Ты што эфто не в каператив свой, а? А в груди так вот и екнуло што-то не—провалились ли?

— Да уж каператив то, Степан Еремеич, у нас тово знать—рестовали.

Даже круги желтые да красные пошли перед глазами у Степана, как стоял он у прилавка, так тут ровно бы и прирос к месту.

— Арестовали?... Да што ты!... Как же это так?

— Право слово, Степан Еремеич Противу вчерашнего дня милицинеры из городу Егора да Малана ристовали, весь и товар опечатали, табаку и тово нельзя достать; уж не откажите табачку то!

Словно вес копытом лягнул купца. Хоть и красный купец, а замашки то у него прежние, захотелось покуражиться да поломаться над мужиком.

— Табачку, говоришь? А кто это из вас, сволота этакая, каператив открывали, а?

— Думали Степан Пантелеев тонок, щелчком его пришибить можно, так нет!...

Крепок ли ваш каператив то? Да я с вами топерь и разговаривать не желаю, двери в свою лавку запру.

— Виноваты уж Степан Еремеич, бес видно попутал. И корявая рука по старинной привычке стащила засаленный картузишко; лохматая, как вересовые кусты, голова в поклоне свесилась.

— То-то! Уж так и быть. Только ради убожества твоего. На вот осьмушку.—двести тыщ.

Корявая рука поскребла в затылке, подумалось была, вот де в каперативе то по полтора ста брали, хотел сказать это да промолчал. Достал из-за пазухи деньги—расплатился.

— Ничево, я вас топерь проучу голубчиков,—думал купец по уходе мужика,—век будете помнить, уж заставлю как следует поклянуться.

VII.

Когда арестовали свояков, Егор спервоначалу совсем было растерялся.

— Штоже это такое, побратим,—говорил он Малану,—што же за вины на нас такие; кажись мы для общества, а тут, накося?

— Я думаю, беспременно это Степка наговорил, больше не кому, он это, такую склочу завел.

— Это и я думаю. Как бы выпытать то?

Почитай уж около месяца сидели братаны, а какая была вина на них—так и не узнали.

Водили их раз на допрос, спрашивали о том: как они мужиков смутьянили да к бунту подбивали? Улыбались они на такие речи, а в душе всетаки кошки скребли.

В камере, вместе со свояками сидело много всякого народу—все больше за кражи. Были тут и конокрады, и золотых дел мастера, как они сами себя звали, и просто мелкие воришки. Все они любили рассказывать про свои похождения—ввали что Бог на душу положит. Каждый старался выхвастаться перед другими: какой он искусный вор, как много дел он чисто обделал и уж если засыпался, то непременно в самом опасном месте.

Воровская компания все время зубила над мужиками.

— Эй вы, каператоры! Как же это вы на больших то барышах да в тюрьму заехали? гы, гы, гы! Поди на почтовых, с колокольчиком прикатали?

Малан огрызался на такие речи, а потом привык. Правду видно пословица—говорит: „привыкнешь и в аду живешь“. Кто знает, чем хуже ад то этой компании.

Эх, кабы не обида вот!

Однажды привели их еще раз на допрос, и вдруг следователь ни с того ни сего спрашивает:

— Скажите, а живет там у вас Степан Еремеич Пантелеев.

Такой вопрос был по разности задан каждому из побратимов и оба в одно ответили, што как не жить, живет. Дальше следователь тонко да с подходцем выпытал у них, что с Пантелеевым жили они в большой ссоре. сердился тот на них за то, что они каператив обору- довали, торговлю у него подорвали.

— А не знаете, не было у него кого либо знакомых в городе?

— Да, поди Пантелеева все старые купцы знают.

После этого разговору мужики окончательно уверились, что все тут Степана Пантелеева дело.

Эка ведь стерва, а сь—горячился Малан,—Вишь ты, чем стращать удумал.

Но тут их через несколько дней и выпустили.

VIII.

И только по выходе из тюрьмы побратимы узнали в чем дело. Оказалось, приятель Степана проговорился где то, а за ним, голубчиком, уж и так давно присматривали.

За подлог, да за ложное показание, да нашлись еще и другие грешки его сразу и водворили на место побратимов, а не в долге и до Степки добрались.

Тяжело было Степану Еремеичу итти в тюрьму, да уж ничево не поделаешь—никак не мог извернуться, осудили и ево.

Приятель сам против него показывал.

А каператив теперь все растет и растет. Мужики уж и сами принимают пользу артельного дела, их не проведешь,

Степка Пантелеев был последним купцом в нашей округе.

А. Субботин.

Экономическая хроника.

За границей.

Междусоюзная задолженность.

Пуанкаре в своей речи, произнесенной в Бар-ле-Дюк, привел следующие о междусоюзных долгах (все в золотых франках):

Франция	должна	Америке	13791	милл.
"	"	Англии	11863	"
Англия	"	Америке	18800	"
"	"	Франции	1092	"
Италия	"	Франции	840	"
"	"	Англии	9740	"
"	"	Америке	7420	"
Сербия	"	Франции	1314	"
Румыния	"	"	878	"
Греция	"	"	417	"
Россия	"	"	5643	"
Проч. стран.	"	"	1309	"

Таким образом, Франция должна 25654 мил. зол., а ей должны, исключая Россию, всего 5850 мил. зол. франков.

Торговля Турции с Россией.

Константинопольская газета „Игдам пишет“: Для укрепления экономических сношений начали свою деятельность в Анатолии (в Трапезунде, Самсуне, Костамуни и Марсине) предприятия, исследовавшие внутренние рынки Турции, „Закавказский Кооперативный Союз“, а также недавно товарищество, подчиненное русскому Внешторгу. Эти товарищества должны содействовать развитию еще весьма слабого вывоза русских товаров в Анатолию. Как компенсировать Россию соответственным вывозом наших товаров—это важный вопрос, которым должны были бы заняться наши хозяйственные круги. К сожалению,—продолжает „Игдам“ „как официальные“, так и неофициальные круги бездействуют.

Сельско-хозяйственные машины для России.

Пражская газета „Народни Листи“ сообщает: фирма Бэкер в Рондника (Чехо-Словакия), изготвляющая сельско-хозяйственные машины, через посредство советской торговой миссии в Праге заключила контракт на поставку в Россию 8.000 сельско-хозяйственных машин стоимостью в 4,5 миллионов крон. Машины будут сданы в течение текущего месяца частью в кредит, частью за наличный расчет.

Ведутся также переговоры о второй поставке на 20 миллионов крон, в которой примут участие и другие заводы сельско-хозяйственных машин.

По Советской России.

Государственные доходы в 1922 году.

За первые 8 месяцев текущего года, государственных и местных налогов и сборов поступило свыше 8 милл. руб. в тысячах рублей образца 1922 года. Прямых налогов поступило свыше 2 милл., при чем патентного сбора собрано 726 тысяч, уравнительного 200 тысяч и гражданского 1 миллион 360 тысяч. Косвенных налогов поступило около 2 миллионов, при чем наибольшую доходность дали табачные изделия—до 350 тысяч и соль—свыше 300 тысяч. От виноградного вина получено 140 тысяч руб., от спирта—165 тыс. Таможенных доходов собрано 445 тысяч, местных налогов и сборов получено 3 миллиона 400 тысяч, в том числе 1 миллион 780 тысяч доходов от коммунальных предприятий.

К оздоровлению денежного обращения.

В целях окончательного установления однородности денежного обращения и в дополнение и развитие декрета об изъятии из обращения дензнаков, выпущенных до 1922 г., Наркомфин разработал проект постановления, согласно которому всем кассам НКФ и Госбанка воспрещается выпускать в обращение всякого рода денежные знаки прежних (до 1922 г.) выпусков и суррогаты денежных знаков (билеты и обязательства государственного казначейства и т. д.).

Расширение деятельности Госбанка.

Госбанком открываются в ближайшем времени конторы банка в Закавказьи, Тифлисе, Баку и Эривани.

Лесной экспорт из России.

Лесной экспорт из портов Белого моря значительно превысит в этом году 100.000 стандартв. Экспорт через окраинные государства находится в следующем положении; Акц. О-во Нарова и Арбор (Эстония) заключили с русской торговой делегацией на сплав в этот сезон 100.000 бревен в Нарву, где эти бревна будут распилены на лесопильнях, принадлежащих указанным обществам. Экспорт же готового пиленого товара остается в руках русской торговой делегации.

„Двинолес“ будет эксплуатировать леса по берегам Двины и вывозить материалы через Латвию.

Экспорт хлеба.

Экономическое управление НКВТ разрабатывает вопросы, связанные с экспортом хлеба за границу.

Английский уголь.

По наряду Гут'а Представительство НКВТ в Англии закупило 17.200.000 Ньюкестльского угля; 30.000 тонн этого угля уже отправлено и 36.000 тонн погружено.

Работа Петроград. торг. порта.

С начала навигации по 31 июля включительно в Петроторгпорт пришло всего 241 пароход с 27.947.822 пуд. груза, в том числе для: 1) Наркомпрода, МПО, Пепо, Петрохлеббазы—7.758.670 пуд.; 2) Ара, Кр. Кресту, Помголу и др. благотворительным учреждениям—5.257.866 пуд.; 3) угля, кокса—9.051.880 пуд.; 4) прочих грузов—5.431.695 пуд.; 5) неизвестных грузов—448.711 пуд.

Назначение „неизвестных грузов“ определяется по получении ордера Внешторга в течении одних суток.

Вывезено за тот же срок с территории порта—20.472.393 пуда, остаются в порту и на воде—7.475.429 пуд. На складах из этого числа находилось—5.657.043 пуда, в том числе угля—3.785.550 пуд., на воде оставалось—1.818.386 пудов.

В Батумском порту.

За первую половину июля в Батумский порт пришло 10 пароходов, из которых на трех груза не было. На остальных пароходах привезено: 145.024 пуда разного груза. За это же время ушло 13 пароходов, из них 5 без груза. Вывезено на них 532.384 пуда груза—в том числе 522 883 пуд. керосина.

На мелких турецких судах вывезено в Анатолию керосину—5920 пуд. и соли 3.764 пуда. Из Анатолии ввезено—7.956 пудов.

В Госторге.

Госторг закупил за границей значительную партию автоимущества американского происхождения. Среди ассортимента имеются легковые и грузовые машины, а также и мотоциклы.

— Ряду своих отделений Госторг дал определенные задания на заготовку льна. Так, Северодвинскому Управлению НКВТ поручено заготовить 25.800 пуд. льна, Вятскому—50.000 пуд. льна и 25.000 пуд. кудели и Петроградскому—25.000 пуд. льна.

— Союз охотников до сих пор не приступил к сдаче пушнины за выданные ему авансы. Поэтому Госторг прекращает выдачу ему ружей, охотничьих принадлежностей и т. д. Кроме того Союзу предложено в семидневный срок покрыть пушниной, согласно договора, выданные ему товарные и денежные авансы.

— Правление Госторга приняло следующий план заготовок по живсырью: кожсырье—5 000.000 шт., щетина—88.300 пуд., волос—56.500 пуд., пушнины—3.750.000 шт. и шерсть 100.000 пуд.

— Коллегия НКВТ предложила Госторгу довести свои операции по продаже импортных товаров через комиссионеров до минимума, стараясь вести такую продажу непосредственно с потребителями.

Вывоз нового хлеба.

По сведениям управления распределения, в августе дано нарядов к вывозу 9.938.000 пуд. хлеба (без семенного). На сентябрь даются наряды губпродкомом на вывоз 12.800.000 пуд. хлеба, что вместе с августовскими нарядами составит 22.738 тыс. пудов. Губпродкомами в настоящее время отгружено 1.942 тыс. пуд. хлеба. Наркомпрод приступает к образованию в Москве необходимого фонда из вывозимого из производящих губерний хлеба.

Исследование Ледовитого океана.

Через Архангельск в Сибирь для производства гидрографических исследований Ледовитого океана ушел пароход „Мятель“.

„Мятель“ вернется весной 1923 г.

Пришедший в Петропорт из Гамбурга русский пароход „Гогланд“ является 250-м пароходом, прибывшим в Петроград в текущем году с грузом из заграницы.

— В связи с греческой блокадой Константинополя, замечается значительное сокращение прихода турецких фелюг в порты Крыма.

— Мурманским Экосо организуется учетно-разведочная экспедиция в глубь Лапландии.

— Установлен обмен радио-телеграмм между Россией и Америкой при посредстве радио-станций Москвы и Норвегии.

„Внешняя торговля“ № 12—13.

Обо всем.

15 сентября в Уфе открывается Всебашкирская ярмарка.

— За прошлую неделю в Петроград прибыли из-за границы сухопутным путем 40 тонн продовольственных, технических и др. грузов. За тот же срок доставлено из Финляндии в адрес Петросблаетопа 13,263 куб. метров дров.

— За время с 1 июня по 1 сентября Севзалгосторг закупил различные продовольственные товары: в Эстонии—5.550 тыс. пуд. и Финляндии—1¹/₂ милл. пуд.

— Тюменским губпродкомом заключен договор с уполномоченным германского Азенского о-ва на поставку пушнины, волоса и проч. на 2¹/₂ милл. руб. в обмен на заграничные товары.

— Начался экспорт из Петрограда в Англию лекарственных трав, прежде производившийся исключительно в Германию; на днях из Петроградского порта отправлена в Лондон партия свыше 4 тысяч пудов. „Э. Ж.“

Нижегородская ярмарка и кооперация.

Открытие Нижегородской ярмарки.

1-го августа в Нижнем-Новгороде состоялось торжественное открытие ярмарки. С утра ярмарочная территория, только-что законченная восстановлением и отделкой, приняла праздничный вид. Церемония поднятия флага на площади перед Главным Домом началась речью Председателя Комвноторга т. Лежавы, который объявил, от имени СТО, 1-ую советскую Нижегородскую ярмарку открытой.

В своей речи т. Лежава подчеркнул громадное значение Нижегородской ярмарки, указав, что она приобретает особое значение в настоящий момент, когда имеется возможность самого свободного и широкого развития творческих и производительных сил страны в связи с новой экономической политикой. Это значение особенно усугубляется в силу специфических условий нашей страны.

Периодические торговые ярмарки, связанные с определенными навигационными моментами, сыграют в нашем товарообмене, по мнению т. Лежавы, бесспорно крупную роль. Тов. Лежава подчеркнул также, что в условиях переживаемого момента ярмарка должна будет сыграть большую роль в деле укрепления торговых сношений с окраинами и с восточными странами.

Свою речь тов. Лежава закончил приветствием открывающейся ярмарке.

Во время речи т. Лежавы взвился красный ярмарочный флаг.

После т. Лежавы с приветственным словом выступал Председатель Нижегородского Губисполкома т. Богданов.

Торжество открытия ярмарки привлекло массу народа.

Состав ярмарочного Комитета.

Ярмарочный Комитет сформировал в составе: председателя Малышева, его заместителя Салазкина и представителей от хозяйственных наркоматов и местных хозяйственных организаций. 5 мест в Комитете предоставлено ярмарочным торговцам.

Первые сделки на ярмарке.

В первый же день открытия Нижегородской ярмарки отмечены сделки Всероссийского швейного синдиката (крупная партия костюмов) и Нижегородского валено-сапожного Союза „Шерсть“. Полученный по последней сделке вексель, учтен ярмарочной конторой Госбанка.

Совещание Потребкооперации.

7 августа под председательством Л. М. Хинчука состоялось Совещание представителей потребительской кооперации, участвующих в ярмарке.

Основным вопросом, который стоял в повестке дня, является вопрос о выступлении на ярмарке потребкооперации единым фронтом и о плане самого выступления. Не менее существенным вопросом нужно считать вопрос о кредите, как со стороны Госбанка, так и госорганов, а также о кредитовании центральными органами Центросоюзом—Губсоюзов. Присутствовавшие на совещании, прибывшие на ярмарку представители 39 потребительских кооперативных организаций и Губсоюзов, установив в принципе необходимость единого фронта всех видов кооперации, единогласно приняли следующие резолюции:

1) Кооперативное ярмарочное совещание призывает все потребительские организации к согласованной работе вокруг Центросоюза, действуя единым фронтом и согласуя свою работу с другими видами кооперации. В то же время кооперат. ярмар. совещание призывает все потреб. организации принять активное и деятельное участие в бирже.

2) Совещание представителей Губсоюзов находит важным сосредоточить все свои кредитные и денежные операции по возможности в своем Потреббанке.

Решено поддержать постановление ярмарочного Комитета и телеграфировать Комвнторгу о возбуждении перед тарифным комитетом НКПС вопроса об оплате фрахтов ярмарочных грузов на месте их получения, а не отправки.

Петроградская кооперация в Нижнем.

Петроградское едино потреб. о-во (ПЕПО) прислало на ярмарку 15 вагонов товаров и сняло обширный павильон на территории ярмарки. ПЕПО будет принимать заказы на мыло, костяную муку, костяной клей, макароны, вермишель, пряники, обувь, бумагу и др. предметы и товары. Часть этих товаров будет представлена в наличности, остальная часть будет доставляться немедленно, по указанию заказчика. ПЕПО намерено также закупать на ярмарке нужные ему товары и сырье.

Товары из Персии.

Центросоюзом получено водным путем около 12.000 пуд. персидских товаров, отправленных на Нижегородскую ярмарку персидской конторой Центросоюза.

Кроме того, прибыло несколько партий различного сырья, каракуля, сафьяна и проч.

Сибирская кооперация.

6 авг. прибыли на ярмарку представители сибирских отделений Центросоюза. Вместе с ними прибыл целый ряд представителей сибирских губсоюзов, в том числе Томского и других.

Сибирская кооперация вместе с сибирскими отделениями Центросоюза доставили на ярмарку на 50 миллиардов товаров, главным образом, сырья.

Товары с Юга.

Центросоюзом получено извещение, что на днях прибывают товары, отправленные Ростовской на Дону конторой Центросоюза. В числе товаров—мыло кедровое и туалетное. Всего имеется в Ростове 5000 пуд. кедрового и 20.000 пуд. туалетного.

Сахарный рынок.

Положение с сахаром на ярмарке довольно твердо и устойчиво. Цена НКВТ—3600 рублей за пуд заграничного сахара; на частном рынке торгуют от 4 до 4,2 тыс. руб.

Ярмарочный оборот.

Первая ярмарочная декада (десятидневный период с 1 по 10 августа) показывает, по данным статбюро ярмарочного комитета следующее соотношение в общих суммах оборота между государственными, кооперативными и частными организациями:

Государственные организации (числом 44) произвели за эту декаду продажу на сумму 93.047 тыс. дензн. 1922 г. (56,1 проц.), покупок—на 41.271 тыс. руб. (56,5 проц.), товарообменных операций на 7.236 тыс. руб. (51,5 проц.).

Кооперативные организации (12) продали на 67.753 тысяч руб. (41,0 проц.), купили на 26.152 тыс. руб. (35,8 проц.), товарообменных операций произвели на 6.821 тыс. руб. (44,9 проц.).

Частные (13) фирмы продали на 4.407 тыс. руб. (2,9 проц.), купили на 5.523 тыс. руб. (7,7 проц.), товарообмена произвели на 516 тыс. руб. (3,6 процентов).

Предприятия.

По 30 августа включительно на ярмарке зарегистрировано 791 фирма, из них государственных—222, кооперативных—30, частно-оптовых—149 и частных розничных—290.

Прибытие товаров.

На 1 сентября зарегистрировано 1.602.452 пуд. прибывших грузов. В это число не вошли доставленные собственным транспортом получателей 125.000 пуд. рыбы и 270.000 пуд. железа и др. грузов.

Нижний и Закавказье.

Ярмарочным почтово-телеграфным отделением установлен обмен посылок с закавказскими республиками таможенного контроля.

Кооперативная хроника.

В Сельскосоюзе.

Союз сельско-хозяйственной кооперации (Сельскосоюз) планирует свое участие в реализации урожая текущего года приблизительно на 6 милл. пуд. Намечаемые районы закупок: центральная черноземная область, Поволжье, Сибирь и Северный Кавказ.

План Ц-за на заготовки хлеба нового урожая определяется в 26 милл. пуд. На 12 милл. пуд. уже имеется денежного и товарного покрытия. Главнейшие районы заготовок—западная область, юго-восток, Украина, Сибирь и Туркестан. По сообщениям уполномоченных Ц-за из районов, где закупки уже начались, намечающаяся цена на рожь колеблется в пределах 120—250 руб. за пуд.

Вологодская кооперация в помощь голодающим.

Поступило в фонд Помощи Голодающим в мае 1922 года.

д/зн. обр. 22 года

Руб. Коп.

1. От Харовского Райотделения 2 ⁰ / ₁₀₀ отчислен. с оборотов.	1.190	—
2. „ Верховажск. „ „ „ „	1.188	—
3. „ Шуйского „ „ „ „	642	50
4. „ Уфтыжского „ „ „ „	7.339	—
5. „ Тотемского „ „ „ „	3.564	—
6. „ Служащих Губтопа на усиление средств Патроната.	226	—
7. „ Вологодск. Конторы на содержание детей в Патронате	10.300	—
8. „ Служащих лазарета № 2 на усиление средств Патрон.	872	50
9. „ ВЕРКПО.	4.493	50
10. „ ВЕРКПО на содержание детей в Патронате	14.771	—
11. „ Устьянского п о. „ „ „	1.430	—
12. „ Северосоюза „ „ „	30.000	—
13. „ Вологодского п о. „ „ „	10.290	—
14. „ Артельсоюза „ „ „	21.688	—
15. „ Служащ. Рауполсплава на усилен. средств Патрон.	630	50
16. „ „ Собеца „ „ „	1.297	—
17. „ Лесоартели на содержание детей в Патронате . . .	27.128	50

В нашем Губсоюзе.

В финансово-кредитном отделе.

На днях учетно-ссудный комитет местного отделения Госбанка, в связи с реорганизацией райотделений в конторы, увеличил союзу кредиты: под залог товаров до 10.000.000 и вексельный до 4.000.000, кроме того открыт вексельный кредит для райотделений в 3.000.000, а всего кредита 17.000.000. Помимо этого Губсоюзу открыт ярмарочный кредит 8.500.000 на закупку товаров.

Возбуждается ходатайство о товарном онколе, т. е. о разрешении союзу пользоваться кредитом в форме специального текущего счета под товарное обеспечение.

Губсоюз обратился ко всем райотделениям и конторам о срочной высылке товарных расчетных векселей кооперативов для пополнения своего вексельного портфеля на предмет использования открытого вексельного кредита.

Губрабсенция.

Губернский рабочий кооперативный Комитет (Губрабкооп), согласно постановления Собрания Уполномоченных Центросоюза и Съезда рабочей кооперации, ликвидирован. Вместо него при Губсоюзе организована секция рабочего снабжения, на обязанности которой лежит работа снабжения рабочей кооперации всеми необходимыми товарами и продуктами. Заведующим Секцией по соглашению с Губпрофсоветом назначен член правления Губсоюза И. М. Синицин.

Ликвидация Вологодского райотделения.

и туалетное. Всего имеется в Ростове 5000 пуд. кедрового и 20.000 пуд. туалетного.

Сахарный рынок.

Положение с сахаром на ярмарке довольно твердо и устойчиво. Цена НКВТ—3600 рублей за пуд заграничного сахара; на частном рынке торгуют от 4 до 4,2 тыс. руб.

Ярмарочный оборот.

Первая ярмарочная декада (десятидневный период с 1 по 10 августа) показывает, по данным статбюро ярмарочного комитета следующее соотношение в общих суммах оборота между государственными, кооперативными и частными организациями:

Государственные организации (числом 44) произвели за эту декаду продажу на сумму 93.047 тыс. дензн. 1922 г. (56,1 проц.), покупок—на 41.271 тыс. руб. (56,5 проц.), товарообменных операций на 7.236 тыс. руб. (51,5 проц.).

Кооперативные организации (12) продали на 67.753 тысяч руб. (41,0 проц.), купили на 26.152 тыс. руб. (35,8 проц.), товарообменных операций произвели на 6.821 тыс. руб. (44,9 проц.).

Частные (13) фирмы продали на 4.407 тыс. руб. (2,9 проц.), купили на 5.523 тыс. руб. (7,7 проц.), товарообмена произвели на 516 тыс. руб. (3,6 процентов).

Предприятия.

По 30 августа включительно на ярмарке зарегистрировано 791 фирма, из них государственных—222, кооперативных—30, частно-оптовых—149 и частных розничных—290.

Переговоры о слиянии союза охотников с Губсоюзом.

В целях устранения взаимной конкуренции и более сильного развития операций по пушному делу между Губсоюзом и союзом охотников, ведутся переговоры о слиянии. Если таковое состоится, конкуренция частного капитала не будет страшна и весь сбыт пушнины будет находиться в руках кооперации.

Губсоюз на Нижегородской ярмарке.

Губсоюз принимает участие на Нижегородской ярмарке только, как покупатель. Покобанком ему открыт кредит в размере 85 миллиардов рублей. Предположено закупить чугуна, персидских изделий (рису, изюму), свечей, веревок, шорного товара и других нужных Вологодской губернии товаров.

В Неторговом отделе.

— Заканчивается разработка „Положения“ о Неторговом отделе, которое после рассмотрения в правлении будет введено в действие. Положение предполагается разослать на места с тем, чтобы инструктора ознакомившись с ним, смогли бы на Губернском Инструкторском Совещании внести те или иные поправки.

— Собираются материалы для разработки вопроса о кооперативной сети Вологодской губернии.

— Разработано и внесено в Правление „Положение о конторах Губсоюза“.

— Пять работников Неторгового отдела откомандированы для проведения, в течении сентября месяца, районных сельско-хозяйственных выставок.

Вологодская кооперация в помощь голодающим.

Поступило в фонд Помощи Голодающим в мае 1922 года.

д/зн. обр. 22 года

	Руб.	Коп.
1. От Харовского Райотделения 2 ⁰ / ₁₀ отчислен. с оборотов.	1.190	—
2. „ Верховажск. „ „ „ „	1.188	—
3. „ Шуйского „ „ „ „	642	50
4. „ Уфтыжского „ „ „ „	7.339	—
5. „ Тотемского „ „ „ „	3.564	—
6. „ Служащих Губтопа на усиление средств Патроната .	226	—
7. „ Вологодск. Конторы на содержание детей в Патронате	10.300	—
8. „ Служащих лазарета № 2 на усиление средств Патрон.	872	50
9. „ „ ВЕРКПО. „ „ „ „	4.493	50
10. „ ВЕРКПО на содержание детей в Патронате	14.771	—
11. „ Устьянского п/о. „ „ „	1.430	—
12. „ Северосоюза „ „ „	30.000	—
13. „ Вологодского п/о. „ „ „	10.290	—
14. „ Артельсоюза „ „ „	21.688	—
15. „ Служащ. Рауполсплава на усилен. средств Патрон.	630	50
16. „ „ Собеца „ „ „	1.297	—
17. „ Лесоартели на содержание детей в Патронате	27.128	50

4. Доклад о заготовке сырьевых продуктов.
5. Доклад о заготовке товаров.
6. Доклад о финансовом положении.
7. План неторговой деятельности.
8. Текущие дела.

По первому вопросу был сделан доклад И. В. Куриловым, основные положения которого сводятся к следующему:

1. Тяжелые экономические условия страны не могли не отразиться и на экономическом положении кооперации и в частности Губсоюза.

Отсутствие достаточного количества собственных оборотных средств и весьма ограниченные возможности получения кредитов не позволяют Губсоюзу в полной мере развернуть торговые операции, как в области снабжения райотделений и первичных кооперативов товарами, так и в области сбыта.

В интересах усиления и улучшения торговой деятельности Союза и через его—укрепления кооперативной сети вообще, а также для успеха конкуренции с частным капиталом необходимо немедленно же рядом практических мер создать твердую экономическую базу для торговой политики, долженствующую установить превалирующее влияние кооперации в товарообменных и производственных процессах населения губернии.

2. В этих целях необходимо неуклонное стремление к увеличению собственных оборотных средств Союза путем привлечения членских и паевых взносов, а также целевых авансов от кооперативного населения, а равно сокращения расходов по всей кооперативной сети на содержание административного персонала, приобретение имущества постановку производственно-промышленных мероприятий, не могущих быть поставленными на принципе безубыточности и др. расходов, не вызываемых насущной необходимостью данного момента.

3. Принятие Губсоюзом представительств от государственных организаций и трестов по распространению среди населения губернии фабрично-заводских изделий.

4. Сокращение задолженности кооперативов I степени Райотделениям, а последних Губсоюзу.

5. Ускорение, а следовательно и увеличение товарооборота с наименьшей надбавкой на товары.

6. Сокращение ассортимента товаров и продуктов, имеющих в обороте, сосредоточивая главное внимание лишь на предметах широкого потребления, чутко прислушиваясь к запросам и нуждам населения; одновременно стремясь к быстрой реализации имеющейся товарной завали по всей кооперативной сети.

7. Постепенный, но твердый переход от торговли в кредит к торговле за наличный расчет, допуская, как временную меру—отпуск в кредит лишь на короткие сроки, обеспечивающие Губсоюзу платежеспособность по принятым на себя обязательствам.

8. Установление размеров и сроков кредитования райотделений, городских ЕПО, рабочих и сельских кооперативов поставить в зависимость от территориального расположения, наличности кооперативного населения и экономической мощи обслуживаемого района, а также от наличия собственных оборотных средств организации, наличности и работоспособности аппарата и аккуратности в исполнении принятых на себя обязательств.

9. Обращение серьезного внимания на необходимость закупки тех ассортиментов товаров, которые способствуют быстроте оборота кассовых операций.

В области взаимоотношений с райотделениями.

1. Взаимоотношения с райотделениями определены уставом Губсоюза, в силу которого райотделения являются техническим аппаратом Губсоюза, проводящим всю кооперативную работу в районах по общим заданиям и указаниям Губсоюза применительно к местным условиям.

2. В практической работе значительная часть райотделений совершенно оторвалась от Губсоюза, как в организационном, так и деловом отношении, допуская отдельные выступления на рынке, как в отношении сбыта с.-х. продуктов, так и в отношении закупки товаров, что неминуемо вело к ослаблению удельного веса кооперативного аппарата на рынке в ущерб общей кооперативной работе.

3. В целях устранения этих дефектов, а также устранения централизации торговой и организационной деятельности, могущей внести общее оживление в эти области кооперативной работы; установления тесной организационной и деловой связи с кооперативным населением и, наконец, в интересах сокращения расходов на содержание административного персонала и т. п., влекущих за собою не соответствующие условия рынка надбавки на товары и тем самым ослабляющих конкурентноспособность кооперации,—необходимо теперь же поставить вопрос о реорганизации некоторых райотделений Союза на положение его райконтор.

4. Фактором перевода тех или иных райотделений Губсоюза на положение его контор, необходимо считать следующие основные принципы:

а) Территориально-географическое расположение района (его величина, расстояние от губернского центра, пути сообщения и т. д.);

б) Производственные признаки района, т. е. создание вокруг Губсоюза, как более мощной организации, компактного района с аналогичной производственной конъюнктурой главнейших отраслей хозяйства губернии (молочно-льняное) с целью развития и улучшения этого производства и централизации сбыта.

в) Наличие действующих в районе кооперативов I-й степени.

г) Наличие местных оборотных средств в райотделении и первичных кооперативах.

д) Направление политики райотделения, а равно и его взаимоотношений с Губсоюзом и кооперативами I-й степени, как в организационном, так и в деловом отношении.

5. На основе изложенных выше положений, постановлено, Правлением ликвидировать Вологодское райотделение с включением всех его функций в Губсоюз, а также реорганизованы из райотделений в конторы Грязовецкое и Раменское райотделения.

В ближайшее время на основе тех же положений, необходимо признать целесообразным реорганизацию из райотделений в конторы: Шуйского, Чебсарского, Мольского, Устьянского, Морженского и Уфтюжского райотделений.

Остальные райотделения должны быть оставлены по прежнему с возложением на них обязательства: а) усилить организационную работу в первичных кооперативах; б) обратить серьезное внимание на усиление местных средств, путем привлечения паевых взносов и авансов; в) сократить надбавки на товары, стремясь к увеличению товарооборота; г) принять решительные меры к получению долга с первичных кооперативов, а равно покрытию задолженности Губсоюзу, стремясь в дальнейшем к сокращению торговли в кредит; д) поддерживать более тесную связь с Губсоюзом в организационном и торговом отношении, проводя операции по сбыту и снабжению, главным образом чрез Губсоюз.

Доклад совещанием принимается к сведению.

Тезисы доклада принимаются, со следующими изменениями:

а) В § 2 I раздела слово: „административный“ заменить словом „технический“;

б) § 9—исключить;

в) Тезисы II раздела о взаимоотношениях с райотделениями принять к сведению и передать на усмотрение Правления с пожеланием о том, чтобы вопрос о реорганизации каждого райотделения в конторы был решен на собрании уполномоченных района;

г) Последнюю часть II раздела со слов: „остальные райотделения“—принять.

* *

О ликвидации расчетов доклад был сделан М. М. Новлянским, по обсуждению которого постановлено: признать необходимым в целях ликвидации задолженности кооперативов I-й степени:

а) Напречь возможно больше сил инструкторов и других работников для налаживания аппарата кооперативной торговли на места;

б) Индивидуализировать кооперативы по их способности уплатить долги;

г) Производить кооперативам, аккуратно погашающим свою задолженность, скидку части их долга при отпусках товаров, переводя такую при расчетах на сдаваемый продукт;

д) Переводить задолженность на векселя;

е) Вопрос о ликвидации задолженности райотделений Губсоюзу связать с финансовым планом Губсоюза.

ж) Выразить пожелание об изготовлении бухгалтерией Губсоюза справки о росте задолженности райотделений по месяцам.

Тезисы доклада принимаются со следующими изменениями:

а) п. а) § 2 дополнить: „причем возможен перевод части данной задолженности на другие виды сырья“;

б) в п. б) § 2 размер авансирования увеличить до 50 р.

II. Признать необходимым еженедельное взаимное осведомление Губсоюза и райотделений о рыночных ценах на основные продукты и товары.

* *

Третий вопрос порядка работ совещания—доклад М. М. Новлянского о сырьевых заготовках. Основные положения доклада сводятся к следующему:

1. Считаясь с общим финансово-экономическими условиями, в которых протекает работа Губсоюза, как в области снабжения населения Вологодской губернии предметами фабрично-заводского производства, так и в области сбыта излишков сельско-хозяйственного сырья, имеющегося у населения; и принимая во внимание все еще неустойчивую рыночную конъюнктуру, как в деле сбыта, так и в деле снабжения, признать необходимым ограничение ассортиментов заготавливаемого сырья до 4-х основных видов: лен, масло, пушнина и хлеб, на заготовку коих выпустить весь наличный товарный фонд Губсоюза. Заготовку таких видов сырья, как кожа-сырье, щетина, грибы и проч. вести лишь в том случае, если на таковые виды будут заключены специальные договора с теми или иными организациями.

2. Принимая во внимание серьезность заготавливаемых продуктов и совершенно разнородное положение их на рынке, необходимо при ведущихся и предполагаемых заготовках руководиться следующими положениями:

а) *По маслу:*

Вследствие задолженности кооперативов I-й ступени конторам, достигающей 3683 пудов, и близкого окончания масляного сезона, признать дальнейшее проведение масляных заготовок продолжающимся только в направлении ликвидации задолженности кооперативов I-й степени и скупку за наличные.

б) *По хлебу:*

Считаясь с существующей задолженностью райотделений на хлеб по старым обязательствам, достигавшей суммы 51.023 пудов, определить общее количество заботовляемого хлеба в 100,000 пудов.

Принимая во внимание необходимость немедленного приступления к хлебным заготовкам, и учитывая существующую рыночную конъюнктуру на хлеб, установить цену на таковой 4 миллиона пуд франко-станция.

Учитывая недочеты заготовительных операций прошлых лет, признать возможным проведение хлебных заготовок в порядке краткосрочных обязательств на небольшие количества, допуская лишь в случае необходимости возможность авансирования в размере не свыше 30% поставляемого количества.

в) *По льну:*

Перспективы для льняных заготовок, вследствие неурожая, постигшего ряд льняных губерний в условиях нынешнего года, является весьма благоприятными, и судя по состоянию урожая, несмотря на сокращение посевного клина, сбор льноводства в губернии в приблизительных размерах исчисляется до 150.000 пудов.

Это положение дает возможность установить общую сумму, предполагаемую к заготовке в 20.000 пудов льноволокна. Та-же причина неурожайности ряда губерний ставит льняные заготовки в исключительно важное для нас положение. Отсюда необходимость преимущественного снабжения льняных заготовок наиболее ценными в настоящий момент видами товаров, как например, мануфактура и проч. При заготовке льна, как к системе, необходимо стремиться к непосредственной приемке льна от производителя с расчетом товар против товара.

В случае необходимости авансирования той или иной организации под заготовку льна разрешить таковое, как исключение, в размерах до 50% общей цифры предполагаемого к постановке льна.

г) *По пушнине:*

Развитие торговых сношений с заграницей выдвигают на одно из видных мест заготовку пушнины, а посему таковую проводить, путем скупки за наличный расчет, авансируя, как исключение, теми товарами, какие будут необходимы в размерах до 50% заключаемой сделки.

Общее количество пушнины, предполагаемое к заготовке в 1922—1923 году.

Лисиц разных	600 шт.
Куниц "	350 "
Норок "	700 "
Хоря "	220 "
Горностая "	1000 "
Ласук "	250 "
Белки "	150000 "
Зайца "	100000 "
Рысей "	80 "

Выдры	„	50
Барсук	„	50
Медведей	„	50
Волков	„	30

Доклад С. В. Федорова о финансовом положении. Основные положения доклада сводятся к следующему:

Развитие деятельности Губсоюза и отделений на ближайшие месяцы должно идти в согласии с имеющимися средствами. На приток средств в форме денежного кредита надежд мало. Получение кредита товарного возможно, но на короткие сроки. Исходя из этого торговая работа Губсоюза должна быть направлена по пути более быстрого обращения средств.

Мерами могущими облегчить обращение средств, являются:

а) Получение долгов с райотделений, а последними с кооперативов I-й степени, на что нужно обратить самое серьезное внимание, используя все способы, могущие ускорить расчет.

б) Дальнейший отпуск товаров в кредит на заготовки должен производиться с большей осторожностью, в особенности отделениями. Губсоюзом по отношению отделений, имеющих задолженность, дальнейший отпуск товаров намечается в размере 50%, доставленного покрытия задолженности. Этим же положением, но с еще большей осторожностью, Губсоюз будет руководиться и в отношении кооперативов I-й степени, как имеющих задолженность, так и при дальнейших отпусках товаров.

в) В виду возможности использования банковского кредита в форме залоговой на хлебозаготовки, необходимо более быстрое продвижение в Вологду заготовленного хлеба с мест.

г) Развитие операций, дающих возможность для более быстрого обращения средств, не останавливаясь перед остановкой операций этому мешающих.

д) В целях сокращения расходов, необходимо провести сокращение и упрощение аппарата, заботясь о более лучшей постановке самих операций.

е) В силу отсутствия деньзнаков у сельского населения и большего обращения их среди городского и рабочего населения, необходимо работу с городскими ЕПО согласовать и направить ее в сторону продажи товаров, не распыляя средств и сил городских ЕПО на заготовки и давая возможность заготавливаемыми местными продуктами городским ЕПО пользоваться от сельских.

Постановлено принять доклад к сведению.

Доклад С. В. Федорова о заготовке товаров.

Принят к сведению; выражено пожелание о заготовке возможно большего количества товаров крестьянского ассортимента.

Инструкторское совещание при Неторговом отделе Губсоюза 30 августа.

В присутствии представителей районов: Вологодского, Харовского, Тотемского, Устьянского, Вельского, Няндомского, Грязовецкого, Каргопольского,—по докладу П. Я. Шулегина, об общем направлении неторговой работы Губсоюза совещание признало, что неторговая работа Губсоюза должна протекать в направлении:

а) Всестороннего (идейного и организационного) выяснения и укрепления кооперативной сети в губернии, начиная от первичных кооперати-

вов до Губсоюза включительно, на основе существующих законоположений Советской власти и указаний Центросоюза.

б) Воспитания кооперативного населения в духе современной кооперации и закрепления во всех кооперативных ячейках товарищеской (кооперативной) дисциплины.

в) Восстановления, расширения и улучшения хозяйственной¹ производительности кооперативного населения, обращая особое внимание на переработку молочных продуктов.

г) Улучшения, расширения и ускорения операций по сбыту за твердый счет и на комиссионных началах сельско-хозяйственных продуктов и снабжения предметами потребления и орудиями производства кооперированного населения по всей кооперативной сети в губернии.

Отсюда в области организационно-строительной, совещание признало, что перед Неторговым Отделом Северосоюза на ближайшее время выдвигаются следующие задачи:

1. а) Возможно быстрее изжить организационный переходный период кооперирования губернии. Принять меры к скорейшей определенности и выработке положения о Неторговом Отделе Губсоюза, его районов и контор.

В состав будущих работников Неторгового Отдела по возможности привлекать лиц с повышенной квалификацией, разделяющих задачи кооперации при современном ее правовом положении и с практическими знаниями инструкторской работы.

б) В целях экономии сил, необходимо в срочном порядке, при участии Инструкторских Коллегий Райотделений, разработать подробный план практической работы Неторгового Отдела в губернском масштабе, по возможности на весь операционный год, согласовав отдельные мероприятия этого плана с неторговой работой союзных объединений других видов кооперации.

г) В виду отсрочки на неопределенное время Всероссийского Инструкторского Совещания и необходимости, с одной стороны строго учесть инструкторские силы губернии, взаимно ознакомиться и поделиться опытом, а с другой, для ознакомления с общим планом работы на ближайшее время—необходимо созвать Губернское Инструкторское Совещание.

Срск созыва Губернского Совещания—поручить установить Неторговому Отделу Губсоюза, приняв во внимание соображения и пожелания, высказанные на настоящем Совещании.



Официальный отдел.

Из Постановлений 3-го Собрания Уполномоченных Центросоюза.

А. О паевом капитале Центросоюза.

В целях составления паевого капитала Центросоюза устанавливаются следующие положения:

1. Паи вносятся всеми членами Центросоюза.
2. Размер пая определяется в 100.000 рублей, знаками образца 1922 года.
3. Количество паев, которое должен приобрести каждый член Ц—за, определяется соответственно числу объединяемого им населения, оборотам и собственным капиталам.

4. На каждые 100 тысяч населения, на каждые 20 миллионов оборота и на каждые 400 тысяч собственных капиталов члены Ц—за приобретают по одному паю.

Примечание: Количество паев исчисляется: а) по числу населения, имеющего право участия в выборах; б) по сумме оборота за 1922 год; в) по сумме собственных капиталов, имеющихся в наличии окончательного взноса паев.

5. Паи вносятся в 4 срока равными долями: к 15 сентября, 15-му декабря 1922 года; 1-му марта и 1-му мая 1923 года; на сумму паев, остающуюся непокрытой после первого взноса, Ц—зу выдаются срочные обязательства.

6. При утверждении вопроса за данный операционный период 25% чистой прибыли Ц—за причисляется к паевым взносам отдельных его членов, соответственно размерам суммы паев.

7. Члены Ц—за, не внесшие своевременно причитающихся с них паев, лишаются права товарного кредитования в Ц—зе.

Б. О вступительных и паевых взносах в ЕПО.

1. Внесение паев и вступительных взносов в ЕПО—добровольное.

2. Размер вступительного взноса и пая определяется общим собранием или собранием уполномоченных общества в пределах установленных Губсоюзом.

3. Паи могут быть внесены по частям в сроки, устанавливаемые общим собранием (собранием уполномоченных) общества.

4. Для беднейших членов общества, по их ходатайствам, может быть допущено общим собранием составление одного пая путем обращения на эту цель до 25% чистого дохода о—ва.

5. При утверждении отчета за данный операционный период, 25% чистой прибыли ЕПО причисляется к паевым взносам отдельных членов о—ва, соответственно размерам их паев.

Примечание: Предельное количество паев для отдельного члена о—ва, на которое допускается начисление указанной части прибыли, устанавливается Губсоюзом.

6. Вступительный взнос не возвращается. Паи возвращается по требованию внесшего его, но не ранее, как по истечении 3-х месяцев со дня утверждения общим собранием о—ва отчета за текущий операционный год и не иначе, как по окончании всех расчетов данного члена с ЕПО.

7. Членам о—ва, внесшим паи, предоставляется при отпуске товаров льгота в цене, количестве и времени отпуска.

8. Добровольные объединения вносят вступительные и паевые взносы в ЕПО за всех своих членов, при чем общая сумма взноса добровольного объединения не должна превышать $\frac{1}{3}$ собственных его капиталов.

В. О паявых взносах в Губсоюзы.

1. Все ЕПО, члены Губсоюза, вносят паевой взнос в Губсоюз.
 2. Паевой взнос потребительных обществ устанавливается в соответствии с собственными капиталами общества и количеством обслуживаемого им населения.
 3. Размер паевого взноса в Губсоюз не должен превышать одной трети собственных капиталов общества.
 4. Паевые взносы в Губсоюз могут вноситься по частям в сроки, устанавливаемые собранием уполномоченных или правлением Губсоюза.
- На сумму неоплаченных паев общество выдает Губсоюзу срочное обязательство.

5. При утверждении отчета за данный операционный период, 25% чистой прибыли от операций Губсоюза причисляются к паевым взносам отдельных обществ соответственно сумме их паев.

6. Потребительским обществам, внесшим паевые взносы, предоставляются преимущества в цене, количестве и времени отпуска товаров. Общества, не внесшие в срок паевого взноса, не имеют права кредитования в Губсоюзе.

Г. В области организационного строительства рабочего аппарата.

1. Первоначальной задачей для союзных организаций должно явиться всевозможное укрепление рабочей, городской, сельской, транспортной и военной кооперации. Силы потребительской кооперации, объединяясь в этом общем стремлении, должны создать единый план действий на основе не только агитационных мероприятий, но и фактического заинтересования населения в создаваемой им организации.

2. Для оживления ЕПО необходимо провести принцип наибольшей материальной заинтересованности. ЕПО должно обслуживать население в соответствии с тем участием, которое оно принимает в образовании средств кооператива. Финансовые отношения должны сложиться в форму добровольности, на принципе распределения и продажи товаров, преимущественно и в первую очередь, среди внесших паи и целевые авансы, а также среди малоимущих и беднейших слоев населения, причем последним должно быть предоставлено право обслуживания ЕПО за счет собственных средств такового. В общем и целом в последующей работе является необходимым оттенить материальное участие отдельных членов о—ва предоставлением соответствующих льгот.

3. Считаясь с широким развитием добровольных объединений, как в городах, так и в селах, необходимо в целях большей связи их с ЕПО заинтересовать их различными мерами в работе последнего, в частности усилением представительства.

4. В основу района ЕПО необходимо положить принцип экономического тяготения. С этой точки зрения должна быть пересмотрена вся низовая кооперативная сеть. При этом пересмотре должны быть учтены местные запросы населения и необходимые удобства к его пользованию кооперативом.

5. Городским и фабрично-заводским ЕПО необходимо предоставить право организоваться в союзы добровольных объединений города или фабрично-заводского района с обязательством одновременного обслуживания

всего неорганизованного в добровольные объединения населения через специальные отделения, за счет этого населения и с предоставлением ему возможностей осуществления в ЕПО своих гражданских избирательных прав.

6. На городские ЕПО всей системе потребительской кооперации необходимо обратить особое внимание, путем предоставления им соответствующих льгот в финансовой и заготовительной деятельности, способствуя тем самым превращению их в мощные городские и фабрично-заводские многолапочные кооперативы. Отдельным губернским и крупным фабрично-заводским ЕПО возможно предоставление прав Губсоюза, с непосредственным вхождением в Центросоюз и с одновременным участием в Губсоюзе.

7. Признать необходимым сохранение Губсоюзов и перевод райотделений на роль технического аппарата, без предоставления райотделениям хозяйственной и организационной самостоятельности. Органы управления и контроля райотделений конструируются Губсоюзами, исходя из местных условий с предоставлением Губсоюзам прав уничтожения коллегии райотделений и введения единоличного управления. Райотделения губернских городов, в целях экономии сил и средств, должны быть слиты с Губсоюзами.

8. Губсоюзам необходимо организовать при реорганизованных райотделениях или конторах, где таковые будут созданы взамен райотделений, особые районные собрания из местных кооперативов с совещательными функциями для обсуждения мероприятий, необходимых к проведению в данном районе. Представительство профсоюзов в собраниях уполномоченных Губсоюза с введением нового положения осуществляются губпрофсоветом.

9. Предоставить право правлению Ц—за в отдельных случаях по соглашению с Губсоюзами разрешать организацию крупно-районных кооперативных объединений с правами Губсоюза. Образованию должен предшествовать тщательный учет местных особенностей и экономического тяготения.

10. Необходимо поддержать стремление к организации высшими ступенями потребительской кооперации в районах с слабым проявлением местной инициативы технического аппарата по обслуживанию населения впредь до выявления на месте прочных организационных форм.

Организационно-Инструкторским Отделом Центросоюза в № 11 журнала „Кооперативное Дело“ от 10 августа опубликовано „Положение о добровольных объединениях внутри Е. П. О.“, которое перепечатаваем ниже полностью.

Положение о губрабсекции.

(Утверждено президиумом Церабсекции 4 августа).

На основании постановления 3-го собрания уполномоченных Ц-за, губрабкоп преобразовывается в действующий при губсоюзе хозяйственный орган по обслуживанию и удовлетворению нужд рабочей кооперации, сокращенно именуемый „губрабсекция“.

1. Деятельность губрабсекции.

В интересах обслуживания хозяйственных нужд рабочей кооперации, губрабсекция:

1. Сосредоточивает у себя спрос и предложение всей сети рабочей кооперации: фабрично-заводских и городских ЕПО, ЦРК, ДПО и т. п.

2. Разрабатывает и представляет на утверждение правления губсоюза части его торгового плана, относящиеся к обслуживанию нужд рабочих, а также наблюдает за выполнением этой части плана, в целях осуществления удовлетворения в первую очередь рабочих кооперативов промышленных районов.

3. Производит через соответствующие отделы губсоюза и другие органы единой потребкооперации заготовки для рабочей кооперации и реализует товары, получаемыми рабочими в качестве натуральной заработной платы, и все другие ценности.

4. Производит через рабочие кооперативы заготовку сырья для экспорта и закупки импортных товаров.

5. Как правило, губрабсекция все свои операции проводит через органы губсоюза и местные органы потребительской кооперации, давая им определенные задания и заключая с ними договоры и сделки, не создавая своего отдельного аппарата, а пользуясь общим с г-зом заготовительным транспортом, складским и другим техническим аппаратом.

6. Губрабсекции предоставляется самостоятельное право реализации указанных в п. 3 ценностей, в случае невозможности выгодного проведения ее через аппарат г-за.

7. Кредитуется от своего имени в государственных, кооперативных и частных учреждениях и предприятиях, не исключая Госбанка и Псковбанка и др. кредитных установлений, выдает векселя, выставляет на них бланковые надписи, обязывается по всяким иным актам и вводит своих представителей в кредитные и ссудные комитеты.

8. Содействует рабочим в отношении облегчения транспортных затруднений, уменьшения налогового бремени и т. п.

9. Принимает от губрабока и учитывает ценности, выясняет актив и пассив, а также принимает права и обязательства губрабока по отношению к третьим лицам.

Примечание: Ценностям губрабсекции, находящимися в губсоюзе, последним для полной ясности ведется особый учет.

10. Производит обследование рабочих кооперативов в смысле постановки у них торговых и других хозяйственных операций.

11. Выясняет потребности местных органов рабочей кооперации, с каковой целью созывает по мере надобности совещания представителей рабокопов для вырешения, специально интересующих рабочую кооперацию, хозяйственных вопросов.

2. Аппарат губрабсекции.

12. Во главе губрабсекции стоит президиум из 3-х членов правления губсоюза, выделяемых им из своего состава по соглашению с ГСПС, причем председателем президиума является член правления, представитель ГСПС.

13. Президиум губрабсекции является исполнительным ее органом, выдает от ее имени удостоверения, ручательства, рекомендации, обязательства, открывает в кредитных учреждениях простые и специальные текущие счета, подписывает чеки, получает деньги с почты и банков,

выдает доверенности, созывает совещания руководителей рабочей кооперации для разрешения хозяйственных вопросов. Векселя и доверенности выдаются за подписью двух членов президиума, в остальных случаях достаточно подписи одного члена президиума.

14. Для осуществления вышеперечисленных задач, губрабсекция имеет свой технический аппарат.

Примечание: Организационные нужды рабочей кооперации обслуживаются организационным отделом губсоюза, в составе которого учреждается подотдел рабочей кооперации, действующий на основании особого о нем положения.

15. Штаты губрабсекции и все ее организационные расходы оплачиваются за счет губсоюза; товары губрабсекции, а равно товары, посылаемые местными рабоче-кооперативными организациями, хранятся на предоставленных губрабсекции складах губсоюза. Губрабсекция пользуется транспортным аппаратом губсоюза, складами и т. д., на основах наибольшего благоприятствования.

16. В случаях разногласия по тем или иным вопросам, таковые разрешаются правлением губсоюза, совместно с губпрофсоветом.

Председатель правления Центросоюза *Хинчук*.

Председатель церабсекции *Сахаров*.

Положение о добровольных объединениях внутри Е. П. О.

1. На основании пункта 3 декрета 7-го апреля 1921 г., в пределах единых потребительских обществ создаются добровольные объединения для обслуживания нужд населения в той или иной специальной области, напр., для обслуживания потребностей населения в мясе, хлебе, молоке, для совместного приобретения семян, удобрений, сельско-хозяйственного инвентаря, для совместной закупки сырья и материалов, для сбыта продуктов сельского хозяйства; на равных основаниях могут быть создаваемы добровольные объединения для обслуживания населения определенной территории: поселка, квартала и т. д.

Минимальное количество членов д. о. устанавливается губсоюзом в пределах от 10 до 25.

2. Все добровольные объединения регистрируются в Е. П. О. и только самый акт регистрации дает им право на существование.

3. Вхождение в качестве члена в два и более однородных по своим задачам и целям добровольных объединений не допускается.

4. Правлению Е. П. О. предоставляется право отказа в регистрации при наличии сомнений в экономической целесообразности возникновения того или иного добровольного объединения, право слияния нескольких объединений в одно и установление однородности добровольных объединений, не допускающей двучленства. Добровольные объединения могут обжаловать действия Е. П. О. в райотделение или губсоюз.

5. В специальных областях снабжения, успешно выполняемых аппаратом Е. П. О., ему предоставляется право не допускать возникновения добровольных объединений или при наличии таковых ликвидировать их.

Примечание: а) В случае обжалования в г-з постановления Е. П. О. о ликвидации, последнее приостанавливается впредь до постановления губсоюза; б) имущество ликвидируемого д. о. исполь-

зуется по постановлению общего ликвидационного собрания членов, согласно с действующим законодательством.

6. Средства добровольного объединения составляются всеми допускаемыми законодательством способами, как-то: паями, целевыми взносами, кредитованием, займами и т. д.

7. Всю свою работу вне района Е. П. О. с кооперативными организациями всех ступеней добровольные объединения осуществляют через Е. П. О., а в случае его отказа—по мандату с визой Е. П. О.

8. В случае надобности, Е. П. О. предоставляется право ввода своего представителя в исполнительный орган добровольного объединения.

9. При наличии добровольных объединений собрание уполномоченных Е. П. О. состоит: а) из уполномоченных, избираемых на участковых собраниях от всего населения и из уполномоченных, делегируемых добровольными объединениями, пропорционально их забору в Е. П. О. Последнее обстоятельство не лишает членов добровольных объединений права участия на участковых избирательных собраниях.

10. Модус представительства д. о. на собр. уполн. Е. П. О. устанавливается губсоюзом.

11. Добровольные объединения, охватывающие район нескольких Е. П. О., могут возникать только с разрешения губсоюза и только в специальных областях, совершенно не входящих в сферу деятельности Е. П. О., напр., жилищные, электрич.

12. Добровольные объединения, охватывающие весь район Е. П. О. могут быть преобразованы в секцию Е. П. О. с правом быть представленными в правлении Е. П. О.

13. Уставы добровольных объединений специальных и территориальных, а также секций Е. П. О., будут дополнительно разработаны.

Зав. организ.-инструкторским отделом Центросоюза *Т. Охотников*.

Всем губсоюзам.

(О привлечении женщин к работам потребкооперации).

Организационно-инструкторский отдел Центросоюза, исходя из принятых III собранием уполномоченных Центросоюза решений по вопросу о вовлечении женщин в кооперацию, считает необходимым обратить ваше внимание на всю важность принятых решений.

Вовлечение женщины в свою работу потребкооперация, как русская, так и зарубежная, признавала для себя чрезвычайно существенным делом, считая связанным с ним дальнейшие успехи самого кооперативного движения.

Состоявшийся в настоящем году международный кооперативный съезд в Милане вынес резолюцию, требующую постановки этого вопроса на всех национальных съездах. К проведению решений собрание уполномоченных должно приступить немедленно, причем этот вопрос предлагается всем кооперативным организациям включить в повестку ближайших собраний уполномоченных для детальной его проработки.

Однако, не дожидаясь решений собрания уполномоченных, вам необходимо теперь же провести следующие мероприятия:

а) выделить работника, ответственного перед правлением за работу по вовлечению женщины в кооперацию, и поручить ему установить связь в своей работе с местным женотделом;

б) провести по соглашению с женотделами краткосрочные курсы по ознакомлению женщин-работниц с основами советской кооперации;

в) уделить данному вопросу несколько статей в кооперативной и общей прессе;

г) обратить внимание на привлечение женщин на устраиваемые вами курсы по подготовке счетоводов, прикащиков и т. д.

д) провести возможно широкое привлечение женщин в контрольные органы кооперативов.

О принятых вами мерах во исполнение сего, отдел просит поставить его в известность, отмечая его одновременно и в ежемесячных отчетах вашего организационного отдела.

Член правления Центросоюза *Белоусов*.

Заведующий организ.-инструктор. отделом *Охотников*.

Секретарь *Мацкевич*.

Циркулярно.

Всем райотделениям, конторам Северосоюза и Потреб. О—в.

(Выписка из циркулярного распоряжения Центросоюза, опубликованного в газете „Кооперативное Дело“ за № 12, 1922 г.).

1. По обложению промысловым налогом и уравнительным сбором, декретом от 18 июля с/г. Советом Народных Комиссаров предоставляется Потребительским Обществам (Е. П. О. и добровольным объединениям, входящим в Е. П. О.) нижеследующие льготы, а именно:

а) согласно пункта 1 постан.—понижается обложение Патентным сбором на 50% для тех Потребительных Обществ, которые отпускают товары исключительно своим членам, внесшим паевые взносы;

б) согласно пункта 2-го этого постановления—понижается обложение Патентным сбором на 25% для Потребительных Обществ, отпускающих товары не только своим членам—пайщикам, но и членам, не внесшим паевых взносов и посторонним лицам;

в) согласно пункта 3 постан.—освобождаются от Промыслового обложения в каждом Потребительном Обществе три лица (или из состава выборного Правления или из состава служащих);

г) согласно пункта 4 постан.—указанные выше льготы потребит. кооперации распространяются не только на будущее время, но и на все прошедшее время, действия положения о Промысловом налоге 3/10 февраля сего года;

д) согласно пункта 5 постан.—обложение уравнительным сбором понижается Потребительным Обществам на 50% с суммы отпуска товаров членам пайщиками, на 25% с суммы отпуска товаров другим лицам (членам, не внесшим паевых взносов и посторонним покупателям).

2. Для того, чтобы воспользоваться льготой, указанной в пункте 5-го этого постановления—Потребительное Общество должно вести учет, так называемого членского забора товаров, т. е. учитывать отпуск товаров исключительно членам, *внесшим паевые взносы* отдельно от отпуска другим лицам; так чтобы была возможность проверить этот учет во всякое время отчетного года.

Что нужно представлять налоговой комиссии для того, чтобы получить льготу по обложению промналогом.

Для исчисления сумм, причитающегося уравнительного сбора, каждое потребительское общество обязано представлять в налоговую Комиссию за каждую истекшую четверть года сведения об оборотах общества, заверенные Правлением и ревизионной комиссией, с указанием суммы отпуска товаров другим лицам.

Сведения должно быть следующей формы:

В налоговую Комиссию гор.

(Такого-то) единого потребительского общества (или добровольного кооперативного объединения).

Сведения для исчисления сумм уравнительного сбора.

Оборот кооператива за истекшую четверть года (с такого-то по такое-то число) выразился

в сумме руб. коп.

в том числе отпущено членам, внесшим паевые взносы,

на сумму руб. коп.

Месяц, число, год.

Председатель Правления (подпись)

Члены Правления (подпись)

Члены Ревизионной Комиссии (подпись).

Сумма общего оборота берется из лавочных товарных ведомостей или из ежемесячных сводок (отчетов) товарных оборотов, а сумма отпуска товаров членам, внесшим паевые взносы, из лицевых счетов членов расчетной книги с пайщиками.

За последнюю четверть года, одновременно с представлением таких сведений, необходимо представлять еще список членов, внесших паевые взносы с указанием суммы забора каждого, соответствующей сумме, числящейся по лицевому счету.

4. Кроме сведений, общество обязано представлять в налоговую комиссию, согласно пункта 5 соглашения, книги, подтверждающие указанную в сведении сумму оборота с членами, внесшими паевые взносы. Для этого нужно представлять расчетные книги с пайщиками (кн. лицевых счетов пайщиков) форма № 210, из которых берется и указывается в сведениях сумма отпуска товаров членам, внесшим паевые взносы.

Но так, как уравнительный сбор взимается со всего оборота, то для подтверждения суммы общего оборота, указанной в сведении, необходимо представлять еще и отрывные талоны лавочных товарных ведомостей или, вместо их, ежемесячные сводки товарных оборотов за каждую истекшую четверть года.

5. Неудовлетворительное ведение книг общества (помарки, подчистки, неправильности в итогах и проч.) лишают общество возможности доказать данные, выставляемые в сведениях. Поэтому на ведение книг надо обратить серьезное внимание. Наличному инструкторскому персоналу предлагается немедленно по получении настоящего циркуляра предпринять следующие меры:

а) обсудить и наметить сообразно местным условиям способы учета забора членов внесших паевые взносы;

б) широко информировать кооперативы 1-й степени о льготах по промобложению;

в) возможно быстрее инструктировать счетоводов и Правления о назначенных способах учета забора членов, внесших паи, путем использования попутных командировок и созыва специальных совещаний;

и г) снабдить кооперативы необходимыми формами, бланками и книгами.

Председатель Правления *И. Курилов.*

Секретарь *Н. О. М. Скворцов.*

Справочный отдел.

Сведения для лиц, желающих поступить в Вологодский кооперативно-экономический техникум.

Техникум содержится, главным образом, на средства Кооперативных организаций Вологодской губ., и дети работников кооперации пользуются при поступлении в Техникум преимуществом. Полезно поэтому дать сведения о Техникуме на страницах „Кооперации Севера“.

В Техникум принимаются мальчики и девочки, окончившие курс 1-й ступени-пятилетки. Полный курс обучения в Техникуме продолжается 5 лет.

В первых двух классах (подготовительных) преподается то же, что и в школах 2-й ступени. А потому учащиеся этих классов могут переходить из школы 2-й ступени в Техникум и обратно. Переход из школы 2-й ступени в Техникум несколько затрудняется лишь тем, что в Техникуме с первого года обучения преподаются немецкий и английский языки, которые в школах 2-й ступени не обязательны. Приходится подготовиться по этим предметам особо. Чтобы облегчить этот переход, Совет Техникума отсрочивает испытания по языкам на полгода и больше. Удобнее, все же, поступить в 1-й подготовительный класс Т-ма сразу по окончании школы 1-й ступени пятилетки.

В Техникуме преподаются предметы: общеобразовательные и специальные.

Общеобразовательные предметы преподаются в таком объеме, чтобы по окончании 2-го курса учащиеся могли беспрепятственно переходить в специальные высшие учебные заведения. Большое внимание поэтому уделяется предметам математическим и в этом отношении Техникум сходен с б. реальными училищами.

Главная цель Техникума—подготавливать работников повышенного типа (квалифицированных) по финансово—счетному и административно-хозяйственному управлению в кооперативных организациях, торгово-промышленных предприятиях и Советских учреждениях.

В первые 4 года учащиеся получают знания по общеобразовательным предметам в том же объеме, как и в школе 2-й ступени и, кроме того,—знание общего курса счетоводства и коммерческой арифметики. По окончании 2-го курса Т-ма (4-й год обучения) учащиеся являются достаточно подготовленными для занятия должности счетовода.

На 3-м курсе (пятый год обучения) учащиеся разбиваются на отделения. В первую очередь будут открыты отделения: кооперативное и счетно-финансовое. Впоследствии могут быть открываемы по мере надобности и

другие, как например статистическое, промышленное, землемерное, землеустроительное и пр. На каждом из этих отделений продолжается преподавание некоторых общеобразовательных предметов (математики, одного из иностранных языков по собственному выбору и некоторых других) и цикл специальных предметов. На кооперативном отделении преподаются: товароведение, экономическая география Северного края, гражданское и торговое право, теория и история кооперации, кооперативное счетоводство, инструктирование и организация кооперативов, значение кооперации и пр. Это отделение имеет целью готовить работников кооперации в качестве главным образом инструкторов.

На отделении счетно-финансовом будут преподаваться главным образом специальные счетоводства (банковое, фабрично-заводское), делопроизводство, наука о финансах и пр. Это отделение будет готовить бухгалтеров, заведующих разного рода складами, транспортными конторами и пр.

Само собою разумеется, что на ответственные должности окончившие курс прямо со школьной скамьи поступать не могут, а потому по окончании Т-ма молодые люди должны поступать на практику (приблизительно на год), и только после этого они будут получать свидетельства о полном окончании курса Техникума.

Техникум содержится на средства кооперативных организаций (Северосоюза с его районными отделениями—Вологодским и Грязовецким, Артельсоюза, Лесоартели и П. О-ва „Вологжанин“), а также на средства казны и на плату за обучение. Плата невелика, так как большая часть средств поступает от кооперативных организаций. Никаких пособий учащиеся не получают. Кандидатам кооперативных организаций при поступлении принадлежит половина всех вакантных мест.

Общежития при Техникуме не имеется, но в будущем, если будет много учащихся—кандидатов кооперативов, вопрос об общежитии для них должен будет возникнуть. В предстоящем учебном году в 1-й подготовительный класс будет принято 70 человек. Имеются вакансии и во второй подготовительный класс (около 20) и на 1-й курс Т-ма (около 12).

При поступлении производится проверка знаний.

Для поступления в 1-й подготовительный класс требуется.

По русскому языку: беглое и осмысленное чтение, знание наизусть нескольких стихотворений и басен (около 15), умение излагать свои мысли устно и письменно, этимология, синтаксис простого предложения.

По арифметике: быстрый умственный счет в пределах сотни, действия с целыми числами—простыми и именованными, действия с простыми и десятичными дробями, решение несложных задач и примеров на вычисление дробей (со скоб.)

Требования эти установлены для приема только в 1922—23 учебн. году. Прошения о приеме принимаются в канцелярии Техникума ежедневно с 10 до 3 часов дня, Советский пр. № 44. К прошению должны быть приложены следующие документы: свидетельство об образовании, метрическое свидетельство о рождении, о привитии оспы и для кандидатов кооперативных организаций—удостоверение от местного кооператива.

Прием прошений продолжен до 1-го октября.

Ответственный редактор: *Н. Елизаров.*

Издатель:—Северосоюз.

ВОЛОГОДСКИЙ ГУБСОЮЗ

(СЕВЕРОСОЮЗ)

ПОКУПАЕТ

лен, сливочное масло, рожь, овес, ячмень,
льносемя, пушнину.

ПРОДАЕТ

Сельско-хозяйственные машины, орудия,
скобяные, шорные товары, предметы хо-
зяйственного обихода, мануфактуру, кожу,
обувь, хлебно-бакалейные товары,
галантерею, книги.

Операции производятся в Вологде и во всех
крупных торговых центрах губернии в отделениях и
конторах Губсоюза.

В Вологде имеется оптово-розничный магазин
для покупки продуктов и отпуска товаров коопера-
тивам и частным лицам.

ЦЕНЫ НА ТОВАРЫ УМЕРЕННЫЕ,

КООПЕРАТИВАМ СКИДКА.

ЕЖЕДНЕВНАЯ ГАЗЕТА
„КРАСНЫЙ СЕВЕР“

орган Вологодских Губкома Р. К. П., Губисполкома и
Губпрофсовета.

Газета уделяет большое внимание местной жизни, области сельского хозяйства, партийной, фабрично-заводской и профессиональной жизни и другим вопросам.

ПОДПИСНАЯ ПЛАТА:

1	месяц, с доставкой и пересылкой	240 руб
2	" " " "	430 "
3	" " " "	620 "

без доставки—скидка 10 проц. Деньги направлять исключительно в контору газеты „Красный Север“ (Вологда, дом Союзов, комната № 12).

Подписаться на газету можно непосредственно в конторе газеты и во всех почтово-телеграфных учреждениях.

Издательство газеты „КРАСНЫЙ СЕВЕР“

доводит до сведения учреждений, предприятий и частных лиц, что в конторе газеты (дом Союзов б. „Золотой Якорь“ 2 эт., комната № 12)

открыта подписка на все _____

_____ ЦЕНТРАЛЬНЫЕ ГАЗЕТЫ,

которая продлится до 20 сентября,

после чего всякая подписка на вышеупомянутые газеты

_____ БУДЕТ ПРЕКРАЩЕНА. _____

Во избежание прекращения отпуска газет, предлагается всем учреждениям и заинтересованным лицам поторопиться продлением подписки.

Завед. издат. частью „Красн. Сев.“ Аджаров
Заведующий Экспедицией Наумов.

Литография Северосоюза.