

K 1355383

Vee

Госкомстат Российской Федерации  
Вологодский областной комитет государственной статистики

**О состоянии образования и ценах на  
услуги образования в 2000-2001 году**

г. Вологда

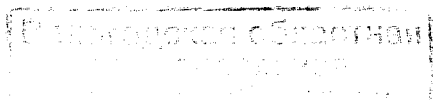
Госкомстат Российской Федерации  
Вологодский областной комитет государственной статистики

*О состоянии образования и ценах на  
услуги образования в 2000-2001 году*

*(информационная записка)*

К 1355383

г. Вологда  
декабрь 2001



74  
0-11

+ КР - КР

### О состоянии образования в Вологодской области

Госкомстат России в рамках своей компетенции принимает участие в совершенствовании статистического наблюдения в сфере образования, сосредоточив усилия на вопросах организации наблюдения за экономическими показателями образования и платными формами обслуживания в этой сфере.

С выходом в 1992 году Федерального Закона «Об образовании» берет начало образовательная реформа, которая происходит в условиях переходного периода, с сокращением объемов финансирования, ухудшением условий деятельности образовательных учреждений, задержкой в оплате труда педагогического персонала. Наблюдается устойчивая тенденция старения кадров образовательных учреждений всех типов и видов. Сохраняется низкий уровень оплаты труда работников сферы образования.

Расходы консолидированного бюджета области на образование в 2000 году (по оценке) составили 2431,2 млн. рублей или 3,6 процента валового внутреннего продукта (в 1997 - 5,4%, в 1998 - 4,0%, в 1999 году - 3,5%).

Дальнейшее развитие получил негосударственный сектор в образовании, обеспечивающий разнообразие предлагаемых образовательных услуг. Увеличивается роль платного обслуживания. В 2000 году на долю платных услуг в образовании приходилось 7,7 процента от валового выпуска этой отрасли против 4,3 процента в 1995 году.

**Кадры в образовании.** В 2000 году в образовании было занято 55,5 тысячи человек (10,9 % занятых в экономике). Несмотря на трудности переходного периода в образовании сохраняется высокий кадровый потенциал. (Приложение 1)

На начало 2001 года 7,6 тысячи педагогических работников занимались воспитанием и образованием детей в дошкольных учреждениях. Большую часть педагогических работников составили лица со средним профессиональным образованием (59%), из них 56 процентов - с педагогическим. По сравнению с 1995 годом доля педагогических работников, имеющих стаж 15 лет и более, увеличилась на 13,7 процентов, а молодых специалистов, имеющих стаж до 5 лет, сократилась на 4 процента. В среднем по области на одного воспитателя приходилось 7 детей.

В последние годы наблюдается снижение уровня образования учителей 5-11 классов сельских школ. На 1 октября 2001 года среди педагогов городских общеобразовательных учреждений, ведущих занятия в старших классах, не имеют высшего образование 2,4 процента учителей, сельских общеобразовательных учреждений - 13,3 процента (в 1995 году соответственно 3,6% и 11,2%). Ряд школ некомплектован учителями-предметниками. На 1 октября 2001 года в 5-11 классах оставались вакантными 213 должностей (2,4% к общей численности учителей-предметников), в том числе 49 преподавателей иностранного языка, 43 трудового обучения. Следует отметить, что каждый восьмой учитель общеобразовательных школ был пенсионного возраста.

Рост контингента студентов средних специальных учебных заведений сопровождался увеличением численности преподавателей в 2001 году по сравнению с 1995 годом на 311 человек (на 30 %). Возрастает численность преподавателей, имеющих ученую степень: в 2001 году в средних специальных учебных заведениях преподавали 9 кандидатов наук.

Ни один раздел данного издания не может быть воспроизведен целиком или частично в любой форме или любыми средствами без предварительного письменного разрешения Вологодского областного комитета государственной статистики.

Условные обозначения:

... -данных не имеется

Ответственные за выпуск отделы:

статистики цен

тел.: 72-42-27

социальной статистики, статистики труда и обследования домашних хозяйств

тел.: 72-45-27

© Вологодский облкомстат, 2001

Отмечается качественное улучшение профессорско-преподавательского состава в высших учебных заведениях области. В государственных ВУЗах 87 преподавателей (6%) имеют ученую степень доктора наук, 654 (42%) - кандидата наук. Число докторов наук возросло в 2001 году по сравнению с 1995 на 35 человек (на 67%). В среднем на одного штатного преподавателя приходился 21 студент (в 1995 году - 13).

Несколько выше уровень научной квалификации преподавателей негосударственных ВУЗов. В 2001 году из 75 преподавателей коммерческих ВУЗов 2 (8%) имели ученую степень доктора наук, 42 (56%) - кандидата наук.

Социальный статус педагогических работников не повышается. За 2000 год номинальная начисленная среднемесячная заработная плата составила в образовании 1509 рублей и увеличилась по сравнению с предыдущим годом на 49,9 процента (в целом по экономике и промышленности рост составил соответственно 53,1% и 56,3%). Рост реальной среднемесячной заработной платы в образовании (рассчитанный с учетом сводного индекса потребительских цен) к уровню 1999 года составил 125,3 процента (в целом по экономике - 130,6%).

За 2000 год уровень среднемесячной начисленной заработной платы работников образования не превысил 44,8 процента от уровня промышленности (в 1992 году составил 45,5%, в 1999 - 46,7%).

В 2001 году тенденция к увеличению разрыва в уровнях заработной платы работников образования и промышленности сохранилась. В январе - сентябре 2001 года средний заработок одного работника образования равнялся 1837 рублям и был в 2,4 раза меньше, чем в среднем по промышленности.

**Среднемесячная заработная плата работников образования**  
( тыс.рублей; с 1998 года – рублей)

	1995	1996	1997	1998	1999	2000	январь-сентябрь 2001
Образование	331	576	643	683	1007	1509	1837
в том числе в учебных заведениях:							
высшего профессионального образования	381	603	763	800	1250	1684	...
среднего профессионального образования	352	617	715	726	1101	1643	...
в дневных общеобразовательных учреждениях	348	606	662	702	1039	1546	...
в дошкольных общеобразовательных учреждениях	270	472	529	575	829	1283	...
<b>Справочно</b>							
в целом по экономике	562	896	1049	1187	1673	2562	3365
в промышленности	689	1077	1288	1479	2158	3372	4457

В образовании продолжают иметь место факты несвоевременной выдачи заработной платы. По состоянию на 1 октября 2001 года просроченная задолженность по заработной плате составляла 2,6 млн. рублей, в том числе 2,3 млн. рублей (86%) из-за недофинансирования из бюджетов всех уровней. В среднем на каждого работника образования, чей труд не был оплачен в срок (3399 человек), приходилось по 778 рублей долга.

**Дошкольное образование.** На начало 2001 года в области работало 683 детских дошкольных учреждения, а также 43 дошкольные группы, входящие в состав средних общеобразовательных школ. В них воспитывалось 51,5 тысячи детей.

Сложившаяся в начале 90-х годов тенденция сокращения количества дошкольных учреждений сохраняется. За 1995-2000 годы число дошкольных учреждений сократилось на 132 единицы (на 15%), а численность детей, посещающих эти учреждения, сократилась на 6,6 тысячи человек (на 11%). Основной причиной закрытия детских учреждений является уменьшение на 27 процентов числа детей в возрасте 1 – 6 лет с 92 тысяч в 1995 году до 67 тысяч в 2000 году.

Система дошкольного образования ориентирована на детей с различным уровнем умственного и физического развития. Большую часть (84%) дошкольных учреждений составляют детские сады общеразвивающего назначения, 16 процентов дошкольные учреждения с приоритетным осуществлением одного или нескольких направлений развития.

По сравнению с 1995 годом на 37 процентов (с 2,9 до 4,0 тысяч) увеличилась численность детей находящихся в учреждениях компенсирующего вида и в учреждениях, имеющих группы компенсирующего вида (с нарушением речи, зрения, интеллекта, опорно-двигательного аппарата).

Для занятий с детьми сверх установленной программы привлекаются специалисты за дополнительную плату.

С начала 90-х годов в области активно осуществлялся процесс передачи дошкольных учреждений из ведомственного подчинения на муниципальный уровень. На начало 2001 года 613 (90%) дошкольных учреждений являлись муниципальной собственностью.

Слаба материально-техническая база дошкольных учреждений. Только 490 (64%) зданий имеют все виды благоустройства, в капитальном ремонте нуждается 120 (16%) зданий, 17 (2%) находятся в аварийном состоянии.

**Общее образование.** На начало 2001/2002 учебного года в области работало 766 дневных государственных общеобразовательных учреждений, в которых обучалось 172,9 тысячи учащихся. В последние годы наблюдается ежегодное сокращение сети дневных общеобразовательных учреждений и численности обучающихся в них детей. По сравнению с 1995/96 учебным годом при уменьшении численности населения школьного возраста и числа дневных общеобразовательных учреждений на 10 процентов, численность обучающихся в них снизилась на 14 процентов.

В общеобразовательных учреждениях повышается спрос на образовательные услуги по таким дисциплинам, как иностранный язык, компьютерная грамотность. Расширяется сеть общеобразовательных учреждений продвинутого типа: гимназий, лицеев, школ с углубленным изучением отдельных предметов. В 2000/2001 учебном году образовательную деятельность осуществляли 7 гимназий с численностью учащихся 3,5 тысячи человек, 1 лицей, который посещали 84 учащихся, 43 школы с углубленным изучением отдельных предметов (7,6 тысячи учащихся).

В форме экстерната среднее (полное) общее образование в 2001 году получили 54 человека, что в 1,8 раза больше, чем в 1995 году.

В 2001/2002 учебном году в специальных школах и классах обучается 2,8 тысячи детей с ограниченными возможностями здоровья (в 1995/96 учебном году – 2,7 тысячи). Кроме того, в общеобразовательных учреждениях организуются классы компенсирующего обучения, в истекшем учебном году в них обучалось 4,5 тысячи детей (в 1995/96 учебном году – 3,8 тысячи).

За последние годы в общеобразовательных учреждениях снизилась наполняемость в младших классах, в старших классах осталась на уровне 1995-1996 учебного года. В 2001/2002 учебном году в 1-4 классах средняя наполняемость составила 13 человек (в 1995/96 учебном году - 17 человек), в 5-9 классах - 19 человек (20), в 10-11 классах - 21 человек (20).

Снятие ограничений по приему учащихся в 10 классы дневных средних школ привело к росту численности подростков, продолжающих обучение для получения среднего (полного) общего образования в дневных общеобразовательных учреждениях. В 2001/2002 учебном году в 10 классы принят 61 процент от численности учащихся, окончивших основную школу (в 1995/96 учебном году – 53%).

Учебно-материальная база общеобразовательных учреждений приходит в негодность, устаревает. В 2001/2002 учебном году работает 294 общеобразовательных учреждения (40%), которые требуют капитального ремонта, в них обучается 70,9 тысячи учащихся (41%). Здания 54 (7%) общеобразовательных учреждений признаны аварийными (обучается 15,7 тысячи детей – 9%). Лишь 46 процентов общеобразовательных учреждений имеют все виды благоустройства.

Медленно решается проблема компьютерного оснащения средних общеобразовательных учреждений. На начало 2001/2002 учебного года кабинеты основ информатики и вычислительной техники имели 68 процентов городских общеобразовательных учреждений (1420 рабочих мест с ПЭВМ) и 23 сельских (1425 рабочих мест).

Разнообразие предоставляемых образовательных услуг достигается за счет дополнительных, оказываемых за плату. В 2001/2002 учебном году 31 общеобразовательное учреждение предоставило такие услуги 2,6 тысячам учащихся (1,5% от всех учащихся).

**Начальное профессиональное образование.** В системе начального профессионального образования сохраняется отраслевой характер структуры учебных заведений, преобладание подготовки рабочих кадров и специалистов профессий для производственной сферы экономики.

Система начального профессионального образования на конец 2000 года насчитывала 53 учебных заведения с численностью учащихся 19,8 тысячи человек. По сравнению с 1995 годом число учебных заведений и численность учащихся в них остались практически без изменений.

Почти половина учащихся (48%) не получает направление на работу, из них только 12 процентов поступает в дневные учебные заведения для дальнейшего обучения.

В области отраслевого распределения учащихся в рассматриваемый период больших изменений не произошло. Как в 1995, так и в 2000 году большая часть молодежи была направлена в промышленность и сельское хозяйство (по 31% выпускников), строительство (13%), торговлю и общественное питание (11%).

**Среднее профессиональное образование.** На начало 2001/2002 учебного года в области работало 26 государственных средних специальных учебных заведений и 2 филиала, в которых среднее профессиональное образование получали 21,7 тысячи студентов.

Подготовку специалистов со средним профессиональным образованием повышенного уровня осуществляют колледжи. На начало 2000/2001 учебного года в области работало 5 колледжей с численностью студентов 5,8 тысячи человек. На долю студентов колледжей приходится 27 процентов от общего числа студентов средних специальных учебных заведений (в 1995 году – 18%).

Наметившееся в конце восьмидесятых годов сокращение приема в техникумы сменилось в 1995 году его ростом. Конкурс при поступлении в государственные учебные заведения среднего профессионального образования составил в 2001 году в среднем 171 человек на 100 мест. При этом особым спросом пользовались специальности экономического, педагогического, медицинского профиля, где конкурс составил 3-4 человека на одно место.

Средние специальные учебные заведения стремятся расширить набор предлагаемых образовательных услуг. Произошли значительные изменения в профильной структуре подготовки специалистов среднего звена. В 2001 году по специальностям экономики и управления обучалось 4,4 тысячи студентов, что на 29 процентов больше, чем пять лет назад, правоведению обучалось 784 человека против 135 студентов в 1995 году.

Негосударственные образовательные учреждения в сфере среднего профессионального образования немногочисленны и пока существенного влияния на объемы подготовки специалистов этого уровня не оказывают. На начало 2001/2002 учебного года в области насчитывалось 2 негосударственных средних специальных учебных заведения, в которых обучалось 1,2 тысячи студентов, из них 65 процентов обучались по специальностям экономики и управления, 20 - по специальности "правоведение".

**Высшее профессиональное образование.** На начало 2000/2001 учебного года в области действовало 4 государственных высших учебных заведений и 3 филиала, в которых обучалось 33,7 тысячи студентов. Начиная с 1995 года отмечается рост численности студентов на 7-17 процентов ежегодно.

В государственных ВУЗах отмечается сокращение доли дневной формы обучения при росте заочного обучения. В 2001/2002 учебном году на дневных отделениях обучалось 60 процентов студентов против 66 в 1995/96 учебном году, на заочных – 31 процент (28%), на вечерних – 8 процентов (6%) и 1 процент - экстернате.

Наблюдается дальнейший рост приема в ВУЗы. В 2001 году в государственные ВУЗы области было принято 8,6 тысяч студентов, что почти вдвое превысило уровень 1995 года. Это самый высокий показатель за все годы приема студентов в ВУЗы.

Рост приема студентов в государственные ВУЗы сопровождается увеличением конкурса при поступлении в эти учебные заведения, который в 2001 году составил в среднем 205 заявлений на 100 мест. При этом особым спросом пользуются специальности филологического, экономического и юридического профиля, где конкурс на одно место составлял 2-5 человек. Удельный вес студентов, обучающихся на специальностях экономики и управления, вырос с 15 процентов в 1995 году до 21 процента в 2001 году, на гуманитарно-социальных специальностях (юриспруденция, филология, психология) соответственно с 17 до 20 процентов.

Получают весьма заметное развитие негосударственные высшие образовательные учреждения. В 2001/2002 учебном году в области работало 2 негосударственных высших учебных заведения и 3 филиала (не считая многочисленных заочных филиалов Московских и Санкт-Петербургских негосударственных ВУЗов, контингент которых учитывается по месту нахождения учебного заведения), контингент обучающихся в них составляет 1,9 тыс. человек (5% от общей численности студентов ВУЗов области).

Из общей численности студентов этих вузов 30 процентов обучаются юриспруденции, 55 - экономическим специальностям (финансы и кредит, бухгалтер и аудит, менеджмент и др.).

**Послевузовское профессиональное образование.** Произошел некоторый перелом негативных тенденций в воспроизводстве научных кадров. Численность обучающихся в аспирантуре увеличилась за 2000 год на 60 человек (на 13,2%), достигнув к началу 2001 года 515 человек, из которых 59 процентов обучались с отрывом от производства. Проблемы трудоустройства выпускников дневных отделений ВУЗов повлияли на увеличение числа аспирантов за счет обучающихся с отрывом от производства.

В 2000 году выпуск из аспирантуры квалифицированных специалистов увеличился по сравнению с предыдущим годом на 36 процентов (в 1996 году прирост составил 43,5%, в 1999 году - 19%). В области технических наук выпуск аспирантов вырос на 10, филологических - на 77,8 процента, экономических - в 2 раза, педагогических - в 2,3 раза.

Повысилась результативность подготовки аспирантов: число окончивших аспирантуру с защитой диссертации в 2000 году составило 42 человека по сравнению с 1999 годом и увеличилось почти в 2 раза (в 1995 году было 5 человек). Особенно интенсивно этот процесс проходил в очной аспирантуре ВУЗов: доля окончивших аспирантуру с защитой диссертации составила 44,3 процента (в 1995 году - 9,5%).

Одновременно наблюдался рост числа отчисляемых из аспирантуры в процессе обучения. До окончания срока аспирантуры в 2000 году выбыло 34 человека.

Численность соискателей ученой степени кандидата наук в 2000 году насчитывала 63 человека, увеличившись за год на 11,3 процента.

Выпуск докторантов в 2000 году составил 2 человека (в 1999 году - 1 человек).

#### **О ценах на услуги образования.**

Статистическое наблюдение за изменениями стоимости услуг в сфере образования в области, как и в других регионах России, осуществляется с 1997 года, а стоимости услуг по содержанию детей в дошкольных учреждениях с 1991 года.

Сокращение в последние годы государственных расходов на образование привело к его коммерциализации и повышению доли платного образования.

В общем объеме платных услуг доля услуг системы образования увеличилась с 3 процентов в 1997 году до 5 процентов в 2000 году.

#### **Структура объема платных услуг (в процентах к итогу)**

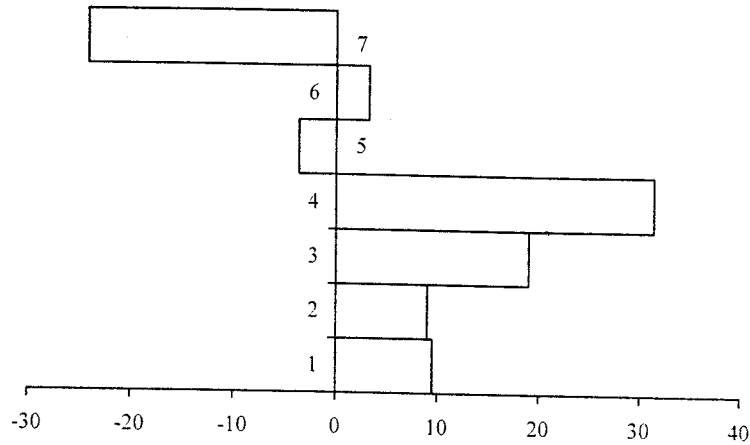
	1997	1998	1999	2000
<b>Все оказанные услуги</b> <sup>1)</sup>	100	100	100	100
в том числе:				
бытовые	19	17	17	16
пассажирского транспорта	23	20	17	19
связи	8	9	9	10
жилищные	9	9	8	8
коммунальные	12	14	12	13
системы образования	3	4	4	5
из них				
детских дошкольных учреждений	2	2	2	2
культуры	1	1	1	1
туристско-экскурсионные	0,0	0,0	0,0	1
медицинские	5	7	14	11
санаторно-оздоровительные	2	1	2	3
правового характера	15	15	11	8
прочие	3	3	5	4

<sup>1)</sup> - по всем каналам реализации

В расходах домашних хозяйств в 1997 году оплата услуг в системе образования занимала 4,2 процента, из них половина расходов приходилась на услуги дошкольных учреждений (в 2000 году соответственно 8,5 и 2,4%).

Населению в 2000 году было оказано платных услуг в системе образования на 179,9 млн. рублей (17,4% к 1999 году). В январе-ноябре 2001 года отмечен наибольший прирост объема платных услуг в системе образования по сравнению с соответствующим периодом прошлого года (на 19,0%). За 11 месяцев текущего года население оплатило за услуги образования 236,7 млн. рублей.

**Изменение объемов платных услуг населения по области**  
(в процентах, январь-ноябрь 2001 к январю-ноябрю 2000)

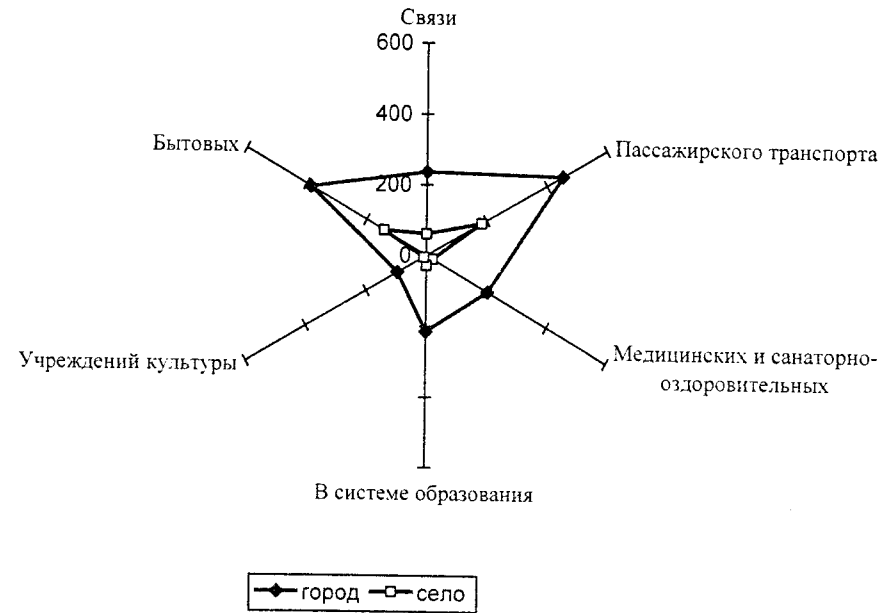


- |                                |                                     |
|--------------------------------|-------------------------------------|
| 1 - Бытовые услуги             | 5 - Услуги пассажирского транспорта |
| 2 - Коммунальные услуги        | 6 - Жилищные услуги                 |
| 3 - Услуги образования         | 7 - Медицинские услуги              |
| 4 - Услуги правового характера |                                     |

Уровень потребления платных услуг находится в прямой зависимости от материальной обеспеченности семей. По данным обследования бюджетов домашних хозяйств расходы на оплату услуг у 10 процентов населения с наименьшим уровнем располагаемых ресурсов в 2000 году составили за год 421 рубль на члена домохозяйства, в то время как у аналогичной доли населения с наибольшим уровнем располагаемых доходов 5089 рублей. Доля расходов на оплату услуг в потребительских расходах у наиболее обеспеченных выросла до 11,3 против 10,4 процента в 1999 году, у наименее обеспеченных - снизилась до 10,3 в 2000 против 11,6 процента в 1999 году.

Существенно отличается уровень потребления платных услуг образования городским и сельским населением. В 2000 году по данным обследования бюджетов домашних хозяйств, денежные расходы на оплату услуг образования в среднем на члена домохозяйства в городской местности составили 214 рублей, в сельской - 28 рублей.

**Денежные расходы на оплату услуг по видам**  
в среднем на члена домохозяйства в 2000 году  
(рублей)

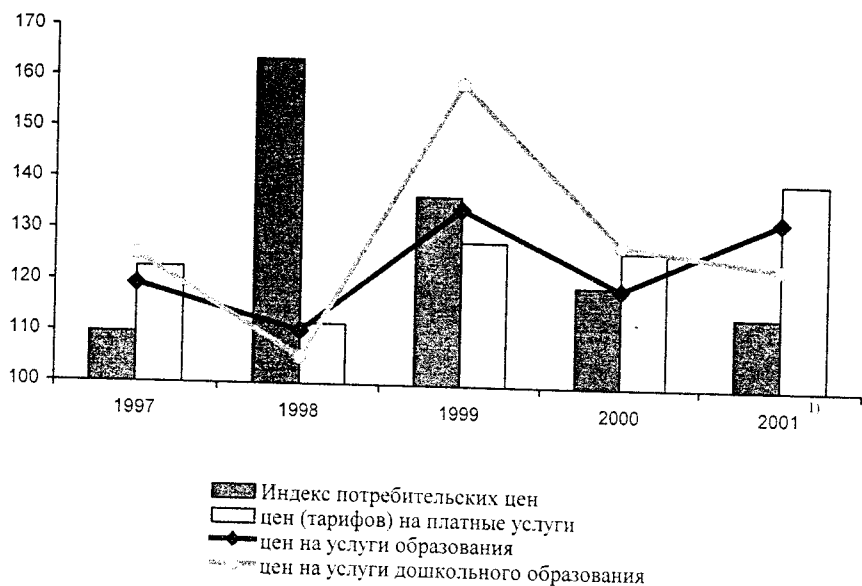


Рост платного образования сопровождался повышением стоимости образования.

За период с 1997 года по ноябрь 2001 года прирост цен на **услуги образования** (не включая содержание детей в дошкольных учреждениях) был меньше их увеличения на товары и услуги в целом в 1,2 раза. Из наблюдаемых услуг в системе образования плата за профессиональное обучение выросла в 2,6 раза, за обучение в ВУЗах в 2,8, в средних учебных заведениях - в 2,9 раза. **Услуги дошкольного образования** стали дороже в 3,3 раза. (Приложение 3)

Динамика изменения цен на услуги образования складывалась неодинаково. Если в 1998 году прирост цен на услуги образования был в 4,8 раза ниже, чем на товары и услуги (в 1997 году в 1,4 раза выше), то в 1999-2000 годах эти показатели практически совпали. (Приложение 3)

*Динамика изменения потребительских цен в 1997-2001 годах*  
(в процентах к декабрю предыдущего года)



<sup>1)</sup> – ноябрь 2001 к декабрю 2000 года

Наибольшее увеличение цен в сфере образования в 2000 году отмечено на услуги дошкольных учреждений (на 27,8%). На 25,2 процента подорожали услуги среднего образования, на 16,8 процентов – высшего. Стоимость обучения на курсах профессиональной подготовки повысилась в среднем на 19 процентов.

В январе-ноябре 2001 года прирост цен на услуги образования (на 32,8%) в 2,3 раза превысил общее удорожание товаров и услуг, но был ниже, чем на платные услуги в целом (на 40,3%).

Как и в предыдущем году, наибольший прирост цен в сфере образования (на 19,6%) произошел в сентябре (начале) 2001-2002 учебного года. В среднем на 28 процентов увеличилась стоимость услуг высшего и среднего образования. Плата за обучение на курсах иностранных языков повысилась на 15,7 процента, а на курсах профессионального обучения она снизилась на один процент, что в основном вызвано конкуренцией учебных заведений в предоставлении данных видов услуг. За 11 месяцев текущего года существенно (на 36,1 и 46,7% соответственно) подорожали услуги высшего и среднего образования. На начало нового 2001-2002 учебного года средняя плата за семестр в высших учебных заведениях составила 6328 рублей (в сентябре 2000 года – 5020 рублей). Несмотря на высокую стоимость обучения, сеть платных учреждений

образования ежегодно возрастает, что в определенной мере способствует решению проблем высшего образования. В 2001/2002 учебном году на условиях полного возмещения затрат обучалось 11,8 тысячи студентов - 35 % от общего числа студентов государственных ВУЗов (в 1995/96 учебном году 987 человек - 5,2 процента). При общем росте численности студентов ВУЗов по сравнению с 1995 годом на 78 процентов численность обучавшихся с полным возмещением затрат увеличилась в 12 раз. Доля платного образования в государственных средних специальных учебных заведениях за аналогичный период выросла с 8 до 34 процентов.

Расширение в последние годы международных связей и торговли с зарубежными странами выявило возросшую потребность в знании иностранных языков. Плата за обучение на курсах иностранных языков в 2000 году поднялась с 10,58 до 11,97 рубля за одно занятие, в ноябре 2001 года она составила 19,3<sup>1)</sup> рубля и выросла с начала года на 33,7 процента.

В связи с развитием в области малого и среднего бизнеса, компьютеризацией предприятий, введением новых программных продуктов возникла необходимость в подготовке и переподготовке таких специалистов как бухгалтер-пользователь ПЭВМ, менеджер офиса, секретарь-референт. Стоимость профессионального обучения на этих курсах за 2000 год увеличилась с 9,55 до 11,74 рубля за одно занятие, за 11 месяцев текущего года с 15,43<sup>1)</sup> до 17,10 рубля (на 10,8%).

За 11 месяцев 2001 года плата за содержание детей в дошкольных учреждениях выросла на 23,7 процента (за январь-ноябрь 2000 года – на 21,6 процента), при этом основное их увеличение (на 13,9%) отмечено в первом квартале. В апреле-мае произошло незначительное (на 5%) снижение платы за содержание детей в детских заведениях, в результате уменьшения затрат на эти цели. Плата за один день посещения на конец ноября 2001 года составила 16,24 против 13,13<sup>1)</sup> рубля на начало года. Пребывание ребенка в детском учреждении в ноябре текущего года обошлось родителям в среднем в 325 рублей (в ноябре 2000 – 256 рублей). (Приложение 4)

В 2001 году сохранилось различие в уровне цен на одноименные виды услуг в сфере образования. Из наблюдаемых городов области самые высокие цены за обучение сложились в г. Череповце. Так, плата за обучение в средне-специальных учебных заведениях за семестр в ноябре составила 5250 рублей и была выше, чем в областном центре на 22,8 процента, в высших государственных учебных заведениях – 6450 (на 4%), на курсах иностранных языков – 22,92 рубля за одно занятие (на 46,7%).

По областным центрам соседних регионов максимальные цены за обучение в высших государственных учебных заведениях отмечены в г. Архангельске (9012,5 рублей за семестр) и г. Костроме (9000 рублей). минимальные – в г. Кирове (5866,67 рубля). Средняя плата за один день посещения детских дошкольных учреждений колебалась от 8 рублей в г. Костроме до 15 рублей в г. Архангельске.

<sup>1)</sup> – цена скорректирована с учетом введения для наблюдения новых платных учреждений в системе образования



*Средние цены на услуги образования по г. Вологде, г. Череповцу  
и областным центрам соседних регионов в ноябре 2001 года  
(рублей)*

	Вологда	Череповец	Архангельск	Ярославль	Киров	Кострома
Детский ясли-сад муниципальный, ведомственный, 1 день посещения	15,91	17,50	15,00	9,00	8,32	8,00
Платные среднеспециальные учебные заведения (колледж, лицей), семестр	4275,00	5250,00	3833,33	3637,50	3000,00	2626,83
Курсы иностранных языков, одно занятие	15,62	22,92	18,05	42,94	21,41	8,58
Курсы профессионального обучения (бухучет, компьютерные, секретарь-референт и т.д.), одно занятие	15,74	18,44	10,13	14,70	14,11	8,74
Обучение на платной основе в высших учебных заведениях, семестр	6203,61	6450,00	9012,50	7181,82	5866,67	9000,00

Анализ данных показывает, что с каждым годом растет число желающих и увеличивается количество людей, получивших платное образование. Повышается плата за обучение в ВУЗах и в сфере профессионального обучения. Однако, платное образование становится малодоступным для населения с низкими доходами. Затраты на услуги образования в структуре потребительских расходов в 2000 году у высокодоходных слоев населения (десятая группа) составили 283 рубля в год против 38 рублей у малообеспеченных.

Председатель Комитета

 К.И. Ефремов

*Численность педагогических работников  
государственных образовательных учреждений,  
их образовательный уровень.*

	1995	1996	1997	1998	1999	2000	2001
Педагогические работники дошкольных образовательных учреждений, человек	8157	7905	7709	7644	7631	7587	...
в том числе с высшим образованием ( в % к общему числу)	31	33	35	37	38	38	...
Учителя дневных общеобразовательных учреждений, тысяч человек	13,7	14,1	14,0	14,2	14,3	14,3	13,7
в том числе с высшим образованием ( в % к общему числу)	83	79	80	81	81	82	81
Преподаватели учебных заведений начального профессионального образования, человек	...	603	626	640	659	683	...
в том числе с высшим образованием ( в % к общему числу)	...	91	90	90	92	90	...
Преподаватели средних специальных учебных заведений, человек	1022	1057	1039	1121	1149	1298	1333
в том числе с высшим образованием ( в % к общему числу)	93	94	92	91	86	92	92
Преподаватели высших учебных заведений, человек	1456	1489	1505	1501	1515	1531	1574
в том числе ( в % к общему числу):							
доктора наук	4	4	5	5	5	6	6
кандидаты наук	40	41	40	40	41	41	42

*Основные показатели развития государственного среднего и высшего профессионального образования в области*

	1995	1996	1997	1998	1999	2000	2001	2001 в % к		
									1995	2000
<b>Среднего</b>										
Число средних специаль- ных учебных заведений	25	25	24	24	24	26	26	104,0	100,0	
в том числе колледжей	4	4	4	4	5	5	5	125,0	100,0	
В них студентов, тыс. человек	16,4	17,1	16,5	17,3	18,0	20,5	21,7	132,3	105,9	
в том числе обучавшихся на отделениях:										
дневных	12,3	12,9	12,5	13,0	13,3	14,9	125,2	103,4	15,4	
вечерних	0,7	0,8	0,7	0,8	0,9	1,0	1,3	185,7	130,0	
заочных	3,4	3,4	3,3	3,5	3,8	4,6	5,0	147,1	108,7	
Из общего числа студен- тов - обучавшихся в кол- леджах на 10000 населения	2,9	3,3	3,6	3,8	4,5	5,0	5,8	в 2 р.	116,0	
приходилось студентов	122	127	122	129	135	154	165	135,2	107,1	
Принято студентов, тыс. человек	5,4	5,4	5,1	5,6	6,0	7,4	7,1	131,5	95,9	
Выпущено специалистов, тыс. человек	3,8	4,4	4,6	4,6	4,8	5,2	4,8	126,3	92,3	
на 10000 населения	28	32	34	32	36	39	37	132,1	94,9	
приходилось выпускников										
<b>Высшего</b>										
Число высших учебных заведений	5	4	4	4	4	4	4	80,0	100,0	
В них студентов, тыс. че- ловек	18,9	19,8	21,3	23,0	25,8	30,2	33,7	178,3	111,6	
в том числе обучавшихся на отделениях:										
дневных	12,5	13,2	13,9	14,9	16,3	18,6	20,2	161,6	108,6	
вечерних	1,1	1,0	1,1	1,2	1,6	2,5	2,6	в 2,4р	104,0	
заочных	5,3	5,6	6,3	6,9	7,9	9,1	10,3	194,3	113,2	
на 10000 населения, чело- век	140	147	159	172	194	200	258	184,3	129,0	
Принято студентов, тыс. человек	4,6	4,9	5,5	6,0	7,0	8,3	8,9	193,4	107,2	
на 100 мест подано заяв- лений о приеме	173	189	196	215	233	211	205	118,5	97,2	
Выпущено специалистов, тыс. человек	2,6	2,9	3,1	3,4	3,5	3,8	4,9	188,5	128,9	
на 10000 населения, чело- век	19	21	23	25	26	29	37	194,7	127,6	

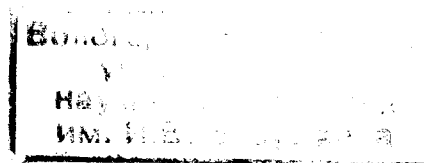
*Изменение потребительских цен на товары и платные услуги по области (в процентах декабрь к декабрю предыдущего года)*

	1997	1998	1999	2000	2001
<b>Все товары и платные услуги</b>	<b>109,8</b>	<b>163,5</b>	<b>136,9</b>	<b>119,7</b>	<b>114,1</b>
Все товары	107,5	172,3	138,1	118,8	110,9
Платные услуги	122,7	111,8	128,1	126,6	140,3
Услуги дошкольного воспитания	125,1	105,3	159,1	127,8	123,7
Услуги образования	113,5	113,2	134,6	119,3	132,8
среднего образования	112,1	108,6	129,7	125,2	146,7
высшего образования	111,8	116,5	134,3	116,8	136,1
профессионального обучения	114,9	114,0	138,5	119,0	121,5
курсы иностранных языков	130,9	105,6	138,3	114,8	133,7
курсы профессионального обу- чения (бухучет, компьютерные, менеджер офиса и т.д.)	99,0	123,0	138,6	122,9	110,8

*Средние цены на отдельные виды услуг в системе образования по Вологодской области (рублей)*

	2000	2001		
	декабрь	март	июнь	сентябрь
Обучение на платной основе в выс- ших учебных государственных заве- дениях, семестр	4648,28	4945,48	4945,48	6327,72
Платные среднеспециальные учебные заведения (колледж, лицей), семестр	3125,29	3358,70	3588,47	4583,81
Курсы иностранных языков, одно занятие	14,44	14,44	15,60	18,05
Курсы профессионального обучения (бухучет, компьютерные, секретарь- референт и т.д.), одно занятие	15,43	16,60	16,60	16,44
Детский ясли-сад муниципальный, ведомственный, 1 день посещения	13,13	14,95	14,51	15,34

1355383



[28=00]



с 9 по 16 октября 2002 года

*Статистика есть ничто иное, как остановившаяся история, она выбирает из множества достопримечательностей, существующих в каждом государстве, лишь те, которые важны и содействуют конечной цели всякого государства - человеческому счастью.*

*А. Шлецер*

**Участие во Всероссийской переписи населения – общественный долг каждого гражданина.**

Радио “Маяк”, каждое воскресенье, в 12.20 час.  
программа “Сколько нас?”

**Проводится игра для слушателей с получением призов:**

- Что Вы знаете о переписи?
- Каковы задачи переписи?
- Когда будет перепись населения?
- Кто будет проводить перепись?

Телефон студии 8095 - 953 – 67 – 66, а также ответ можно послать по адресу: Москва, Пятницкая, 25, Радио «Маяк», программа «Сколько нас?»