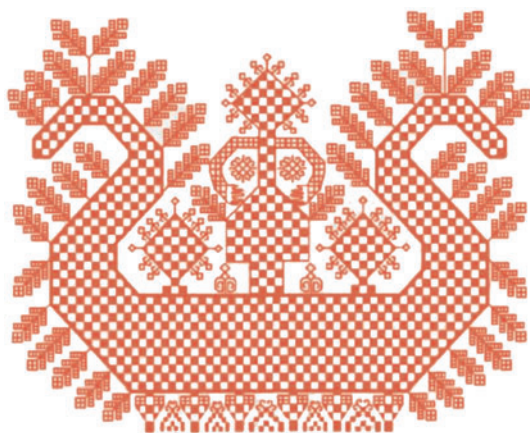


САНКТ-ПЕТЕРБУРГСКАЯ ГОСУДАРСТВЕННАЯ КОНСЕРВАТОРИЯ  
ИМЕНИ Н. А. РИМСКОГО-КОРСАКОВА  
Фольклорно-этнографический центр имени А. М. Мехнецова  
Кафедра этномузыкологии

*К 20-летию создания  
Фольклорно-этнографического центра*

## **Фольклорно-этнографический атлас восточных славян:**

**методы и результаты ареальных исследований**



**Программа и тезисы докладов  
международной научной конференции**

**29 сентября – 2 октября 2011 года**

Составители:

Е. А. Панова, Е. В. Самойлова, М. С. Голубева

Научный редактор – Г. В. Лобкова

Подготовка макета: Е. А. Панова, С. В. Булкин

В разделе о фольклорных ансамблях при подготовке материала использована информация, размещенная на сайте ФолкИнфо-фольклор: [www.folkinfo.ru](http://www.folkinfo.ru)

## ОРГКОМИТЕТ КОНФЕРЕНЦИИ

### ПРЕДСЕДАТЕЛЬ ОРГКОМИТЕТА

**Горячих В. В.** проректор по научной работе Санкт-Петербургской государственной консерватории имени Н. А. Римского-Корсакова

### ЗАМЕСТИТЕЛЬ ПРЕДСЕДАТЕЛЯ ОРГКОМИТЕТА

**Лобкова Г. В.** заведующая кафедрой этномузыкологии Санкт-Петербургской консерватории, заместитель начальника по научной работе Фольклорно-этнографического центра имени А. М. Мехнецова, кандидат искусствоведения

### ЧЛЕНЫ ОРГКОМИТЕТА

**Светличная И. В.** начальник Фольклорно-этнографического центра имени А. М. Мехнецова

**Редькова Е. С.** заведующая Кабинетом народного музыкального творчества, доцент кафедры этномузыкологии Санкт-Петербургской консерватории, кандидат искусствоведения

**Голубева М. С., Мехнецова К. А., Панова Е. А., Подрезова С. В.** (кандидат искусствоведения), **Полякова А. В., Попок Е. Л., Самойлова Е. В., Склярова Е. А., Щупак Г. Н.** – научные сотрудники Фольклорно-этнографического центра имени А. М. Мехнецова

### АДМИНИСТРАТИВНАЯ ГРУППА

**Булкин С. В., Винсковская А. Д., Кашина Е. С., Кобелева Д. Б., Хомчук Е. И., Черменина Е. С., Шейченко М. Н.**

**Приветствие проректора по научной работе  
Санкт-Петербургской государственной консерватории  
имени Н. А. Римского-Корсакова**

**Горячих Владимира Владимировича**

*Уважаемые друзья!*

*Двадцатилетие Фольклорно-этнографического центра Санкт-Петербургской консерватории – важная веха отечественного этномузыкального знания. Для нас это не только значимое резонансное событие, но прежде всего – возможность подвести итоги пройденных лет, обозначить новые цели и перспективы. Ярким примером тому служит Международная научная конференция, участниками и гостями которой вы являетесь. Конференция посвящена Фольклорно-этнографическому атласу восточных славян – предмету столь масштабному, что еще десятилетие назад цель эта показалась бы мало осуществимой и преждевременной. В настоящее время реализация программы атласа требует согласования и сплочения ведущих сил не только в области этномузыкалогии, но и в других научных направлениях, связанных с исследованием народной традиционной культуры.*

*Фигура основателя и вдохновителя Центра, профессора Анатолия Михайловича Мехнецова уже принадлежит истории, но его научное наследие, идеи, предложенные им, продолжают во многом определять развитие этномузыкалогии, влиять на смежные области фольклористики. Сотрудники Центра, преподаватели кафедры этномузыкалогии консерватории – еще одного детища А. М. Мехнецова, могут гордиться свершенным за эти годы: из небольшой Лаборатории народного музыкального творчества, nasledовавшей Этнографическому кабинету (открытому еще в 1927 году Б. В. Асафьевым), вырос современный крупный научный центр, один из самых авторитетных в России. В настоящее время Центр, совместно с кафедрой, ведет многоплановую деятельность по собиранию, изучению, сохранению и, что кажется особенно важным сейчас, – возрождению традиций народной культуры. Хочется верить, как верил в это А. М. Мехнецов, что с каждым годом эта благородная деятельность будет привлекать все новые и новые имена, приносить все более значимые результаты.*

*Желаю всем участникам конференции успешной плодотворной работы, новых научных и творческих контактов.*



*В. В. Горячих*

# ПРОГРАММА РАБОТЫ КОНФЕРЕНЦИИ

**29 сентября, четверг**

*Санкт-Петербургская государственная консерватория  
имени Н. А. Римского-Корсакова*

*Театральная площадь, д. 3, Камерный зал (класс № 9)*

**09.00 – 10.00** – регистрация участников

**10.00 – 10.30** – открытие конференции

**10.30 – 14.00**

**Пленарное заседание**

**Методология ареальных исследований**

Заседание ведёт *Галина Владимировна Лобкова*

1. *Пашина Ольга Алексеевна (Москва)*. О единицах картографирования в этномузыкологических ареальных исследованиях.
2. *Марченко Юрий Иванович (Санкт-Петербург)*. Замечания о проблемах картографирования в свете современного состояния традиций песенного фольклора.
3. *Дианова Татьяна Борисовна (Москва)*. Сверхтекстовые единства в составе необрядовой лирики: методы изучения в свете задач ареальных исследований.
4. *Левкиевская Елена Евгеньевна (Москва)*. «Этнодиалектный мифологический атлас Полесья» и методы картографирования восточнославянской мифологии.
5. *Пономарь Людмила Григорьевна (Киев)*. Лингво-этнографическое исследование Правобережного Полесья: ареальный и этногенетический аспекты (на материале «Этнолингвистического атласа Правобережного Полесья»).
6. *Лаврентьева Людмила Сергеевна (Санкт-Петербург)*. Русский свадебный обряд: к проблеме картографирования.
7. *Фишман Ольга Михайловна (Санкт-Петербург)*. Проект атласа «Этноконфессиональная карта Ленинградской области и сопредельных территорий».

**14.00 – 15.00** – перерыв

**15.00 – 19.00**

Заседание ведёт *Наталья Николаевна Гилярова*

8. *Гилярова Наталья Николаевна (Москва)*. Музыкально-этнографический атлас юго-западных районов Калужской области. Проблемы и их решение.
9. *Лобкова Галина Владимировна (Санкт-Петербург)*. Определение границ распространения этнокультурных традиций по совокупности признаков (фольклорно-этнографический атлас Псковской области).
10. *Мацевский Игорь Владимирович (Санкт-Петербург)*. Этническая музыка украинцев Карпат в межкультурном контексте.
11. *Ефремова Людмила Александровна (Киев)*. Указатель регионов частотного каталога украинского песенного фольклора и его значение для региональных исследований.
12. *Токмакова Ольга Сергеевна (Воронеж)*. Микролокальные зоны в песенной традиции курско-белгородского пограничья.
13. *Рудиченко Татьяна Семёновна (Ростов-на-Дону)*. О границах локальных стилей музыкального фольклора донских казаков.
14. *Карташова Татьяна Александровна (Ростов-на-Дону)*. Особенности расселения малороссов в Области войска Донского (по экспедиционным материалам и публикациям).
15. *Леонова Наталья Владимировна (Новосибирск)*. География музыкального фольклора восточных славян Сибири: проблемы и перспективы изучения.

**19.00 – 19.30**

**Представление новых научных,  
учебно-методических изданий  
и мультимедиа-проектов**

**30 сентября, пятница**

**11.00** – посещение Смоленского кладбища (Кадетская дорожка) –  
*памяти Анатолия Михайловича Мехнецова*

17.00 – 18.30

*Санкт-Петербургская государственная консерватория  
имени Н. А. Римского-Корсакова  
Театральная площадь, д. 3, Камерный зал (класс № 9)*

**Торжественное заседание,  
посвящённое 20-летию создания  
Фольклорно-этнографического центра**

1. *Теплова Ирина Борисовна (Санкт-Петербург)*. Собрание и изучение народной музыки в первой русской консерватории на рубеже XIX–XX вв.
2. *Лобкова Галина Владимировна (Санкт-Петербург)*. Фольклорно-этнографический центр имени А. М. Мехнецова Санкт-Петербургской государственной консерватории: история создания, методы и результаты работы.
3. *Валевская Екатерина Александровна (Санкт-Петербург)*. Страницы биографии А. М. Мехнецова.
4. *Мехнецова Ксения Анатольевна, Редькова Евгения Сергеевна (Санкт-Петербург)*. 35 лет деятельности Фольклорного ансамбля Санкт-Петербургской государственной консерватории.

19.00 – 21.00

*Малый зал имени А. К. Глазунова*

**Музыкально-этнографический концерт  
«Песенные традиции восточных славян»**

*В концерте принимают участие:*

**Фольклорный ансамбль  
Санкт-Петербургской государственной консерватории  
имени Н. А. Римского-Корсакова  
руководитель Г. Лобкова**

**Фольклорный ансамбль  
Московской государственной консерватории  
имени П. И. Чайковского  
руководитель Н. Гилярова**

**Фольклорный ансамбль «Воля»**  
**Воронежской государственной академии искусств**  
*руководитель Г. Сысоева*

**Фольклорно-этнографический ансамбль**  
**«Народный праздник» (г. Москва)**

**Фольклорный ансамбль «Володар»**  
*руководитель М. Скаженик (Украина, г. Киев)*

**Наталья Сербина (Украина, г. Киев)**

**1 октября, суббота**

*Санкт-Петербургская государственная консерватория*  
*имени Н. А. Римского-Корсакова*  
*Театральная площадь, д. 3, Камерный зал (класс № 9)*

**10.00 – 14.00**

**Секция I**

**Ареальные исследования**  
**песенных и инструментальных традиций**  
**западных районов России, Беларуси и Украины**

Заседание ведёт *Ольга Алексеевна Пашина*

1. *Скаженик Маргарита Викторовна (Киев)*. Центральное Полесье в свете этномызыкального районирования (по материалам календарных обрядов и песен бассейна Уборти).
2. *Соболева Татьяна Витальевна (Москва)*. Особенности формирования песенного репертуара Масленицы в брянско-калужско-смоленском пограничье.
3. *Дорохова Екатерина Анатольевна (Москва)*. Масленичные песни в русской календарной традиции: опыт картографирования ритмических форм.
4. *Белогурова Лариса Михайловна (Москва)*. Смоленские свадебные песни со стихом 6+6: вопросы типологии и географии.



5. **Клименко Ирина Витальевна (Киев).** Векторы генеральных ритмотворческих алгоритмов украинско-белорусского ранне-традиционного мело-массива: к постановке проблемы.
6. **Тавлай Галина Валентиновна (Санкт-Петербург).** Песенный фольклор северо-западных белорусских маргиналий (проблемы собирания и интерпретации).
7. **Разумовская Елена Николаевна (Санкт-Петербург).** Опыт картографирования некоторых вокально-инструментальных жанров свадебной музыки на территории русско-белорусского пограничья.
8. **Берберов Владимир Христович (Минск).** Петербургские гармонии в Беларуси: регион распространения и тенденции внедрения.

14.00 – 15.00 – перерыв

15.00 – 19.00

## Секция II

### Результаты изучения этнокультурных традиций Севера и Северо-Запада России

Заседание ведёт *Ирина Борисовна Теплова*

1. **Краснопольская Тамара Всеволодовна (Петрозаводск).** Итоги работы фольклорных экспедиций Петрозаводской консерватории 1970–1980-х гг. в Обонежье: выявление границ историко-культурного региона и определение методологических основ исследования его полиэтнических певческих традиций.
2. **Якубовская Елена Ивановна (Санкт-Петербург).** Наследие сказителя Ф. А. Конашкова в контексте пудожской эпической традиции.
3. **Никитина Инесса Александровна (Москва).** Стабильные и мобильные компоненты мезенских лирических песен: географический аспект.
4. **Парадовская Галина Петровна (Вологда).** Узкообъёмная лирика в традициях Вологодской и Кировской областей (проблема типологии и картографирования).
5. **Балуевская Светлана Владимировна (Вологда).** Диалектно-стилевые особенности похоронно-поминальных причитаний среднесухонской традиции Вологодской области.

6. **Королькова Инга Владимировна (Санкт-Петербург).** Сольные причитания в локальных традициях восточных районов Новгородской области: проблемы изучения.
7. **Парадовская Галина Петровна, Рейма Оксана Ярославовна (Вологда).** Детские обходы дворов в обрядах и праздниках календарного круга (на примере локальных традиций Вологодской области).
8. **Платонов Евгений Викторович (Санкт-Петербург).** Картографирование часовен Санкт-Петербургской губернии: обзор источников и предварительные итоги.

**19.00 – 19.30**

**Представление новых научных, учебно-методических изданий и мультимедиа-проектов**

**2 октября, воскресенье**

**Санкт-Петербургская государственная консерватория имени Н. А. Римского-Корсакова**  
*Театральная площадь, д. 3, Камерный зал (класс № 9)*

**10.00 – 14.00**

**Секция III**

**Ареальные исследования песенных традиций Урала, Поволжья и Юга России**

Заседание ведёт *Татьяна Ивановна Калужникова*

1. **Калужникова Татьяна Ивановна (Екатеринбург).** Традиционная свадьба русского населения Среднего горнозаводского Урала как феномен позднего формирования.
2. **Щупак Галина Николаевна (Санкт-Петербург).** Своеобразие традиций свадебной групповой причеты Северного Прикамья: к проблеме картографирования.
3. **Енговатова Маргарита Анатольевна (Москва).** Структурная типология напевов хороводных песен в свете вопросов картографирования (на примере закамской традиции).

4. **Щуров Вячеслав Михайлович (Москва).** О русско-мордовско-чувашских взаимосвязях и самобытно национальных проявлениях в песенном фольклоре народов юго-запада Чувашии (Алатырский район).
5. **Голубева Марианна Сергеевна (Санкт-Петербург).** Предварительные результаты ареальных исследований песенных традиций русских старожилов Башкортостана (по материалам экспедиций 2007–2011 гг.).
6. **Склярова Евгения Анатольевна (Санкт-Петербург).** Лирические песни в традиционной народной культуре русских старожилов Верхокамья (результаты ареальных исследований 2003–2011 гг.).
7. **Сысоева Галина Яковлевна (Воронеж).** Протяжная широко-распевная песня со вторичным типом композиции в южно-русской традиции.
8. **Жиганова Светлана Александровна (Краснодар).** Опыт картографирования обрядового музыкального фольклора Кубани.
9. **Корепова Клара Евгеньевна (Нижний Новгород).** Календарная обрядность Нижегородского Поволжья: итоги картографирования.

14.00 – 15.00 – перерыв

15.00 – 17.00

**Круглый стол.  
Подведение итогов конференции**

# ТЕЗИСЫ ДОКЛАДОВ

## Пленарное заседание

### Методология ареальных исследований



*Пашина Ольга Алексеевна*

*учёный секретарь Государственного института  
искусствознания, доктор искусствоведения*

#### **О единицах картографирования в этномузыкологических ареальных исследованиях**

Одна из кардинальных проблем ареального исследования в музыкальной фольклористике заключается в выборе единиц картографирования. В этномузыкологии, судя по опубликованным работам, процесс их поиска продолжается до сих пор. Вместе с тем лингвистический опыт свидетельствует о том, что успех картографирования во многом зависит от того, как будет описан и препарирован объект сопоставления, то есть какие структурные признаки будут положены в основу ареального изучения. С нашей точки зрения наиболее перспективным в плане ареального исследования является структурно-типологический метод анализа музыкально-фольклорных текстов, дающий возможность адекватного выбора релевантных музыкальных признаков системного характера при картографировании.

Поскольку музыкально-фольклорный текст представляет собой результат координации двух основных компонентов – ритмического и звуковысотного, – то и моделирование структурных инвариантов должно осуществляться на этих двух уровнях. Так были выработаны категории ритмического и мелодического типов, принятые за единицу картографирования. Ритмические и мелодические типы являются достаточно самостоятельными структурами, что выражается в возможности координации одного мелодического типа с несколькими ритмическими и наоборот. В зависимости от конкретной задачи, которую ставит перед собой учёный, в качестве отправной точки исследования может служить ареал либо ритмического, либо мелодического типа, но в любом случае эти явления должны картографироваться как элементы целостной музыкально-фольклорной системы.

**Марченко Юрий Иванович**

*научный сотрудник, заведующий  
Фонограммархивом Отдела устного народно-  
поэтического творчества Института русской  
литературы (Пушкинский Дом) РАН*



### **Замечания о проблемах картографирования в свете современного состояния традиций песенного фольклора**

Тридцать лет тому назад Е. В. Гиппиус, отмечая успехи этномусыковедения в изучении региональных фольклорных традиций, указывал на серьёзное отставание науки в разработке методов ареального исследования. Ссылаясь на опыт диалектологов, осознавая необходимость придать работам этномусыковедов целенаправленный характер и даже некоторое единообразие, он предложил свои рекомендации, которые по существу и легли в основу современных принципов картографирования музыкального фольклора в его местных разновидностях.<sup>1</sup>

Вместе с тем, по мере накопления материалов, наряду с генеральным направлением фронтального изучения, на которое указывал Е. В. Гиппиус, возникают и другие вопросы, требующие внимания:

1. Параллельное бытование и особенности взаимодействия различных песенных традиций в соседних и рядом расположенных населённых пунктах.
2. Соотношение песенных традиций переселенцев с песенными культурами на исходных территориях.
3. Особенности эволюции песенных традиций на современном этапе.
4. Значение и предназначение архивных фондов, условия доступа к ним.

---

<sup>1</sup> Гиппиус Е. В. Проблемы ареального исследования традиционной русской песни в областях украинского и белорусского пограничья // Традиционное народное музыкальное искусство и современность: Вопросы типологии. – М., 1982. – С. 5–13.



*Дианова Татьяна Борисовна*

*доцент кафедры русского устного народного творчества филологического факультета Московского государственного университета имени М. В. Ломоносова, кандидат филологических наук*

### **Сверхтекстовые единства в составе необрядовой лирики: методы изучения в свете задач ареальных исследований**

Среди многочисленных задач ареальных фольклорно-этнографических исследований выделяются два ведущих направления, которые условно могут быть обозначены как диахронное (нацеленное на выявление истоков и путей развития традиции) и синхронное (ориентированное на исследование своеобразия одной традиции на фоне других). Для каждого из этих направлений принципиально важным становится выбор единиц исследования, во многом определяющий его методологию и результаты.

Современные требования комплексного подхода к явлениям традиционной культуры предполагают наряду с самостоятельными единицами (напев, музыкальный/ структурный/ песенный тип – у этномузыкологов; тема, сюжет, мотив – у филологов) использование единиц «кластерного» типа, основанных на объединении нескольких отдельных текстов в сверхтекстовые единства, связанные друг с другом не только системой гиперссылок на уровне содержания, но и ситуативной общностью функций в пределах конкретной локальной традиции. В типологическом плане эти структуры находятся между отдельным музыкально-поэтическим текстом и жанром, их наличие в местном репертуаре обусловлено историко-культурной спецификой, что должно найти отражение в материалах атласа. Так, повторяющиеся последовательности содержательно близких необрядовых песен нередко создают уникальный музыкально-поэтический контекст локальных форм календарных и семейных обрядов (Масленицы, Фомина дня, проводов на службу и др.), а устойчиво воспроизводимые в бытовом, «внеобрядовом» пении цепочки сюжетов содержат тематические доминанты, свойственные данной культуре (в том числе диахронно стабильные). Доклад посвящён методике анализа структуры и картографирования форм необрядовой лирики.

***Левкиевская Елена Евгеньевна***

*ведущий научный сотрудник  
Института славяноведения РАН,  
доктор филологических наук*



**«Этнодиалектный мифологический атлас Полесья»  
и методы картографирования  
восточнославянской мифологии**

Доклад посвящён проекту создания этнодиалектного мифологического атласа белорусского, украинского и русского Полесья на основе полевых материалов Полесской этнолингвистической экспедиции под руководством Н. И. Толстого. Цель атласа – составление этнодиалектных карт основного корпуса полесских мифологических мотивов и функций. К настоящему времени создано более семидесяти карт, показывающих распространение на территории Полесья мифологических представлений о волколаке, ходячем покойнике, некрещёных детях, душах предков, русалке. В докладе будут обоснованы основные единицы, методы и принципы картографирования восточнославянской мифологии. На примере уже созданных карт будет проведён анализ ряда этнодиалектных границ и ареалов, значимых для формирования восточнославянской традиции и славянского этногенеза.

***Пономарь Людмила Григорьевна***

*старший научный сотрудник  
Института искусствоведения,  
фольклористики и этнологии  
имени М. Т. Рильского НАН Украины*



**Лингво-этнографическое исследование Правобережного Полесья:  
ареальный и этногенетический аспекты (на материале «Этно-  
лингвистического атласа Правобережного Полесья»)**

В докладе представлено комплексное исследование видов народной одежды и их названий историко-этнографической области Полесья. Работа основывается на многолетних лингво-этнографических ис-

следованиях автора в украинском Полесье, а также Берестейщине и Пинщине на территории Белоруссии по специальной программе. С целью обобщения этнокультурогенеза и территориально-этнического разграничения видов народной одежды, в том числе – порубежных районов (украинско-польских, украинско-белорусских), были картографированы разные виды одежды и их названия в 345 населённых пунктах (от границы по р. Западный Буг до р. Днепр). Понятие Правобережное Полесье включает соответствующую географическую часть Украины, к которой относится территория северных районов Волынской, Ровенской, Житомирской и Киевской областей. Работа отличается новым подходом к интерпретации материала, который базируется на ареальном этнографическом и диалектном исследовании. В докладе представлены результаты комплексного изучения народной одежды Западного и Среднего Полесья конца XIX – начала XX в., в том числе взаимосвязи предметов и терминов одежды, их этнолокальная специфика и география распространения. В частности, определены специфические региональные и локальные черты западнополесского и среднеполесского костюма и их названий, обозначены этнографическая и диалектная границы между субрегионами в сопоставлении с границей, выделенной археологами и антропологами. Материал исследования указывает на связь дифференциации культуры с древними этническими группами, с особенностями родоплеменных говоров.

***Лаврентьева Людмила Сергеевна***

*старший научный сотрудник  
Музея антропологии и этнографии  
имени Петра Великого РАН,  
кандидат исторических наук*



### **Русский свадебный обряд: к проблеме картографирования**

Во второй половине XX в. широко развернулась работа по картографированию – тогда свои усилия объединили языковеды, этнографы, фольклористы, музыковеды. В это время во многих регионах Советского Союза заканчивалась или продолжалась работа над атласами. В начале 1980-х гг. совместными усилиями Института этнографии имени Н. Н. Миклухо-Маклая, Института славяноведения и балканистики и других филиалов АН СССР проводились международные кон-



ференции, материалы которых регулярно публиковались в сборниках «Ареальные исследования в языкознании и этнографии».

В 1978 г. вышла в свет коллективная монография «Русский народный свадебный обряд» под редакцией К. В. Чистова и Т. А. Бернштам. В сборнике были сформулированы важнейшие задачи по изучению свадебного обряда. Среди 11 задач была обозначена – «картографирование важнейших элементов и создание специального атласа русского свадебного ритуала». Этнографы приступили к картографированию, опираясь на уже значительный опыт языковедов, диалектологов и, конечно же, этнографов, которые за плечами имели историко-этнографический атлас «Русские».

Картографирование объектов свадебного обряда, как и других семейных и календарных обрядов, прежде всего, предполагает разработку их типологии. Атрибуты или объекты свадебного обряда носят многофункциональный характер и, как правило, имеют высокий знаковый смысл. Здесь фиксируются и пространство, и время, и участники и т. п. Сегодня, с учётом материалов разных хронологических периодов, результаты картографирования позволят увидеть степень изменения явления в процессе его развития.



***Фишман Ольга Михайловна***

*заведующая отделом этнографии Северо-Запада и Прибалтики Российского этнографического музея,  
заслуженный работник культуры РФ,  
доктор исторических наук*

### **Проект атласа «Этноконфессиональная карта Ленинградской области и сопредельных территорий»**

В докладе предполагается изложить обобщенные результаты по обозначенной теме, которая обсуждалась на вторых-пятых Шёгреновских чтениях (СПб., РЭМ, 2008–2011 гг.), а также в процессе неформальных дискуссий этнографов, историков, географов, краеведов, специалистов из научных, культурных и учебных учреждений Санкт-Петербурга, Москвы, Архангельска, Петрозаводска, Вологды, Выборга, а также Литвы и Финляндии. Формат Чтений свидетельствует о попытке объединения исследователей в разработке совместных междисциплинарных проектов по актуальным проблемам и малоизученным ас-

пектам в области этноконфессиональной истории и картографирования. Главным из них предполагался коллективный труд под условным названием «Этноконфессиональный атлас Ленинградской области и сопредельных территорий». В обосновании проекта участвовали О. А. Красникова, А. И. Терюков, М. В. Шкаровский, П. В. Крылов, В. И. Мусаев, В. А. Лапин, О. М. Фишман, Г. А. Исаченко, Л. В. Королькова, А. М. Пиир и др. Актуальность исследования, его задачи и предполагаемый результат были сформулированы следующим образом: осуществление этноконфессионального и этнокультурного картографирования на основе картографических, статистико-демографических и архивных документов, отражающих распределение этнографических и этноконфессиональных групп на территории Ленинградской области в XVIII–XXI вв., а также выявление, систематизация, описание и создание обширного и репрезентативного с научной точки зрения корпуса источников. Авторы проекта подчёркивали, что Северо-Запад России, включая Ленинградскую область, территории прилегающих областей и Карелии, а также стран Прибалтики до настоящего времени не стали предметом комплексного исторического этно-картографического исследования. Между тем, к настоящему времени уже выявлен значительный массив рукописных и печатных этноконфессиональных карт и документальных источников. В докладе будут анонсированы этапы и формы реализации проекта.

***Гилярова Наталья Николаевна***

*заведующая кафедрой истории русской музыки  
профессор Московской государственной  
консерватории имени П. И. Чайковского,  
научный руководитель, заведующая Научным  
центром народной музыки имени К. В. Квитки,  
заслуженный деятель искусств России,  
кандидат искусствоведения*

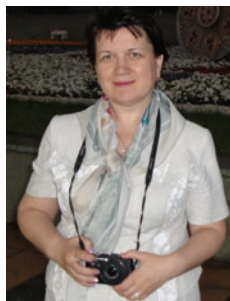


**Музыкально-этнографический атлас  
юго-западных районов Калужской области.  
Проблемы и их решение**

Предпринятая работа над «Музыкально-этнографическим атласом юго-западных районов Калужской области» позволяет рассматривать

многие актуальные проблемы этномузыкологии с различных позиций. В частности, это касается вопроса видоизменения или консервации отдельных песен (жанров) на протяжении обозримого временного периода с момента первых «экспедиционных» публикаций до настоящего времени. Подходы к анализу подобных материалов складывались постепенно, но в «Атласе» они рассматриваются достаточно подробно и последовательно.

В докладе на примере нескольких песен разных жанров (масленичных, свадебных и караводных) демонстрируются возможные варианты существования традиции и анализируются причины, влияющие на «жизнь» песни. Прделанная специалистами Московской консерватории работа также позволяет обозначить узкие места, возникающие при выполнении подобных исследований.



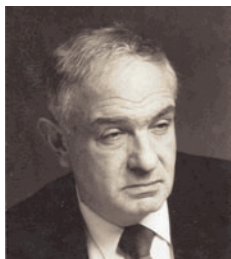
***Лобкова Галина Владимировна***

*заведующая кафедрой этномузыкологии,  
заместитель начальника по научной работе  
Фольклорно-этнографического центра  
имени А. М. Мехнецова Санкт-Петербургской  
государственной консерватории имени  
Н. А. Римского-Корсакова,  
кандидат искусствоведения*

### **Фольклорно-этнографический атлас Псковской области: принципы определения границ**

В результате более чем 20-летней (с 1981 г.) фронтальной экспедиционной работы научно-педагогического коллектива Санкт-Петербургской государственной консерватории имени Н. А. Римского-Корсакова под руководством А. М. Мехнецова в Псковской области и на прилегающих территориях сформировалось фундаментальное по объему и представительности собрание звуко- и видеозаписей. На основе документальных материалов, собранных по единой методике комплексного исследования, сегодня можно судить о многообразии, самобытности и исторической глубине традиций псковской народной культуры, ведущих свое начало со времен летописных кривичей. Результаты всестороннего изучения экспедиционных коллекций представлены в двухтомном издании «Народная традиционная культура Псковской облас-

ти».<sup>1</sup> В докладе раскрывается совокупность типологических признаков, на основании которых определены границы распространения восьми этнокультурных комплексов на территории Псковской области.



***Мацевский Игорь Владимирович***

*композитор, доктор искусствоведения, профессор,  
заведующий Сектором инструментоведения  
Российского Института истории искусств,  
академик РАЕН и МАИ ООН, заслуженный  
деятель искусств Украины и Польши*

**Этническая музыка украинцев Карпат  
в межкультурном контексте**

Первый опыт научного картографирования этнического искусства карпатских украинцев предпринял Р. Гарасимчук (1930-е гг.) на материале традиционных танцев. Достаточно отчётливую дифференциацию мелогеографии песен лемков, бойков, гуцулов и долинных украинских групп на территории Закарпатья очерчивает В. Гошовский. Исследование традиционного инструментализма гуцулов даёт наряду с этнокультурной картой основных её регионов (Галицкий, Буковинский, Закарпатский) и внутрилокальных зон (Черно- и Белочеремошская, Надпрутская, Брустуро-Космачская, Путилинская, Селятинская, Черно- и Белотисенская и др.) немало артефактов, свидетельствующих об этногенетических субстратах названной этнографической группы (протоиранского – карпы, аланы, дакийского, белохорватского, романского, подольско-украинского, галицко-русинского и т. д.), а также её исторических взаимосвязях с восточно-украинскими, польскими, словацкими, еврейскими, венгерскими и другими этнокультурными феноменами. Сказанное проявляется как в специфике инструментария, его морфологии, эргологии, особенностях исполнительства, так и в жанро-стилевом своеобразии гуцульской музыки. Подобные перспективы ви-

---

<sup>1</sup> Народная традиционная культура Псковской области: Обзор экспедиционных материалов из научных фондов Фольклорно-этнографического центра: В 2 т. / Автор проекта, сост., научн. ред. Мехнецов А. М.; Изд. подг.: Е. А. Валевская, И. В. Королькова, Г. В. Лобкова, А. М. Мехнецов, К. А. Мехнецова, А. Ф. Некрылова, А. В. Полякова, И. С. Попова, И. Б. Теплова. Отв. ред.: Г. В. Лобкова, Е. А. Валевская; лит. ред. А. Ф. Некрылова. – СПб.; Псков, 2002. – Т. I. – 688 с.; Т. II. – 815 с. (188 п.л.).

дим и в картографировании других карпатских групп (кельтские и белохорватские проявления у бойков; достаточно различные векторы межкультурных контактов отражены в более поздних слоях музыки Галицкой и Закарпатской Лемковщины и т. д.). Названные аспекты чрезвычайно важны и для объективной интерпретации картографических данных других славянских и неславянских музыкальных традиций, а также более глубокого понимания их историко-культурного, функционального и стилового многообразия.

***Ефремова Людмила Александровна***

*ведущий научный сотрудник*

*Института искусствоведения, фольклористики*

*и этнологии имени М. Ф. Рыльского*

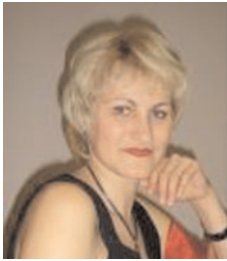
*НАН Украины*



**Указатель регионов частотного каталога  
украинского песенного фольклора  
и его использование для региональных исследований**

В основе частотного каталога украинского песенного фольклора лежит система указателей с перекрёстными ссылками. Большое значение имеет указатель кодов песен, составляющих каталог. Единицей каталога является песня в совокупности её вариантов из рукописных и печатных источников. Варианты песен отобраны из 30 000 карточек каталога, вмещающих текст, мелодию и полный паспорт народной песни. Коды песен в совокупности с некоторыми другими указателями (инципитами, ключевыми словами и др.) позволяют идентифицировать большинство записей народно-песенного творчества.

На основании кодов песен составлены также другие указатели каталога, в частности, указатель регионов распространения песен, включенных в каталог. Указатель регионов ориентирован на административно-территориальное деление Украины на области, районы, сельсоветы, сёла. В частотном каталоге в настоящее время имеется указатель областей распространения песен частотного каталога, который может быть детализирован до районного деления и в таком виде послужить основой для картографирования более 960 наиболее распространённых украинских народных песен, внесённых в частотный каталог (по частоте записей от 3 до 80 вариантов).



*Токмакова Ольга Сергеевна*  
*старший преподаватель*  
*Воронежской государственной*  
*академии искусств*

### **Микролокальные зоны в песенной традиции курско-белгородского пограничья**

Локальная традиция курско-белгородского пограничья, как и другие песенные стили Юга России, относится к числу традиций позднего формирования, возникших в результате консолидации разнообразных социальных и этнических элементов. При наличии общих признаков, внутри традиции сформировались отдельные микролокальные зоны. Для наглядного представления об их отличиях был применен метод картографирования. С учётом комплексного подхода к изучению традиции был отобран ряд этнографических и музыкальных компонентов и составлены карты. Сопоставление полученных данных дало представление о характере интеграционных процессов и стадиях формирования локальной традиции.

Явления, характеризующие стиль курско-белгородского пограничья в целом, следует признать наиболее поздними. Они наблюдаются в сфере жанров, сопровождающих формы социальной интеграции, – в карагодных и свадебных песнях. Эти явления покрывают большую часть изучаемой территории и концентрируются в ядре традиции. Компоненты традиционной культуры, на которые легла функция маркера «свой/чужой», продолжают сохранять отличия. Микролокальные и точечные явления фиксируются на периферии традиции. В целом результаты картографирования подтверждают правило, по которому ареалы непрерывные и покрывающие большие территории, характеризуют явления более позднего порядка, а элементы, фиксирующиеся точно или дисперсно, указывают на архаичные явления в культуре. Таким образом, метод картографирования вполне применим при исследовании переселенческой традиции и даёт представление не только о существующей в ней на сегодняшний момент территориальной структуре, но и о путях её формирования.

**Рудиченко Татьяна Семёновна**

профессор кафедры истории музыки  
Ростовской государственной консерватории  
имени С. В. Рахманинова,  
доктор искусствоведения



### **О границах локальных стилей музыкального фольклора донских казаков**

Донское казачество исторически складывалось из разрозненных групп и консолидировалось в процессе их сосуществования и взаимодействия в рамках военно-общинного уклада (исследования А. А. Шенникова, Н. А. Миникова и др.). Интеграция в XVI в. в Войско Донское не стёрла со временем культурных различий между двумя крупными территориальными группами казачества (выделяемыми на основе самоидентификации) – *низовыми* и *верховыми*. Попытки разграничения предпринимались историками, диалектологами, этнографами в XIX – начале XX в. (В. Д. Сухоруков, А. М. Савельев, М. Н. Харузин, Е. П. Савельев, А. В. Миртов и др.). Помимо традиционного для донской историографии деления (на *низовых* и *верховых*), диалектологами были предложены и иные локальные группы с учётом большего набора признаков. Результаты выделения локальных групп отражены в изданных А. В. Миртовым, С. П. Габом картах.

Одним из главных критериев установления границ для донских ученых служит наличие/отсутствие в массиве материала того или иного рода включений (например, в массиве русских фольклорных текстов – украинских). Картографирование разного уровня составляющих как самостоятельное научное направление не являлось для донской фольклористики приоритетным, поскольку осуществлялось в связи со специальными задачами отдельных исследований. В докладе предложены критерии разграничения и результаты картографирования параметров исполнительского стиля в их корреляции с данными других научных дисциплин.



***Карташова Татьяна Александровна***

*и. о. профессора кафедры хорового  
дирижирования Ростовской государственной  
консерватории имени С. В. Рахманинова,  
кандидат искусствоведения*

**Особенности расселения малороссов  
в Области войска Донского  
(по экспедиционным материалам и публикациям)**

Изучение хронологии и состава миграционных потоков малороссов на Дон позволило выделить в заселении ими донского края три этапа. Состав мигрантов и характер их расселения в разные периоды был неодинаковым, что определило несходство условий их адаптации в новом социокультурном окружении. В XVI (1570-е гг.) – XVII вв. в составе мигрантов преобладали запорожские казаки. Они не образовали отдельных поселений, проживая совместно с донскими казаками. Основную массу переселенцев в XVIII – первой половине XIX в. составляли крестьяне – выходцы из Слободской и Левобережной Украины, Белгородской и Воронежской земель. Их поселения были более компактными и ограниченными территориально. Во второй половине XIX в. территорию Дона осваивали крестьяне из Екатеринославской и Таврической губерний, пополнившие ряды жителей многочисленных слобод, существовавших к тому времени на обширных землях Области войска Донского, либо основавшие новые в пределах малороссийских анклавов. По-видимому, именно благодаря новым переселениям крестьян малороссы сохранили самобытность культуры, языка, своеобразный репертуар и стилевые атрибуты исполнения.

Исторические особенности освоения малороссами донского края оказали существенное влияние на протекание процесса культурной адаптации. Расселение малороссов характеризуется как окраинное, охватывающее границы Войска Донского с крестьянскими поселениями Юга России, что способствовало их контактам с крестьянами соседних губерний и обусловило слабые связи мигрантов внутри Области войска Донского. Выводы о локализации поселений, сделанные на основании исторических источников, подтверждаются исследованиями лингвистов и материалами фольклорно-этнографических экспедиций. При



сходстве песенных традиций всех донских малороссов, обусловленном единством языка и преобладанием поздних форм лирики, выявлены определенные отличия.

***Леонова Наталья Владимировна***

*и. о. профессора кафедры этномузыкознания,  
доцент Новосибирской государственной  
консерватории (академии) имени М. И. Глинки,  
кандидат искусствоведения*



**География музыкального фольклора  
восточных славян Сибири:  
проблемы и перспективы изучения**

В настоящее время сибирская этномузыкалогия не располагает результатами комплексных ареальных исследований, выполненных на материале славянского фольклора региона. Сама возможность проведения подобных исследований и результативного картографирования фольклорного материала может представляться достаточно проблематичной по отношению к традициям позднего формирования. Тем не менее, в многослойном фольклорно-этнографическом комплексе традиций восточных славян Сибири, включающем разные по историческим, социальным, этническим, исходным локальным и прочим характеристикам явления, можно выделить ряд перспективных для ареального изучения объектов. В первую очередь это относится к традициям сибирских старожилов, сформировавшимся в поселениях Тобольского Прииртышья, Томского Приобья, Красноярского (Иркутского) Приангарья, а также к традициям старообрядцев, образовавших обширные очаги проживания в районах Зауралья, Южной Сибири и Забайкалья.

Проблемы проведения подобных исследований связаны с состоянием источниковой базы (архивные фонды, публикации фольклорных материалов), её количественными и качественными характеристиками; с необходимостью создания сводной базы данных о сибирских фольклорных архивах; с возможностями организации деятельности специалистов-этномузыкологов и их координации с этнографами и фольклористами в процессе разработки ареального направления изучения сибирского фольклора.

## Секция I

### Ареальные исследования песенных и инструментальных традиций западных районов России, Беларуси и Украины



*Скаженик Маргарита Викторовна*

*преподаватель Киевского национального  
университета культуры и искусств,  
младший научный сотрудник Проблемной научно-  
исследовательской лаборатории по изучению и  
пропаганде народного музыкального творчества  
при Национальной музыкальной академии Украины  
имени П. И. Чайковского*

#### **Центральное Полесье в свете этномызыкального районирования (по материалам календарных обрядов и песен бассейна Уборти)**

Полесье как одна из архаических зон восточной Славии издавна привлекает внимание представителей разных гуманитарных наук. В украинской этномузыкологии наиболее тщательно (фронтальным способом) исследована территория центрального и западного Полесья. Но еще до 1990-х гг. некоторые полесские локусы оставались «белыми пятнами» на этномызыкальной карте. Одна из таких территорий локализована в бассейне реки Уборти – правого притока Припяти (Центральное Полесье). Свои истоки река берёт на юге Емильчинского района, её среднее течение пролегает по территории Олевского района (Житомирская область, Украина), нижнее – по территории Лельчицкого района Беларуси. Исследование этой местности особенно важно в силу того, что река находится в исторически пограничной области: во времена формирования Киевской Руси – в зоне контактов славянских племенных союзов дреговичей и древлян и дреговичей, а сегодня – в зоне украинско-белорусского пограничья.

Предметом исследования стали обряды земледельческого года, ритмические и мелодические типы песен календарного цикла: рождественско-новогодние (колядки, щедровки, песни к обряду «Вождения Козы»), весенние (заклички, веснянки, хороводно-игровые, заимствованные из репертуара лирников постовые песни), купальско-петровские и жатвенные напевы.

Способом документального и интеграционного картографирования установлено иерархическое устройство местных песенных традиций с делением территории на две локальные зоны (оппозиционные музыкальные диалекты) и подчинённые им сублокальные традиции. Установлены доминантные песенные типы в пределах каждого крупного диалекта. Оговаривается характер координации географического распространения календарных обрядов и приуроченных к ним песен на уровне локальных и сублокальных традиций. Мелогеографические выводы сопоставлены с результатами исследований смежных наук: диалектологии, археологии, истории, антропологии, этнографии и геоморфологии.

***Соболева Татьяна Витальевна***

*аспирант кафедры русского устного народного творчества филологического факультета Московского государственного университета имени М. В. Ломоносова*



**Песенный репертуар Масленицы  
брянско-калужско-смоленского пограничья:  
состав, картографическая репрезентация**

В докладе предполагается рассмотрение масленичного песенного репертуара Куйбышевского района Калужской области и сопредельных с ним территорий с позиции его картографической репрезентации. Последняя предполагает расслоение репертуара на «ядерную» и «периферийную» зоны, различающиеся по признакам характерности/нехарактерности, обязательности/необязательности, устойчивости/изменчивости и т. д. Песни, составляющие «ядро» масленичного репертуара, можно охарактеризовать как собственно обрядовые: они генетически связаны с масленичным ритуалом, содержательно, поэтически, функционально обусловлены им, по времени исполнения не выходят за его рамки, а в основе их музыкального строя лежат допесенные – кличевые – формы интонирования. В поэтическом отношении собственно обрядовые песни представляют собой тексты «цепевидной» структуры, в которых внутренние логические связи между автономными композиционными фрагментами предельно ослаблены. При подобной паратактической композиции каждый фрагмент представляет со-

бой высказывание на одну из масленичных обрядовых тем. «Периферийный» слой масленичного репертуара формируется за счет втягивания в ритуал необрядовых лирических песен, содержательно и/или эмоционально соответствующих его топосам – ключевым образам и темам (гора, масленичная еда, костер, катания с гор и на лошадях, др.) и/или модальности. В первом случае формируется «ближняя периферия» масленичного репертуара: песни, входящие в нее, способны изменять свой мелодический и слогоритмический строй и редуцироваться до пределов композиционного фрагмента, типичного для собственно обрядовых масленичных песен. Подобные лирические песни регулярно вступают в контаминации с собственно обрядовыми и обыкновенно квалифицируются исполнителями как масленичные/масленые. «Дальнюю периферию» масленичного песенного репертуара составляют тексты, привязанные к Масленице эмоционально (этим праздником их бытование не ограничивается).



*Дорохова Екатерина Анатольевна*

*старший научный сотрудник*

*Государственного института искусствознания,*

*кандидат искусствоведения*

### **Масленичные песни в русской календарной традиции: опыт картографирования ритмических форм**

Масленичные песни – один из немногих жанров восточнославянского музыкального фольклора, принадлежащих преимущественно русской календарной традиции. На украинской и белорусской этнических территориях масленичные обрядовые напевы, имеющие самостоятельную структуру, отличную от других жанров народного календаря, локализованы в зонах русско-украинского и русско-белорусского пограничья. Вместе с тем, как известно, в различных локальных песенных системах масленичными могут также называться лирические или хороводные песни, исполняемые на масленичной неделе.

В 2000 г. в рамках исследовательского проекта «Восточнославянский этномузыкалогический атлас», осуществлявшегося Российской академии музыки имени Гнесиных, было проведено картографирование ритмических форм обрядовых масленичных напевов, распространенных в западнорусском регионе. Критериями выделения обрядовых

напевов из всего корпуса приуроченных к Масленице явились, прежде всего, определенность и жанровая характерность структурного комплекса, соотносенного в конкретных традициях именно с масленичным периодом, а также определенная функция каждого ритмического типа в ритуале.

Итогом проделанной работы стали карты, отражающие сложную систему ритмических типов и их локальных версий, которая, с одной стороны, органично входит в общий массив календарных ритмических типов данного региона, а с другой стороны – представляет собой весьма сложно организованный объект. Характер системных связей, объединяющих корпус ритмических типов масленичных напевов, раскрывается в динамике их территориального распределения, их взаимозаменяемости или взаимодополняемости, в сочетании ареальных и узлокальных явлений, в многообразии форм включения напевов различной ритмической структуры в этнографический контекст масленичной календарной традиции.

В результате картографирования выделены ареалы, различные как по составу локализованных в них масленичных напевов определенных ритмических типов, так и по их соотношению между собой и с масленичным ритуальным комплексом.

### ***Белогурова Лариса Михайловна***

*доцент кафедры истории музыки,  
старший научный сотрудник Проблемной научно-исследовательской лаборатории  
по изучению традиционных музыкальных культур  
Российской академии музыки имени Гнесиных,  
кандидат искусствоведения*



### **Смоленские свадебные песни со стихом 6+6: вопросы типологии и географии**

На огромном пространстве, охватывающем западные и южные земли Восточной Славии, шестисложные музыкально-ритмические формы относятся к числу основных песенных структур традиционной свадьбы. В докладе будут рассмотрены смоленские версии свадебных напевов этого ритмического типа, известного своей специфической – комбинаторной природой, и изложены результаты их типологического

и ареалогического изучения. Исследуемый песенный массив (более 750 образцов) представлен семью ритмическими моделями, которые объединяются в две типологические группы. Напевы первой группы (с формой поэтической строфы aa/bb) охватывают территорию всего смоленского региона и тесно связывают его с музыкальными традициями восточной Беларуси. Песни второй типологической группы (форма строфы aab) известны почти исключительно на левобережье реки Днепр (южные районы Смоленской области). Они обнаруживают параллели в свадебном репертуаре различных этнокультурных областей восточных славян – Полесья, южной России и других.



***Клименко Ирина Витальевна***  
*заведующая Проблемной научно-исследовательской  
лабораторией по изучению и пропаганде  
народного музыкального творчества,  
доцент Национальной музыкальной  
академии Украины имени П. И. Чайковского,  
кандидат искусствоведения*

### **Векторы генеральных ритмотворческих алгоритмов украинско-белорусского раннетрадиционного меломассива: к постановке проблемы**

Классическим методом украинской школы является определение песенных типов путем их силлабо-ритмического моделирования. Многолетними исследованиями восточнославянских музыкальных традиций была выявлена общность типологии ранних музыкальных форм – календарных и свадебных – на огромной территории, охватывающей Украину, Беларусь, смежные области России и Польши (рабочее название – УБ-ареал). Сегодня для достижения необходимой сопоставимости местных ритмических структур с инорегиональными *сугубо типологический анализ уже недостаточен* – необходимо учитывать фактор воздействия региональных стилистических норм, проявляющих себя в *крупномасштабных форматворческих тенденциях*, в частности, *«ритмических алгоритмах»*. Инструментом к изысканиям такого рода является макроареалогия.

Ранее этот аспект не изучался, поскольку не был подмечен: описывались отдельные песенные типы и их модификации, но общие терри-

ториальные закономерности, объединяющие либо разъединяющие «макрзоны», не наблюдались. Картина пересечения различных «векторов ритмотворчества» пока лишь намечена. В связи с этим методика предлагаемого исследования направлена главным образом на «улавливание тенденций», определенных пространственных ориентаций в сфере ритмической ареалогии.

Однако уже сегодня довольно определенно можно говорить о выразительном делении украинско-белорусского ареала по параметру «*трехмерность* (ямб) / *двухмерность* (спондей)» на «ямбический запад+север» и «спондеический центр+восток». Иной параметр «крупномасштабного членения» – стабильность / мобильность ритмического рисунка – организует УБ-ареал по динамическому типу с другой системой географических координат. Так киевскими авторами уже довольно подробно изучен «*алгоритм слогоритмического дробления*» (на двоичной основе), ранее описанный под названием «алгоритм дольности» на примере общевосточнославянского свадебного типа модели  $\langle \text{♩}53^2 \rangle^1$ , а теперь распространенный также и на трехмерные формулы. Его важнейшая пространственная составляющая – «вектор усиления дробления» исходных ритмомоделей, направленный с северо-востока на юг УБ-ареала. В поле действия этого вектора установлена особая роль Полесья, в пределах которого происходит процедура активного расщепления первичных форм (в режиме произвольного дробления) и формирования производных (расширенных или сложных вторичных) форм. Закрепление последних фиксируется в южных пределах полесской зоны<sup>2</sup> – в традициях Волыни и Подолья, соседствующих с Припятским Полесьем, новопроизведенные ритмы уже стабильны. Эти зоны для украинской обрядовой мелотипологии можно считать «условно эталонными».

---

<sup>1</sup> Клименко І., Гончаренко О. Географія ритмічних трансформацій весільної структури 53<sup>2</sup>: алгоритм дольності // Сьома конференція дослідників народної музики червононоруських (галицько-володимирських) та суміжних земель. – Львів, 1996. – С. 28–36 (в т.ч. карта).

<sup>2</sup> См. карты К31-1, 2 в Атласе, прилагаемом к сборнику: Слов'янська мелогеографія / [Ред.-составитель И. Клименко]. – Киев, 2010. – Кн. 1. – 252 с. (теорет. часть) + 52 с. (атлас). (Серия «Проблеми етномузикології». Вип. 5).



***Тавлай Галина Валентиновна***

*этномузыколог, старший научный сотрудник  
Сектора фольклора Российского института  
истории искусств, доцент кафедры музыки  
финно-угорских народов Петрозаводской  
государственной консерватории имени  
А. К. Глазунова, кандидат искусствоведения*

**Песенный фольклор  
северо-западных белорусских маргиналий  
(проблемы собирания и интерпретации)**

На протяжении 1996–2006 гг. нами проведены многочисленные экспедиции в белорусские регионы Польши, Литвы, Латвии (эти территории исторически выявлены наукой по этно-языковому и этнокультурному принципам), зафиксирован и обработан ценнейший материал, ранее в подобном объеме не документированный, обнаружены некоторые новые песенные типы, расширены ареалы распространения обрядовых жанров, выходящие за пределы сегодняшних административных границ Польши, Литвы, Латгалии и охватывающие регионы Беларуси.

В результате поставлен на повестку дня ряд научных проблем: проблема сходства и различий смежных разноэтнических традиций; песенная культура как знаковая система, структурные и содержательные элементы которой, более или менее объемные, умножаясь в достаточно широких ареалах, представляют собой некую модель действительности с позиций данной культуры; текст культуры как модель мира данной культуры.



**Разумовская Елена Николаевна**

преподаватель Санкт-Петербургского  
музыкального колледжа  
имени Н. А. Римского-Корсакова



### **Опыт картографирования некоторых вокально-инструментальных жанров свадебной музыки на территории русско-белорусского пограничья**

В традиционной свадьбе исследуемого региона сложился корпус обрядовых наигрышей, сопровождающих любые перемещения свадебников. Они называются *свадебной музыкой* или *марша́ми* с приложением эпитета, определяющего место данного наигрыша в ритуале: например, *наделя́ная музыка* или *надёльный марш* исполняется во время эпизода *надела* (одаривания молодых). Восточная граница распространения маршевой музыки доходит до берегов Западной Двины и совпадает с государственной границей между Россией и Польшей до 1772 г. (первый раздел Польши).

Стилистический анализ выявил два типа свадебных наигрышей: с преобладанием моторного или песенного тематизма. Первый тип зафиксирован в северо-восточных районах Витебской области и в Невельском районе Псковской области, а второй тип – в Великолукском и Куньинском районах Псковской области и юго-западных районах Тверской области. Граница между двумя типами наигрышей проходит по реке Ловать. Усвятский район Псковской области оказался переходной зоной, в которой встречаются оба типа.

Северная граница распространения свадебных маршей доходит до Локнянского района Псковской области. В локнянской свадьбе функцию инструментальной музыки, сопровождающей ритуальные шествия невесты с боярками, выполняет особый вокальный жанр без слов, называемый *и́канье*: боярки на слог «и» *«подводят под невесту, чтоб ей легче плакать»*. Этот вокализ является уникальной локальной традицией, не имеющей аналогов в других регионах. В какой-то степени «иканье» можно сравнить с «языком» – голосом, имитирующим инструментальный наигрыш. Однако природа интонирования и тематизм их резко различаются.



***Берберов Владимир Христович***

*руководитель фольклорного ансамбля  
«Ліцвіні», г. Минск*

### **Петербургские гармонии в Беларуси: регион распространения и тенденции внедрения**

Петербургская гармонь известна не только в Петербурге. Регион её широкого распространения в 1890–1960-е гг. частично находится на территории Беларуси, а на западе уходит в Литву и Латвию. В этом же регионе Беларуси получил некоторое распространение и баян петербургской системы (Стерлигова). Существенные особенности распространения этих инструментов следующие:

1. Они распространены в ясно очерченном этнографическом регионе Беларуси, который характеризуется особенностями других традиционных инструментов и репертуара деревенских музыкантов, особенностями говора и традиционной архитектуры. Граница этого региона – очень узкая линия, за пределами которой петербургская гармонь («петроградка» по-местному) почти не встречается.
2. В этом регионе «петроградка», а следом за ней и петербургский баян, глубоко вошли в фольклорную традицию, притом даже в некоторые архаичные жанры фольклора, внося, правда, некоторые изменения и в древние наигрыши. В некоторые же мелодии и целые традиции гармонь так и не внедрилась.
3. Некоторые мастера Петербурга были сами родом из этих мест, поэтому в этом регионе встречались и мастера с петербургской школой.
4. «Петроградка» породила в этом регионе две местные школы изготовления, со своими тенденциями.

Кроме того, преемственность трёх видов гармонии (от «итальянки» до баяна), абсолютно параллельная таковой в Петербурге, позволяет проследить тенденции, которые привели к созданию Стерлиговым своего баяна, происхождение которого мне в свете этих фактов видится эволюционным, а не реформаторским, как всё ещё принято думать.

## Секция II

### Результаты изучения этнокультурных традиций Севера и Северо-Запада России

*Краснопольская Тамара Всеволодовна*

*профессор Петрозаводской государственной  
консерватории имени А. К. Глазунова,  
кандидат искусствоведения*



#### **Итоги работы фольклорных экспедиций Петрозаводской консерватории 1970–1980-х годов в Обонежье: выявление границ историко-культурного региона и определение методологических основ исследования его полиэтических певческих традиций**

Северное Обонежье и сопредельные с ним земли были обследованы в 1969–1986 годы. Итоги каждого сезона оценивались в свете задач ареального исследования. Подтвердились данные истории края о гнездовом характере заселения его земель. Отмечена хорошая сохранность в каждом гнезде корпуса обрядовых свадебных песен, одиночных и групповых причитаний.

Структурно-типологический анализ выявил стилевую однородность пудоожской традиции, определяемую ролью узкообъёмных напевов причитаний, связанных с девятислововым стихом в качестве её централизующего компонента и дифференцирующей функцией их слоговых музыкально-ритмических форм в структуре местной традиции с точки зрения исторической типологии. Важной оказалась и роль общепудоожского политекстового напева прощальных песен. Ареалы цезурированной и сегментированной версий его строфовой, четырёхъячейковой композиции, координируясь с ареалами причетных напевов разной ритмической структуры, усложнили конфигурацию членения пудоожской традиции, позволили выявить в ней пять локальных стилей и уточнили представления о её системном характере и разных исторических этапах её формирования.

Сравнительный анализ пудоожской и заонежской традиций выявил и черты их общности (жанровый состав, политекстовый свадебный напев), и существенные различия: неравнослоговый причетный стих; стиховые и фразовые версии прощального напева, координируемые со-

ответственно со стихами и полустушищами. При интонировании поэтической строфы эти краткие «фрагменты» общепудожского напева образуют изменчивые комбинации, что совпадает с принципами создания нестабильных форм, характерных для импровизаций финно-угорских этносов. Такого рода напевы встречаются на западе региона, вблизи границ Заонежья с карелоязычными землями, и на востоке Пудожья, граничащего с землями заволочской чуди. Это определило объективность выделенных нами границ изучаемого региона.



***Якубовская Елена Ивановна***

*старший сотрудник отдела фольклора  
Института русской литературы (Пушкинский  
Дом) РАН, кандидат искусствоведения*

***Памяти сотрудников Фонограммархива  
А. Ю. Кастрова, А. Д. Троицкой, В. В. Коргузалова***

### **Наследие сказителя Ф. А. Конашкова в контексте пудожской эпической традиции**

Определение ареала распространения эпической традиции имеет ряд особенностей, связанных с бытованием и способом передачи старин (былин, духовных стихов, баллад). При этом распространение напевов идет по иному пути, нежели это происходит с поэтическими текстами. В связи с этим, огромный массив записей былинных текстов, сделанных собирателями XIX – начала XX в., может быть использован для цели ареальных исследований лишь как вспомогательный.

Наследие одного из крупнейших сказителей Пудожья Ф. А. Конашкова по своему объему и художественному уровню сопоставимо с творчеством наиболее известных обонежских сказителей: Рябининых, Суриковых, В. П. Щеголёнка, а также исполнителей напевного эпоса, записанных П. Н. Рыбниковым и А. Ф. Гильфердингом. При этом наука располагает звуковыми записями практически всего его эпического репертуара (правда, записи ограничены лишь начальными разделами каждого из произведений в объёме 20–50 строк). Записанные фрагменты позволяют судить о вариантности, связи мелодической линии с поэтическим словом, путях возникновения тирадно-строфических образований.

Результаты исследования творчества Ф. А. Конашкова помогут иначе взглянуть на единичные слуховые записи эпических напевов, сделанные на рубеже XIX–XX вв. Сопоставление основного эпического напева Конашкова с напевами, записанными от других сказителей Заонежья, в том числе и пудожан (Н. В. Кигачева, И. Т. Фофанова, А. Н. Корешковой), позволит сделать предположение о путях и границах распространения эпической традиции.

***Никитина Инесса Александровна***

*старший научный сотрудник*

*Российской академии музыки имени Гнесиных*



### **Стабильные и мобильные компоненты мезенских лирических песен: географический аспект**

Лирическая песня, представленная в мезенской традиции сложными формами протяжного пения, – один из доминантных жанров местной песенной системы. Многообразие и значительность мезенской коллекции, хранящейся в фонограммархиве Российской академии музыки имени Гнесиных и насчитывающей более 700 образцов протяжных песен, позволили провести их сравнительный анализ с точки зрения структурных характеристик напевов. Показательным стало соотнесение версий напевов, записанных с одним поэтическим текстом. Как оказалось, локальные различия таких напевов проявляются с разной интенсивностью. Некоторые тексты исполняются практически на один напев, версии которого разнятся лишь степенью распетости. Во многих случаях разница более существенна: при сохранении ритмической формы меняется мелодическая композиция напева, а иногда и ладовая форма. Есть и напевы, исполняемые с вариантами одного поэтического текста, но отличающиеся и по ритмической, и по мелодической структуре. Таким образом, яркие локальные различия обнаруживаются во многих протяжных песнях, бытовавших на Мезени достаточно широко.

При всем единстве местной традиции лирической песенности можно выделить несколько узколокальных зон: верховья «русской» Мезени, ее среднее и нижнее течение. Ареальная структура мезенской традиции протяжных песен, вероятно, во многом определяется особенностями заселения этого края: как известно, к XVIII в., после оконча-

ния активных миграционных процессов, в мезенском бассейне сложились определенные зоны контактов местного населения, обусловленные как церковно-приходской принадлежностью и административным подчинением деревень, так и семейно-родовыми связями крестьян.



***Парадовская Галина Петровна***

*заведующая кафедрой этномузыкологии,  
доцент Вологодского государственного  
педагогического университета,  
заслуженный работник культуры России,  
кандидат искусствоведения*

**Узкообъёмная лирика  
в традициях Вологодской и Кировской областей  
(проблема типологии и картографирования)**

Одной из актуальных проблем современной этномузыкологии является историко-стилевое изучение лирических песен. Данное исследование направлено на определение жанровой специфики, диалектно-стилевого своеобразия ранних форм лирики, получивших распространение в певческих традициях Вологодской и граничащей с ней Кировской областей. На основе анализа музыкального и поэтического языка фольклорных текстов, их функциональной направленности выявляются и описываются основные песенные типы, проводится картографирование.

***Балуевская Светлана Владимировна***  
*ассистент кафедры этномузыкологии  
Вологодского государственного  
педагогического университета*



**Диалектно-стилевые особенности похоронно-поминальных причитаний среднесухонской традиции Вологодской области**

Причитания занимают значимое место в народной традиционной культуре среднего течения реки Сухоны. Диалектно-стилевые особенности напевов похоронно-поминальных причитаний локальных традиций среднесухонской территории рассматриваются с помощью метода

картографирования. Фактологическую базу изучения составляют фольклорно-этнографические материалы архива Центра традиционной народной культуры Вологодского государственного педагогического университета.

***Королькова Инга Владимировна***

*доцент Санкт-Петербургской государственной консерватории*

*имени Н. А. Римского-Корсакова,*

*кандидат искусствоведения*



**Сольные причитания в локальных традициях восточных районов Новгородской области: проблемы изучения**

В докладе рассматриваются похоронные и свадебные причитания, бытующие в локальных традициях Хвойнинского, Пестовского, Любытинского, Мошенского, Боровичского районов Новгородской области. Используются материалы фольклорных экспедиций Санкт-Петербургской государственной консерватории 1960-х и 1980-х годов, а также полевые записи разных лет, хранящиеся в Новгородском областном Доме народного творчества и опубликованные образцы.

Похоронные, поминальные, свадебные причитания данного региона в музыкально-стилевом отношении представляют собой единую традицию. Изучение напевов причитаний ставит своей целью выявление их типологических свойств. Центральными являются вопросы классификации напевов причитаний с учетом различных средств выразительности: композиционных особенностей (наличие/отсутствие цезуры; стабильность/мобильность структуры), ритмических форм (опора на парные, трехмерные или смешанные ритмические звенья), ладовых структур (объем основной ладовой ячейки, количество опорных тонов).

Проблемы установления границ распространения локальных традиций причети и выбор единиц картографирования связаны с оценкой типологических признаков и выявлением, с одной стороны, параметров, имеющих определенную территориальную динамику распространения, с другой стороны, черт, не имеющих свойств локальности и связанных с особенностями бытования жанра причитаний и его выразительными возможностями.



***Парадовская Галина Петровна,  
Рейма Оксана Ярославовна***

*преподаватель кафедры теории, истории музыки  
и этномузыкологии Вологодского  
государственного педагогического университета*

**Детские обходы дворов  
в обрядах и праздниках календарного круга  
(на примере локальных традиций Вологодской области)**

Материалы экспедиционных исследований последних лет, проведенных в Вологодской области, раскрывают особое место и роль детей в календарно-земледельческих обрядах. В локальных традициях отмечено их участие в ритуалах и праздниках осеннего Заговенья, зимних святок, Масленицы, встречи весны, Середокрестья, Пасхи и др. Ведущее место в системе жанров детского календарно-обрядового фольклора принадлежит формам непесенного интонирования: приговоры, выкрики, заклинания-скандирования. Метод картографирования, применённый в данном исследовании, позволил выявить границы распространения в Вологодской области фольклорных явлений, связанных с участием детей в обрядах и праздниках календарного цикла.

***Платонов Евгений Викторович***

*ведущий библиотекарь Научной библиотеки  
Государственного Эрмитажа,  
кандидат исторических наук*



**Картографирование часовен Санкт-Петербургской губернии:  
обзор источников и предварительные итоги**

Картографирование почитаемых объектов и культовых зданий является важным источником для определения ареальных особенностей религиозной культуры населения различных территорий. Выявление локусов распространения малых культовых построек (часовен и аналогичных сооружений) неразрывно связано с определением основных архитектурных черт, всесторонним изучением топографии почитае-



мых мест, описанием сложносоставных комплексов, содержащих несколько почитаемых объектов, фиксацией устной традиции, касающейся часовен. Составление карты распространения часовен с определением их существенных особенностей актуально в условиях полиэтничного и поликонфессионального населения бывшей Санкт-Петербургской губернии, поскольку территориальные различия в конструкции и функциях этих сооружений указывают на одну из сторон традиционной культуры различных этнических, социальных и профессиональных групп, в местах проживания которых зафиксированы часовни как обиходные, массовые сакральные сооружения. Натурные исследования вкупе с архивным материалом позволяют поставить вопрос о создании исторического атласа и каталога часовен губернии XVIII–XX вв.

### Секция III

## Ареальные исследования песенных традиций Урала, Поволжья и Юга России

**Калужникова Татьяна Ивановна**  
*профессор Уральской государственной  
консерватории имени М. П. Мусоргского,  
доктор искусствоведения*



### Традиционная свадьба русского населения Среднего горнозаводского Урала как феномен позднего формирования

В докладе рассматривается свадебный музыкально-этнографический комплекс, бытовавший на Среднем горнозаводском Урале, – территории, где в наибольшей мере отразилась специфика культурных традиций уральского региона. Становление этого комплекса активно протекало с начала XVIII в. в связи с развитием на среднеуральских землях горнодобывающей и металлургической промышленности, во многом регулировавшей этнокультурные процессы. Основу изучаемой свадьбы составили формы ритуала, привнесенные на Средний горнозаводский Урал выходцами из северных, центральных уездов России и

Среднего Поволжья, а также из Прикамья, отчасти из Украины. Подобная множественность истоков ставит перед исследователями названного феномена два главных вопроса: 1) произошла ли «переплавка» разнородных элементов в некую целостность, и если да – что представляет собой эта целостность; 2) как локализуется данный ритуал на изучаемой территории; 3) какие элементы обряда следует избрать для картографирования в качестве наиболее регионально специфичных.



***Жупак Галина Николаевна***

*научный сотрудник Фольклорно-этнографического  
центра имени А. М. Мехнецова  
Санкт-Петербургской государственной  
консерватории имени Н. А. Римского-Корсакова*

**Своеобразие традиций свадебной групповой причети  
Северного Прикамья:  
к проблеме картографирования**

Напевы свадебных групповых причитаний достаточно хорошо исследованы на примере различных региональных традиций Русского Севера (см. работы Б. Б. Ефименковой, В. А. Лапина, Ю. И. Марченко, Е. Б. Резниченко и др.). Групповая причеть является важнейшим элементом структуры довенечной части свадебного обряда и на территории Прикамья. Об этом свидетельствуют многочисленные этнографические и филологические публикации XIX–XX вв. Музыкальная составляющая причётной-песенной традиции Прикамья, изученная в очень малой степени, раскрывается в ходе обращения к архивным звукозаписям, выполненным в фольклорных экспедициях 1960–1980-х гг. различными собирателями.

Оценка целостной картины свадебной причётно-песенной традиции Прикамья и картографирование имеющегося материала затруднены по нескольким причинам. Одна из них заключается в отсутствии сплошного комплексного обследования фольклорных традиций Пермского края, другая – в специфике собирательской работы периода 1960–1980-х гг. (фрагментарный характер записей, недостаточная или отсутствующая паспортизация образцов и др.). Работа с подобными архивными материалами, исследователь неизбежно сталкивается с на-

личием многочисленных географических лакун в границах изучаемой территории, а также целым рядом текстологических вопросов.

В целом, для прикамских традиций справедливо наблюдение Б. Б. Ефименковой, согласно которому «в живой практике каждый локальный песенный стиль, если он не подвергся значительным влияниям или разрушениям, имеет всего одну-две типовые причётные мелодии, с которыми поются разнообразные <...> тексты»<sup>1</sup>. В связи с этим исключительный интерес представляют собой местные традиции Прикамья, в которых фиксируется несколько напевов групповой причети (от 2 до 5). Данный феномен выявляется по записям экспедиций Московской консерватории 1962 и 1968 гг., выполненным на севере Прикамья – в нескольких населенных пунктах Чердынского и Соликамского районов Пермской области. Можно предположить, что такое многообразие причётных напевов в одной местности могло быть связано с особенностями исторической жизни традиции, обусловленными, возможно, межэтническими взаимовлияниями. Яркий пример данного явления составляют традиции старообрядческих сёл Усть-Уролка и Большой Тагьяшер Чердынского района, жители которых в географическо-статистическом словаре И. Я. Кривошекова обозначены как «обруселые пермяки».

В рамках ареального исследования несомненную важность представляют следующие задачи: а) выявление типологических параллелей к данным напевам как внутри зоны их фиксации, так и в границах региона в целом; б) поиск стилевых связей с причётными напевами из иных регионов; в) установление взаимосвязей с иноэтническими культурными традициями.

---

<sup>1</sup> Ефименкова Б.Б. Севернорусская причеть. – М.: Сов. композитор, 1980. – С. 30.



***Енговатова Маргарита Анатольевна***

*профессор кафедры истории музыки,  
руководитель Проблемной научно-  
исследовательской лаборатории по изучению  
традиционных музыкальных культур  
Российской академии музыки имени Гнесиных,  
кандидат искусствоведения*

**Структурная типология напевов хороводных песен  
в свете вопросов картографирования  
(на примере закамской традиции)**

В сообщении ставится вопрос о необходимости структурной типологии напевов хороводных песен и обсуждаются некоторые пути её осуществления. Доклад опирается на богатейшую традицию жанра в Закамье, аккумулирующую явления, характерные для многих регионов русской песни. При оценке современного состояния проблемы учитываются достижения отечественных исследователей (Н. М. Бачинской, Б. Б. Ефименковой, А. М. Мехнецова, Т. В. Поповой, А. В. Рудневой и др.), характеризуется корпус форм, изученных к сегодняшнему дню.

Обращается внимание на типологическую укорененность хороводных песен, многочисленные их структурные связи с календарными, свадебными, зимними игровыми и плясовыми песнями, что позволяет опираться на данные типологической систематики напевов этих жанров. Вместе с тем отмечаются определенные приемы усложнения компонентов песенной системы в хороводных песнях по сравнению с перечисленными выше.

Во второй половине сообщения общие положения раскрываются на примере анализа закамских хороводных песен, опирающихся на семисложный (4+3) и восьмисложный (4+4) цезурированные стихи. Предлагается определенный подход к систематике их ритмических композиций, учитывающий жанровую специфику напевов, а также высокую степень вариантности их форм. Рассматриваются типологические связи закамских хороводов с весенними календарными песнями западного региона.

## **Щуров Вячеслав Михайлович**

*профессор кафедры*

*Истории русской музыки*

*Московской государственной консерватории*

*имени П.И. Чайковского,*

*доктор искусствоведения*

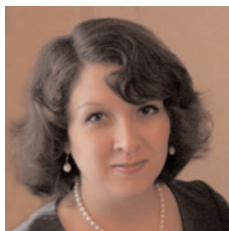


### **О русско-мордовско-чувашских взаимосвязях и самобытно национальных проявлениях в песенном фольклоре народов юго-запада Чувашии (Алатырский район)**

В Алатырском районе Чувашии бок о бок живут русские, чувашаи и мордва. Результаты экспедиции Московской консерватории в июне 2011 г. выявили наличие некоторых сходных черт в музыкальном фольклоре народов, живущих в данном ареале. Во-первых, христианизация коренных народов Присурья привела к преобразованию некоторых дохристианских жанров чувашского песенного фольклора. Здесь водят особые троицкие хороводы, играют в традиционные игры. Зафиксирован вариант чувашской песни с движением стенка на стенку, и по форме, и по словесному содержанию совпадающей с русской песней «А мы просо сеяли». Имеются и иные следы воздействия христианства на чувашскую песенную традицию. Речь идёт о влиянии культуры восточных славян, православия на традиции народов Присурья и наоборот. И на этом фоне самобытность пения и инструментального музицирования русских Поволжья акцентируется: неординарные духовные стихи, своеобразные романсы, оригинальные страдания («припевы») и частушки в совершенном сопровождении гармоника.

В мордовском селе зафиксирована песня о языческом жертвоприношении мальчика с целью успешно построить церковь, что тоже свидетельствует о длительном проявлении двоеверия в мордовских религиозных представлениях.

Мордовские, чувашские такмаки сродни русским плясовым частушкам. В то же время в народной музыке обследованной местности обнаружены заметные различия в языке, жанрах, структуре, фактуре, ладовых формах народных песен у разных этносов, с которыми работали московские фольклористы.



***Голубева Марианна Сергеевна***

*научный сотрудник Фольклорно-этнографического центра имени А. М. Мехнецова Санкт-Петербургской государственной консерватории имени Н. А. Римского-Корсакова, аспирант Кафедры этномузыкологии*

**Предварительные результаты ареальных исследований песенных традиций русских старожилов Башкортостана**

Результаты современных исследований культурных традиций, сложившихся на территории Республики Башкортостан, свидетельствуют о многообразии форм народной традиционной культуры, активно функционирующих в настоящее время. С 2007 г. сотрудниками Фольклорно-этнографического центра имени А. М. Мехнецова и студентами Санкт-Петербургской консерватории ведётся планомерная экспедиционная работа в этом регионе. Фронтальное обследование сёл с преимущественно русским населением позволило выявить границы локальных песенных традиций, отражающих сложные историко-культурные процессы заселения территории.

Доклад посвящён представлению итогов экспедиционных исследований 2007–2011 гг. Архангельского и Кармаскалинского районов республики и определению типологических признаков песенных традиций на основе изучения свадебного обрядового комплекса, занимающего центральное место в народной культуре старожилов.

***Склярова Евгения Анатольевна***

*научный сотрудник Фольклорно-этнографического центра имени А. М. Мехнецова Санкт-Петербургской государственной консерватории имени Н. А. Римского-Корсакова*



**Лирические песни в традиционной народной культуре русских старожилов Верхокамья (результаты ареальных исследований 2003–2011 гг.).**

Музыковедами-фольклористами Санкт-Петербургской консерватории и Фольклорно-этнографического центра под руководством авто-

ра с 2003 г. осуществляется комплексное экспедиционное исследование северной части Удмуртии и прилегающих районов Кировской области (7 выездов). Данная территория является частью Верхокамья – историко-этнографической зоны, специфика которой связана с проживанием старообрядцев-беспоповцев поморского согласия (с конца XVII – начала XVIII в.). Комплексный метод, применяемый в экспедиционных исследованиях, показал, что наряду с развернутой системой песенно-хореографических форм, свадебным обрядовым фольклором, духовными стихами неотъемлемую и важную часть в культурных традициях русских старожилов занимают лирические песни.

Значимость данного жанра в системе культурной традиции устанавливается на основе изучения этнографического контекста исполнения, закреплённости за определенными календарными периодами и обрядовыми ситуациями. Ряд локальных особенностей лирических песен раскрывается при анализе народной терминологии, сферы исполнительского стиля.

Комплекс признаков (образно-поэтический строй, ладовые, композиционные характеристики) позволяет делать вывод о том, что основной пласт песенной культуры русских поселенцев северной Удмуртии составляют лирические песни молодецкого цикла. Роль мужской певческой традиции обусловлена комплексом факторов и прежде всего – спецификой заселения Верхокамья. Таким образом, на карте России оказывается возможным обозначить ещё одну историко-культурную зону распространения и доминирования лирических песен молодецкого цикла, которые независимо от места их бытования обнаруживают единство музыкального стиля.

Выявленные особенности указывают на своеобразии изучаемого песенного материала, а также свидетельствуют о музыкально-стилевом родстве с другими традициями – севернорусской, сибирской, поволжской, уральской.

В процессе изучения лирических песен (и в соотношении их с другими жанрами фольклора – хороводными, свадебными песнями) на обследованной территории выделяется несколько локальных зон (красногорская, дебёсская, балезинская, кезская, а также северная часть Афанасьевского района Кировской области). Их дифференциация осуществлена на основе ряда признаков, среди которых ведущими являются особенности фактуры и многоголосия, а также сюжеты песен.



***Сысоева Галина Яковлевна***  
*профессор кафедры этномузыкологии*  
*Воронежской государственной академии искусств,*  
*кандидат искусствоведения*

**Протяжная широкораспевная песня  
со вторичным типом композиции  
в южнорусской традиции**

Одним из центральных жанров в южнорусской традиции является протяжная песня, которая существует в двух формах. Это – малораспевная протяжная песня (с первичным типом композиции) и широкораспевная (со вторичным типом композиции). Экспедиционные наблюдения и публикации южнорусского песенного фольклора показывают, что широкораспевная протяжная песня не имела повсеместного распространения, а концентрировалась в отдельных песенных очагах и локальных традициях и в каждой из них, используя общие приемы разрастания музыкально-стиховой структуры, создавала свой неповторимый набор форм. Карта бытования широкораспевной протяжной песни на юге России никем никогда не была представлена. Для малораспевных песен эта задача не актуальна (они записываются повсеместно). Картографирование ареалов некоторых форм протяжных песен со вторичным типом композиции позволит построить гипотезу о межзонных связях и, в конечном итоге, о границах распространения южнорусского регионального песенного стиля как целостной территории.



***Жиганова Светлана Александровна***  
*доцент Краснодарского государственного*  
*университета культуры и искусств,*  
*кандидат искусствоведения*

**Опыт картографирования  
обрядового музыкального фольклора Кубани**

Степень использования автором метода картографирования в связи с фольклористическим исследованием бывшей Кубанской области



(Краснодарский край, примыкающие к нему восточный край Ставрополя, Карачаево-Черкесской Республики) пока невелика. Этап применения метода к этой традиции позднего формирования (начало заселения – рубеж XVIII–XIX вв.) можно интерпретировать как первые пробы. В частности, в докладе отражен опыт картографирования обрядового музыкального фольклора региона, произведенный на материале фонограммархива Научно-исследовательского центра традиционной культуры ГНТУ «Кубанский казачий хор» (научный руководитель – Н. И. Бондарь).

Выбор обрядового фольклора в качестве материала для картографирования объясняется его наибольшей цельностью. В системе музыкально-фольклорных жанров большинства населенных пунктов он занимает от 15 до 30 % общего объема традиционных музыкально-поэтических текстов. Ведущим, наиболее развитым обрядовым жанром являются на Кубани свадебные песни, представленные в обширном спектре поэтических и музыкальных структур. Уступает им по объему музыка народного календаря. Тем не менее, календарные жанры, прежде всего, святочного цикла, фиксируются на всей территории Кубанской области. Менее всего имеется записей причитаний различных жанровых видов, которые пока не подвергались картографированию.

Первый опыт картографического исследования календарных и свадебных структур показывает, что и в том, и в другом обрядовых циклах имеются два типа компонентов. Одни характерны для отдельных субрегионов, другие фиксируются на всей территории и выступают в роли централизирующих элементов.

***Корепова Клара Евгеньевна***

*профессор Нижегородского государственного университета  
имени Н. И. Лобачевского,  
доктор филологических наук*



### **Календарная обрядность Нижегородского Поволжья: итоги картографирования**

В настоящее время завершена работа по картографированию календарной обрядности Нижегородского Поволжья. Опубликована 71 карта и аналитическое описание обрядности в случае невозможности

картографирования из-за отсутствия массового материала. Объектами картографирования стали отдельные ритуалы, их разновидности, временная приуроченность ритуалов, материальные предметы в составе обрядности, обрядовая терминология и обрядовые тексты: песни, приговоры, формулы. При картографировании текстов, в частности зимних обходных песен, составлялась карта распространения сюжета, версии сюжета, версии композиции, формы зачина, типа вокатива или рефрена, видов контаминации сюжета. В особо вариативных песнях картографировался тип персонажа, мотивировка действия, отдельные формулы и др.

В результате картографирования выделены в регионе зоны обрядности, дано их описание. Установлено, что зоны не обладает целостностью и внутри каждой выделяются отдельные локальные традиции. Обнаружены некоторые особенности функционирования обрядности в центре и на периферии зоны, например, вибрация (присутствие дискретно) и мутация (изменение природы) обряда и текста в маргинальной полосе.

Установленное членение территории по характеру обрядности в общем виде совпадает с диалектным членением и своим происхождением связано с историей заселения края, колонизационными потоками, осваивающими территорию. В этом плане перспективны межрегиональные сопоставительные исследования, выполненные по результатам картографирования на основе близкой методики.

## СВЕДЕНИЯ ОБ УЧАСТНИКАХ МУЗЫКАЛЬНО-ЭТНОГРАФИЧЕСКОГО КОНЦЕРТА

### **Фольклорный ансамбль Санкт-Петербургской государственной консерватории**

*Художественный руководитель –  
Галина Владимировна Лобкова*

Инициатором создания фольклорного ансамбля в Санкт-Петербургской консерватории в 1976 г. и его художественным руководителем на протяжении многих лет был заслуженный деятель искусств России, выдающийся собиратель и исследователь русского музыкального фольклора профессор Анатолий Михайлович Мехнецов. Основой работы ансамбля, объединившего в первые годы сотрудников Лаборатории народного музыкального творчества, преподавателей, аспирантов и студентов разных факультетов консерватории, стал подлинный интерес к народной традиционной культуре, понимание того, что народная песня позволяет приобщиться к переживаниям далекой эпохи, непосредственно прикоснуться к истории своего народа, вбирает в себя опыт поколений, знание которого даёт нравственную силу, помогает преодолевать жизненные испытания. С момента открытия в консерва-





тории Музыкально-этнографического отделения (1989 г.), позже преобразованного в Отделение этномузыкологии (2004 г.) основу ансамбля составили его студенты, аспиранты и преподаватели.

Фольклорный ансамбль консерватории стремится познакомить слушателей с яркими образцами традиционной музыкальной культуры различных регионов России, воссозданными в этнографически достоверном звучании. Старинные обрядовые песни, пляски и наигрыши, записанные от народных исполнителей на Русском Севере, в Псковской, Смоленской, Новгородской областях и Сибири, составляют основу репертуара, который постоянно обновляется. Весь исполняемый материал собран в фольклорных экспедициях и находится в фондах Фольклорно-этнографического центра имени А. М. Мехнецова.

Ансамбль ведет активную концертную и научно-просветительскую деятельность. Формы общения с аудиторией и исполнительскими коллективами многообразны: мастер-классы, лекции, концерты, фестивали в различных городах России и зарубежья, выступления на научно-методических семинарах, радио, телевидении, творческие встречи с российскими и зарубежными исполнителями и исследователями. При участии ансамбля сняты музыкальные телефильмы: «Снега», «Поклонилась весна кузнецу», «И хлеб, и песня», «Живые струны» («Лентелефильм», режиссёр – М. Михеев), «Тот уголок земли» (Центральное телевидение), записаны грампластинки: «Песни Архангельской области», «Напевы родины М. П. Мусоргского».

В программе концерта прозвучат песни различных жанров, представляющие народные традиции Русского Севера.

**Фольклорный ансамбль**  
**Московской государственной консерватории**  
*Художественный руководитель –*  
*Наталья Николаевна Гилярова*

Фольклорный ансамбль существует в Московской консерватории в рамках Научного центра народной музыки имени К. В. Квитки уже более тридцати лет. Свое «официальное» летоисчисление ансамбль ведёт с 1978 г. А в 1979 г. состоялось первое публичное выступление ансамбля с песнями Рязанской области. Основу ансамбля составляют бывшие и нынешние воспитанники Московской консерватории. Однако среди них нет профессиональных певцов, специализирующихся на народной манере исполнения, равно как и в самой Консерватории нет факультета, который бы занимался их подготовкой. Поэтому пение в ансамбле – это в первую очередь способ творческой самореализации его участников, занятие «для души».

Ансамбль специализируется на изучении и исполнении подлинных старинных русских песен, стремясь сохранить аутентичную песенную традицию. Концертные программы ансамбля включают в себя песни разных регионов России, собранные в экспедициях стараниями многих поколений консерваторских педагогов и студентов. Каждый из



бывших и нынешних участников ансамбля также не понаслышке знаком с экспедиционной работой – ведь именно в путешествиях «за песнями» по российской глубинке предоставляется уникальная возможность выучиться у деревенских исполнителей подлинной певческой манере, перенять её «из первых рук». Не случайно репертуар ансамбля основывается главным образом на материалах тех экспедиций, в которых его участники побывали сами: это песни Рязанской, Пензенской, Липецкой, отчасти Брянской и Белгородской, а в последние годы – Волгоградской и Калужской областей России.

Ансамбль принимал участие в различных международных фольклорных фестивалях, проводившихся как в России, так и за ее пределами («Кижичи-89», «Балтика-93», «Покровские колокола-2004»). В 1994 г. ансамбль участвовал в концертах и шествиях карнавала «Король искусств» в Ницце, Франция, в 1995 г. – в Европейском Дне музыки в Будапеште; в 1996 г. – выступал на ежегодном Фестивале народного танца, проводящемся в норвежском городе Бергене, и дал несколько концертов в городах Швейцарии. В концертном архиве ансамбля – выступления по российскому радио и телевидению: в проектах каналов ОРТ, РТР, ТВЦ и телеканала «Культура», в передачах цикла «Мировая деревня» и «Клуб путешественников», на ряде региональных телеканалов, а также в программах Радио России и Радио «Культура».

Основатель и руководитель ансамбля – заслуженный деятель искусств России, кандидат искусствоведения, заведующая кафедрой истории русской музыки Московской консерватории, профессор Наталья Николаевна Гилярова.

В программу выступления Фольклорного ансамбля Московской консерватории включены песни, записанные в ходе экспедиций 2002–2008 гг. в юго-западные районы Калужской области. Работа над музыкально-этнографическим атласом этих земель предполагала фиксацию всего музыкального пласта традиционной культуры. Ансамбль представит различные жанры музыкального фольклора – песни караводные, в основном относящиеся к празднованию Духова дня, песни свадебного обряда, лирические песни, приуроченные к масленичному и летнему периоду. Особый пласт традиционной культуры этого региона составляют эпические духовные стихи, также включенные в программу выступления ансамбля.

**Фольклорный ансамбль «Воля»**  
**Воронежской государственной академии искусств**  
*Художественный руководитель –*  
*Галина Яковлевна Сысова*

Ансамбль «Воля» был образован в 1989 г. при Воронежской государственной академии искусств как творческая лаборатория музыкантов разных специальностей для реконструкции местных певческих традиций в условиях современного города. Первые успешные опыты в этом направлении способствовали открытию в 1991 г. отделения музыкальной фольклористики (с 2004 г. – кафедра этномузыкологии). Певческую школу ансамбля прошли многие студенты, почти все они уже имеют собственные фольклорные коллективы взрослые и детские, творческие награды, интересную концертную жизнь. Но по-прежнему ансамбль «Воля» является центром кропотливой работы по сохранению живого аутентичного звучания южнорусского песенного наследия.

В репертуаре «Воли» – песни юга России различных жанров, воссоздаваемые аутентично, с сохранением региональных диалектных признаков и особенностей бытования. В исполнении ансамбля южнорусские песни звучат насыщенно и ярко, сохраняя особенности традиционного многоголосия и импровизационный характер голосоведения. Участники ансамбля выступают в подлинных народных костюмах, по



экспедиционным записям реконструируют старинные обряды. Творческой находкой коллектива стала постановка спектаклей, созданных на основе народных обрядов и песен и рассказывающих о жизни простого русского села.

Ансамбль «Воля» – обладатель Гран-При конкурса исполнителей этнической музыки в Москве (2002), лауреат 1 премии конкурса «Красная горка» среди учебных фольклорных ансамблей в Брянске (1999), участник многих фольклорных фестивалей в России (Москва, Санкт-Петербург, Астрахань, Екатеринбург, Омск, Новосибирск, Волгоград, Великий Новгород, Вологда) и за рубежом: в Греции (1996), США (1997, 1998) Голландии (1998), Италии (2003), Украине (2003, 2007), Литве (2006, 2009), Германии (2009).

Ансамбль «Воля» выпустил сольные компакт-диски: «В славном городе Воронеже» (1997, Екатеринбург), «Narodnaja...Galina Syssoeva and Friends» (1998, США), «Уж, ты воля» (2003, Москва), «Во прошлом году» (2007, Санкт-Петербург), «Я гуляла весело» (2009, Москва).

Основатель и руководитель ансамбля – заслуженный деятель искусств России, кандидат искусствоведения, профессор, заведующая кафедрой этномузыкологии Воронежской государственной академии искусств Галина Яковлевна Сысоева.

Ансамбль «Воля» представит программу «Вспомни, вздумай, моя сударушка...», куда включены южнорусские песни о любви:

1. «Как у нас, братцы, за дубравкой на горушке» – протяжная песня с. Кочетовка Хохольского района Воронежской области.
2. «Вдоль по улице пройду» – протяжная с. Россось Репьевского района Воронежской области.
3. «Вдоль по улице Ванюша» – плясовая с. Прудки Красногвардейского района Белгородской области.
4. «Сохнет, вянет в поле травка» – протяжная песня с. Хмелевое Красненского района Белгородской области.
5. «Узойду я на горушку» – протяжная песня с. Нижняя Покровка Красногвардейского района Белгородской области.
6. «У нас было на зорюшке» – протяжная песня с. Подсереднее Алексеевского района Белгородской области.
7. «Вспомни, вздумай, моя сударушка» – протяжная песня с. Нижняя Покровка Красногвардейского района Белгородской области.
8. «Мимо моего садика» – плясовая песня с. Подсереднее Алексеевского района Белгородской области.



## Фольклорно-этнографический ансамбль «Народный праздник»

Фольклорно-этнографический ансамбль «Народный праздник» образовался в Москве в начале 1980-х гг. Ежегодные фольклорные экспедиции в деревни и села южной и западной России, участие в традиционных праздниках на селе, многочисленные поездки к народным исполнителям, использование уникальных архивных многоканальных записей, – все это способствовало тому, что в ряду преемников традиции «Народный праздник» выделяется как первооткрыватель новых путей освоения фольклора и эталон аутентичной достоверности, близости к первоисточнику.

Являясь одним из основоположников фольклорного движения в России, коллектив завоевал также признание за рубежом – во Франции, Германии, Швейцарии, Австрии, Польше, Литве, Венгрии. В Европе ансамбль также известен под названием «Песнь земли» («Pesen Zemli»).

Изданы четыре компакт-диска ансамбля: в Москве, в Париже и в Женеве. Один из них – «Polyphonic Wedding Songs», получивший специальную премию Французской Академии Голоса, вышел в известной



серии традиционной музыки народов мира, издаваемой швейцарским Международным архивом. Примечательно, что в этой серии выходят записи только в аутентичном исполнении. Последний компакт-диск «Песни села Линово» (2005 г.) был записан совместно с народной исполнительницей из этого села Лукерьей Андреевной Кошелевой. В настоящее время готовится к выпуску следующий диск, посвященный селу Линову.

Ансамбль «Народный праздник» постоянно участвует в творческих проектах с музыкантами и исполнителями самых разных направлений. Среди них саксофонист Сергей Летов, мэтр русского «фолка» Сергей Старостин, саамская певица из Норвегии Мари Бойне, скрипач Алексей Айги и ансамбль «4'33», цыганская певица Валентина Пономарева, валторнист Аркадий Шилклопер и группа Moscow Art Trio, саксофонистка и певица Ольга Арефьева и многие другие.

С 2005 г. при ансамбле существует Студия, где опытные участницы коллектива передают секреты своего мастерства молодому поколению.

В 2012 г. «Народный праздник» отметит свое 30-летие.

Сайт ансамбля: <http://www.np.etnos.ru>;

E-mail: [npfolk@yandex.ru](mailto:npfolk@yandex.ru)



## Фольклорный ансамбль «Володар»

*Художественный руководитель –  
Маргарита Скаженник*

Фольклорный ансамбль «Володар» был создан весной 1993 г. этномузыкологом Ириной Клименко (научный сотрудник, в настоящее время – заведующая Проблемной научно-исследовательской лабораторией музыкальной этнографии при Национальной музыкальной академии Украины имени П. И. Чайковского) вначале как детский коллектив. С 2003 г. уже студенческий состав ансамбля был передан под управление Маргариты Скаженник (этномузыколог, преподаватель, научный сотрудник названной Лаборатории).

Основа репертуара группы – календарные и свадебные обряды и песни, записанные участниками в научно-исследовательских экспедициях в тех регионах, где хорошо сохранилась память об архаических пластах фольклора – в основном, в Припятском Полесье, а также в восточной Волыни (Житомирская область), Поднепровье, Поросье, (Киевщина). Ансамбль осваивает локальные традиции Полтавщины, Черниговщины, Черкащины, Подляшья (Польша). Жители обследованных сёл в молодости принимали участие в обрядах годового цикла, в некоторых местностях эти ритуалы и напевы живы до сих пор, в частности, колядки, щедровки, веснянки, троицкие, купальские, жатвенные песни, обряды вождения козы, проводов зимы, закличания весны. Репертуарную палитру ансамбля дополняют свадебные, лирические, солдатские, шуточные песни.

«Володар» – участник международных фольклорных фестивалей в Украине («Покуть» – Харьков, 1996; «Толока» – Харьков, 1997; «Коляда» – Ровно, 1998; «Киевская Русь» – Киев, 2002, 2004, 2005; «Крайина Мрий» – Киев, 2004, 2005, 2006, 2007, 2008; Всеукраинского фестиваля свадебного обряда «Рожаниця» – Бобринца,



2007, 2009, 2010; Международного экокультурного фестиваля «Трипільське коло 2009. Земля»); России (Международный фестиваль национального творчества «Славянское Древо» – Санкт-Петербург, 2009), Прибалтике («Baltika-1999» – Вильнюс; «Baltika-2003» – Рига), Польше («Dźwięki rolnocy» – Гданьск, 1998; «Na Iwana na Kupala» – Дубичи Церковные, 2004; XIII фестиваля украинской культуры «Подляшская осень-2004» – Бельск Подляшский, 2004); Международного музыкального фестиваля в городе Лланголлен (Англия, 2000).

## Наталья Сербина



Наталья Сербина – аспирантка Национальной музыкальной академии Украины имени П. И. Чайковского, этномузыколог, этнопевица, педагог, ведущая мастер-классов по украинскому аутентичному пению. В последние годы занимается изучением и исполнительской реконструкцией лирницкой традиции, а также сольным пением, что можно услышать в её первом аудио-альбоме «Ой вийду я на гору високу: Ліричні пісні та псалми Центральної України» (2011). В прошлом – участница фольклорных ансамблей «Божичи» (1998–2003), «Древо» (2003–2007), с 2007 г. руководит ансамблем «Стрела». За годы исполнительской деятельности участвовала в концертах и фестивалях в Украине, Австрии, Германии, Чехии, Венгрии,

Польше, Литве, Узбекистане, России, Белоруссии.

С 2011 г. выступает solo. Среди её собственных архивных полевых записей (1995–2011) – песни из Волынской, Киевской, Житомирской, Сумской, Черниговской, Полтавской, Черкасской, Ивано-Франковской, а также Курской, Белгородской и Омской областей, где проживают украинцы. Как исполнитель Наталья Сербина придерживается принципов аутентичного пения – сохранения народной песни в её языковом и музыкальном диалекте, без обработки. В деятельности певицы сочетаются гастроли, записи, научно-исследовательская работа, театральные и арт-проекты, педагогика.

## **Фольклорно-этнографический центр имени А. М. Мехнецова Санкт-Петербургской государственной консерватории: история создания, направления и результаты работы**

Фольклорно-этнографический центр Санкт-Петербургской государственной консерватории был создан в 1991 г. на базе Лаборатории народного музыкального творчества, ведущей своё начало от Этнографического кабинета, открытого в Ленинградской консерватории в 1927 г. Б. В. Асафьевым. Инициатором создания Центра, его организатором, директором и научным руководителем стал выдающийся собиратель, исследователь традиционной народной музыкальной культуры



А. М. Мехнецов. В 1997 г. Центр из структурного подразделения Консерватории был преобразован в самостоятельное государственное учреждение культуры «Фольклорно-этнографический центр», находящееся в непосредственном ведении Министерства культуры Российской Федерации. В 2005 г. организация приобрела статус федерального государственного учреждения культуры «Российский фольклорно-этнографический центр». С 2007 г. Центр вновь вошёл в состав Петербургской консерватории в качестве научного подразделения.

Основные направления деятельности Центра включают:

- проведение полевых исследований с целью пополнения фактологической базы современной науки о народной традиционной культуре;
- обеспечение долговременного хранения, изучения и многопрофильного использования коллекций экспедиционных звуко-, видеозаписей, рукописных документов, образцов материальной культуры, составляющих фундаментальное научное Собрание материалов по фольклору и этнографии;
- выполнение научно-исследовательских, учебно-методических и художественно-творческих работ по программам изучения, сохранения и возрождения традиций народной культуры;

– разработка и реализация образовательных программ подготовки специалистов в области этномузыкологии и фольклористики.

Основной фонд коллекций Центра сложился в результате многолетних полевых исследований (более 200 экспедиций за период с 1962 по 2011 гг.), проведенных Консерваторией и Центром в Ленинградской, Вологодской, Архангельской, Кировской, Костромской, Псковской, Новгородской, Тверской, Смоленской, Тюменской областях, Краснодарском крае, Карелии, Удмуртии, Башкортостане, а также в районах Беларуси и Украины. Собрание включает также личные коллекции ряда исследователей, переданные в Центр на ответственное хранение (Западная и Восточная Сибирь, районы расселения казачества, другие районы России и ближнего зарубежья), и несколько вспомогательных фондов (учебно-методические подборки материалов; записи концертов, конференций, лекций, образцы реконструкции музыкальных инструментов и другое). Общий объем коллекций основного фонда – свыше 400 000 единиц содержания. В том числе:

– аудио- и видеозаписи различных жанров музыкального фольклора (календарно-обрядовых, свадебных, лирических, хороводных, песен, причитаний, духовных стихов, былин, баллад, частушек, образцов детского фольклора, наигрышей на гусях, скрипке, балалайке, рожке, гармонике и других инструментах);

– записи традиционных форм словесного фольклора (сказки, пословицы, заговоры, былички, предания, легенды);

– сведения о календарных обрядах и праздниках, народных гуляниях, ярмарках; обрядах жизненного цикла, трудовых обычаях (репортажные записи бесед с народными исполнителями и видеосъемки);

– коллекции музыкальных инструментов (гусли, скрипки, гармоники);

– этнографические материалы – предметы материальной культуры (прялки, гончарные из-



деляя; образцы вышивки, ткачества, народной одежды, обрядовые полотенца; орудия труда);

- рукописные материалы (экспедиционные дневники, карты маршрутов, тетради народных исполнителей);
- фотоархив.

Научное и художественное значение фольклорно-этнографических материалов, относящихся (по классификации ЮНЕСКО) к категории «культурное наследие», позволяет поставить фонды Центра в один ряд с другими крупнейшими коллекциями русского фольклора, такими как – собрания Фонограммархива Института русской литературы (Пушкинский Дом), Научного центра народной музыки имени К. В. Квитки Московской государственной консерватории имени П. И. Чайковского, Проблемной научно-исследовательской лаборатории по изучению традиционных музыкальных культур Российской академии музыки имени Гнесиных.

По материалам фондовых коллекций Центра подготовлены многочисленные публикации (см. список основных публикаций).

Работа Центра проходит в непосредственной связи с деятельностью Кафедры этномузыкологии, Отделения этномузыкологии, Кабинета народного музыкального творчества Консерватории. Одной из приоритетных задач Центра является научное и учебно-методическое обеспечение реализуемой в Консерватории образовательной программы подготовки кадров в области этномузыкологии.

На основе документальных аудио-, видеозаписей музыкального фольклора осуществляется программа художественно-творческой деятельности, в которой принимает участие Фольклорный ансамбль консерватории. Цель и методы работы ансамбля связаны с воссозданием аутентичных образцов народной музыкальной культуры в этнографически достоверном звучании.

Фольклорно-этнографический центр развивает и поддерживает связи со многими организациями и учреждениями, оказывает научно-методическую и практическую помощь в разработке региональных программ в области сохранения и освоения традиций народной культуры, образовательных программ для учебных заведений различного уровня, в проведении экспедиций, фестивалей, творческих мастерских.

В мае 2010 году решением Ученого совета Санкт-Петербургской консерватории Фольклорно-этнографическому центру было присвоено имя его основателя – Анатолия Михайловича Мехнецова.

## Список основных публикаций

### Монографии:

1. Народная традиционная культура Псковской области: Обзор экспедиционных материалов из научных фондов Фольклорно-этнографического центра: В 2 т. / Автор проекта, сост., науч. ред. Мехнецов А. М.; Изд. подг.: Е. А. Валиевская, И. В. Королькова, Г. В. Лобкова, А. М. Мехнецов, К. А. Мехнецова, А. Ф. Некрылова, А. В. Полякова, И. С. Попова, И. Б. Теплова. – СПб.; Псков, 2002. – Т. I – 688 с.; Т. II – 815 с.
2. Народная традиционная культура Вологодской области. Т. 1: Фольклор и этнография среднего течения реки Сухоны. Ч. 1: Песни, хороводы, инструментальная музыка в обрядах и праздниках годового круга / Сост., науч. ред., авт. проекта А. М. Мехнецов. Изд. подг.: Мехнецов А. М., Лобкова Г. В., Королькова И. В., Теплова И. Б., Парадовская Г. П., Валиевская Е. А., Пархомова Е. А., Мехнецов А. А., Редькова Е. С., Попова И. С. – СПб.; Вологда, 2005. – 488 с.; Ч. 2.: Народные верования, сказки, необрядовый фольклор / Авт. проекта А. М. Мехнецов. Авт. колл.: Мехнецов А. М., Валиевская Е. А., Иванова Т. Г., Мехнецова К. А., Федотовская О. А., Подрезова С. В., Пархомова Е. А. – СПб.; Вологда, 2009. – 286 с.
3. Балашов Д. М., Марченко Ю. И., Калмыкова Н. И. Русская свадьба: Свадебный обряд на Верхней и Средней Кокшеньге и на Уфтюге (Тарногский район Вологодской области) / Музыкальный ред.-сост. А. М. Мехнецов. – М., 1985. – 300 с.
4. Лобкова Г. В. Древности Псковской земли. Жатвенная обрядность: Образы, ритуалы, художественная система. – СПб., 2000. – 224 с.
5. Мехнецов А. М. Русские гусли и гусельная игра: Исследование и материалы. – СПб., 2006. – Ч. 1. – 88 с.
6. Мехнецов А. М. Русские традиционные наигрыши на гуслиях (в записях из Новгородской и Псковской областей) / Ред. Г. В. Лобкова, сост., авт. но-





таций и примеч. К. А. Мехнецова. – СПб., 2009. – Ч. 2. – 100 с. (с видео-приложением).

7. Мехнецов А. А. Кирилловская гармонь-хромка в традиционной культуре Белозерья. – Вологда: Вологодский областной научно-методический центр культуры и повышения квалификации, 2005. – 274 с.
8. Кулёва С. Р. Неизвестная частушка. – Вологда, 2008. – 248 с.
9. Королькова И. В. Лирические песни в традиционной культуре Северо-Запада России. – М.: Государственный республиканский центр русского фольклора, 2010. – 360 с.
10. Попова И. С. Народный самоучитель игры на гармонии: Публикация и исследование. – Вологда: Вологодский областной научно-методический центр культуры и повышения квалификации, 2011. – 204 с.: нот., ил.

#### ***Сборник научных трудов:***

11. Русская народная песня, Стиль, жанр, традиция. Сборник научных трудов / Сост. А. М. Мехнецов. – Л., 1985. – 135 с.

#### ***Публикации фольклорно-этнографических материалов:***

12. Сто русских народных песен (материалы студенческих фольклорных экспедиций Ленинградской консерватории) / Под общ. ред. Ф. В. Соколова. – Л.: Музыка, 1970. – 96 с.: нот.
13. Хороводные песни, записанные в Томской области (Песни Томского Приобья) / Зап., нотация, сост., предисл. и примеч. А. Мехнецова. – Л.; М.: Сов. композитор, 1973. – 78 с.: нот.
14. Никольские песни, записанные в Никольском районе Вологодской области / Сост. М. Л. Мазо. – Л.; М., 1975. – 63 с.: нот.
15. Свадебные песни Томского Приобья: Народные песни, записанные в Томской области / Зап., [нотация], сост., предисл., примеч. А. Мехнецова. – Л.; М.: Сов. композитор, 1977. – 64 с.: нот.
16. Песни донских казаков, напетые А. М. Каргальским / Сост. В. С. Бахтин, А. М. Мехнецов. – Л., 1979. – 72 с.: нот.
17. Народные песни Вологодской области: Песни Средней Сухоны. / Сост. А. М. Мехнецов. – Л., 1981. – 135 с.: нот.
18. Устьянские песни / Сост. А. М. Мехнецов, Ю. И. Марченко, Е. И. Мельник. – Л., 1983. – Вып. 1. – 80 с.; Л., 1984. – Вып. 2. – 136 с.: нот.
19. Народные песни Ленинградской области. Старинная русская свадьба Сланцевского района Ленинградской области / Сост. А. М. Мехнецов, Е. И. Мельник. Л., 1985. – 123 с.: нот.
20. Лирические песни Томского Приобья. Народные песни, записанные в Томской области / Запись, нотация, сост., предисл., примеч. А. М. Мехнецова. – Л.: Сов. композитор, 1986. – 96 с.: нот.

21. Песни Псковской земли. Вып. 1: Календарно-обрядовые песни / Сост. А. М. Мехнецов. – Л., 1989. – 296 с.: нот.
22. По заветам старины: Материалы традиционной народной культуры Вожегодского края / Сост.: И. С. Попова, О. В. Смирнова; под ред. А. М. Мехнецова. – М.: Изд-во «Родникъ», 1997. – 190 с.: нот. (Альманах «Русская традиционная культура». № 2).
23. Мехнецов А. М. Песни русских старожилов Западной Сибири. Вып. 1: Народные песни Томского Приобья / Зап., нотация, сост., предисл. и примеч. А. М. Мехнецова. – М.: Изд-во «Родникъ», 2000. – 256 с.: нот., аудио-приложение (2 CD).
24. Мехнецова К. А. Лирические и балладные песни Духовщинского района Смоленской области. – Смоленск; СПб., 2009. – 386 с.
25. Редькова Е. С. «Гойки-погойки, погоним домойки...»: Учебно-методическое пособие к занятиям по народной традиционной культуре: В 2 ч. – СПб., 2008. – Ч. 1 – 62 с.; Ч. 2 – 20 с.

#### ***Образовательные программы:***

26. Этномузыкалогия: Специальность 070112 (054000): Примерные программы дисциплин. Государственный образовательный стандарт. Примерный учебный план. Требования к материально-техническому обеспечению: Сборник учебно-методических материалов и нормативных документов / Науч. ред. А. М. Мехнецов; отв. ред. И. С. Попова. – СПб., 2005. – 668 с.

#### ***Региональные (областные) программы:***

27. Мехнецов А. М. Традиционная народная культура: программа сохранения, защиты и возрождения // Сохранение и возрождение фольклорных традиций: Сб. науч. тр. в 2-х ч. – М.: Госуд. республиканский центр русского фольклора, 1993. Вып. 2. Ч. 1. – С. 142–146.
28. Мехнецов А. М. Фольклор и этнография: Программа возрождения традиций народной духовной и материальной культуры Вологодской области. – Вологда: Областной научно-методический центр культуры, 2000. – 18 с. («Народные традиции Вологодской области: Традиции и современность»).
29. Областная целевая программа «Сохранение и восстановление традиционной народной культуры как основы развития культуры села на 2001–2005 годы». Утверждена Постановлением Законодательного Собрания Вологодской области № 484 от 04.10.2000. – Вологда, 2000. – 20 с. (Участие в составе коллектива авторов-разработчиков).
30. Мехнецов А. М. Российский Фольклорный Союз десять лет спустя // Фольклор и молодежь: От истоков к современности / Ред.-сост. Н. Н. Гилярова. – М.: Российский фольклорный союз, 2000. – С. 30–37. (В статье

излагается программа развития Общероссийской общественной организации «Российский Фольклорный Союз»).

### ***Грампластинки:***

1. «Родные напевы»: Народный хор села Ладвы. – Мелодия, 1977. – СМ 03751-2.
2. Русские народные песни Вологодской области. [Верховажский район] / Аннотация Н. Светличной – Мелодия, 1978. – С 2010825 26.
3. Фольклорный ансамбль деревень Ворошино и Мякиницыно Вологодской области / Аннотация Е. Мельник. – Мелодия, 1979. – С 22 11789 90.
4. Фольклор Ленинградской области [фольклорные ансамбли деревень Монастырек Сланцевского района, Бетково, Сырец Лужского района] / Аннотация А. М. Мехнецова. – Мелодия, 1979. – С 20 11781 82.
5. Песни Архангельской области: Фольклорный ансамбль Ленинградской консерватории [художественный руководитель – А. Мехнецов] / Аннотация А. М. Мехнецова. – Мелодия, 1981. – С 20 15899 900.
6. Старинные обрядовые песни: Ансамбль с. Николаевское Лужского района Ленинградской области / Аннотация А. М. Мехнецова. – Мелодия, 1981. – С 22 15653 4.
7. «У нас Оленька да цветочек»: Свадебные песни Ленинградской области [фольклорные ансамбли деревень Рудно и Загривье Сланцевского района] / Составитель А. М. Мехнецов. – Мелодия, 1981. – С 20 16721 2.
8. «Отлетала лебедушка»: Свадебные и лирические песни [Поют участники III Киришского фестиваля – фольклорные ансамбли деревень Горчаково, Березники, Пчева Киришского района Ленинградской области, деревни Авдеево Пудожского района Карельской АССР] / Аннотация А. М. Мехнецова. – Мелодия, 1983. – С 20 19041 2.
9. «Ох, эко сердце»: Лирические песни Устьянского района Архангельской области [ансамбли деревень Михалево и Кузоверской] / Аннотация А. М. Мехнецова. – Мелодия, 1984. – С20 20815 008.
10. «Из-за лесу, лесу темного»: Лирические, плясовые и свадебные песни Архангельской области [фольклорные ансамбли деревень Верхо-Паденьга, Кашеевская, Уйга] / Аннотация И. Толстиковой. – Мелодия, 1984. – С 20 21557 006.
11. Псковские гусли. Народные наигрыши. Исполняет Иван Михайлов. – Мелодия, 1985. – М 22 46261 008.
12. Песни Дона и Кубани: [Исполнители – А. Каргальский и этнографический ансамбль села Белая Глина Краснодарского края] / Сост. А. Мехнецова и Т. Павловой. – Мелодия, 1986. – С 20 23399 004.

13. «Гуди гораздо»: Народные музыкальные инструменты Псковской области. Ярмарочная игра [Экспедиционные записи Ленинградской консерватории 1984–1987 гг.] / Сост. А. М. Мехнецов, Г. В. Лобкова. Аннотация А. М. Мехнецова. – Мелодия, 1987. – С 20 26011 002.
14. «Гуди гораздо»: Народные музыкальные инструменты Псковской области. Плясовые наигрыши. [Экспедиционные записи Ленинградской консерватории 1984–1987 гг.] / Сост. А. М. Мехнецов, Г. В. Лобкова. Аннотация А. М. Мехнецова – Мелодия, 1987. – С 20 26013 007.
15. Напевы родины М. П. Мусоргского. Исполняют этнографические коллективы Псковской области и фольклорный ансамбль Санкт-Петербургской Консерватории под руководством А. М. Мехнецова / Сост. А. Мехнецов, Г. Лобкова. Аннотация Е. А. Валевской. – Мелодия, 1989. – С 20 28761 001.
16. Русская народная музыка Севера и Сибири: Антология / Аннотации В. Коргузалова, А. Мехнецова. – Мелодия, 1990 (альбом из 2 пластинок). – М 20 49433 002.

***Телевизионные музыкальные фильмы:***

1. «Снега» / Режиссер М. Михеев. – Ленинградское телевидение, 1981. (Фильм о святочных обрядах).
2. «Поклонилась весна кузнецу» / Режиссер М. Михеев. – Ленинградское телевидение, 1982. (Песни и обряды масленичного периода).
3. «И хлеб, и песня» / Режиссер М. Михеев. – Ленинградское телевидение, 1983. (Свадебный обряд и песни. Жатвенные трудовые традиции).
4. «Живые струны» / Режиссер М. Михеев. – Ленинградское телевидение, 1986. (Русский эпос, гусли).
5. «Тот уголок земли...»: Народные песни в записи А. С. Пушкина / Режиссер Н. Тихонов. – М.: «Народное творчество», 1987.

***Издание документальных видеозаписей  
на компакт-дисках (DVD):***

1. Мехнецов А. М. Русские гусли и гусельная игра: В 2 компакт-дисках. – СПб., 2009. (Электронная версия изданий А. М. Мехнецова; Видеоприложение – подборка экспедиционных видеозаписей гусельной игры из Псковской и Новгородской областей).
2. «Призвание»: Памяти Анатолия Михайловича Мехнецова. – СПб., 2009. (Документальный видеофильм).

*Е. А. Валевская, Г. В. Лобкова*