

**ВКЛЕЙКА-ПРИЛОЖЕНИЕ**



*Рис. 1.* Вид кедров восхищает и поражает величием и красотой. Это — му гиганту Горного Алтая 240 лет



*Рис. 2.* Такой совершенной и декоративной кроны, как у кедра сибирского, нет ни у одной другой хвойной породы



*Рис. 3.* На альпийских лугах кедров стоят «точно бояре в дорогих зеленых бархатных шубах» (справа — высокогорная низкорослая форма кедра сибирского)



**Рис. 5.** В роскошных малахитовых кронах отселектированного кедра европейского почти ежегодно зреют обильные урожаи семян (Воронежская область)



**Рис. 6.** Весной голубовато-зеленая крона кедра европейского расцветается огоньками мужских колосков



**Рис. 7.** Летом крону кедра украшают фиолетовые шишки



*Рис. 8.* Зимний наряд кедра



*Рис. 9.* Цилиндрической (1) формы кроны 25-летнего дерева кедра сибирского



*Рис. 10.* Ширококонусовидная (2) формы кроны 25-летнего дерева кедра сибирского



*Рис. 11.* Шаровидная форма кроны 25-летнего дерева кедра сибирского



*Рис. 12.* В урожайные годы тяжелые крупные шишки лохматят вершину кедра корейского



*Рис. 13.* Внутривидовой гибрид кедра сибирского с колонновидной плотной кроной



*Рис. 14.* Урожай шишек украшают кедр. Плодоношение прививок кедра европейского в Воронежской области в 10 лет (клон УК-1)



*Рис. 15.* Высокоурожайный кедр сибирский (№ 71) с широкой пирамидальной кроной



*Рис. 16.* Высокоурожайный кедр сибирский (№ 72) с цилиндрической кроной



*Рис. 17.* Вход в дендрарий ВГЛТА



*Рис. 18.* Восточная часть дендрария



*Рис. 19.* Центральная часть дендрария



Рис. 20. Кедр европейский привит на высокие (1,5 м) подвой кедр сибирского: *a*— место прививки



Рис. 21. Размер хвои (*I*) в год пересадки кедр



Рис. 22. Туя западная (*Thuja occidentalis* «Smaragd»)





Рис. 23. Туя западная (*Thuja occidentalis* «*Ellwangeriana*»)



Рис. 24. Туя западная (*Thuja occidentalis* «*Globosa*»)



*Рис. 25. Сосна горная (Pinus mugo f. «Mopsi»)*



*Рис. 26. Ель колючая голубая (Picea pungens f. «Glauca»), слева внизу сосна горная (Pinus mugo f. «Mopsi»)*



Рис 27. Можжевельник казацкий пестрый (*Juniperus sabina* f. «*Variegata*»)



Рис 28. Туя западная вересковидная (*Thuja occidentalis* f. «*Ericoides*»)



*Рис. 29. Ель обыкновенная (Picea abies f. «Viminulis» Cap.)*



*Рис. 30. Живая изгородь из туи и разных форм можжевельников*



*Рис. 32. Пленочные укрытия посевов хвойных растений*



*Рис. 36. Корневые системы саженцев древесных пород: а— неперешколенно - го (стержневая форма); б— перешколенного (мочковатая форма)*



**Рис. 37.** Отдел формирования. Школа туи западной (*Thuja occidentalis* «Wagneriana»)



**Рис. 38.** Отдел формирования. Общий вид школы туи западной и можжевельников различных форм



**Рис. 39.** Отдел формирования. Подготовленные к транспортировке крупно-мерные саженцы хвойных пород с комом земли



*Рис. 40. Четырехрядная посадочная машина*



*Рис. 41. Посадочная машина для высадки саженцев с комом*



*Рис. 42. Подготовка растений к стрижке*



*Рис. 43. Зеленая скульптура*





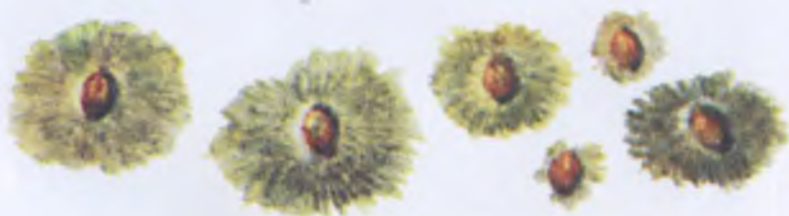
*Рис. 44. Контейнерная площадка декоративного питомника*



*Рис. 45. Саженец ели колючей в пластиковом контейнере*



*Рис. 46.* Ржавчина шишек ели: *а*— поражённая шишка, *б* — эции на внутренней стороне чешуи



*Рис. 47.* Семена ели, поражённые зелёной плесенью

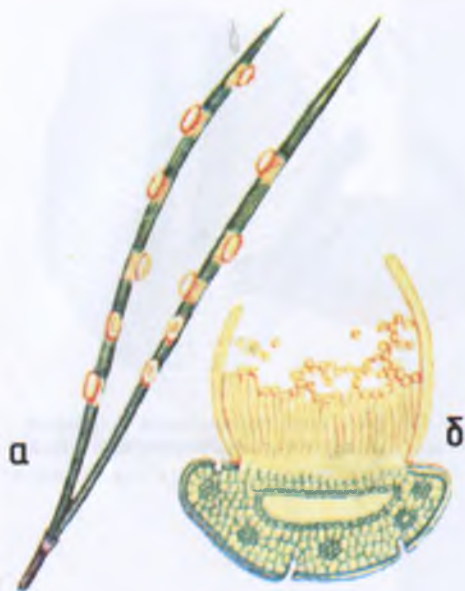


Рис. 48. Ржавчина хвои сосны: а— поражённая хвоя, б— эция на хвое (в разрезе)



Рис. 49. Эция *Chrysomyxa ledina* на хвое ели

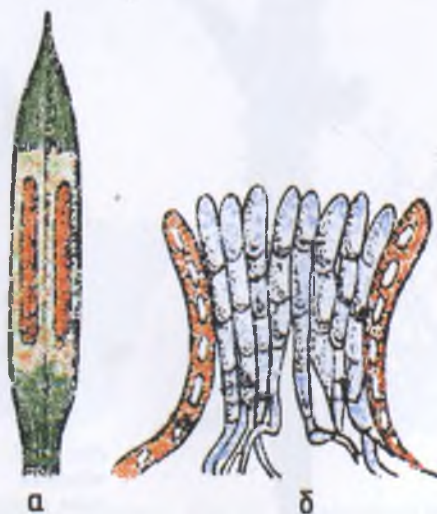


Рис. 50. *Chrysomyxa abietis*: а — хвоя с телиотспороношением, б — поперечный разрез телиотспороношения

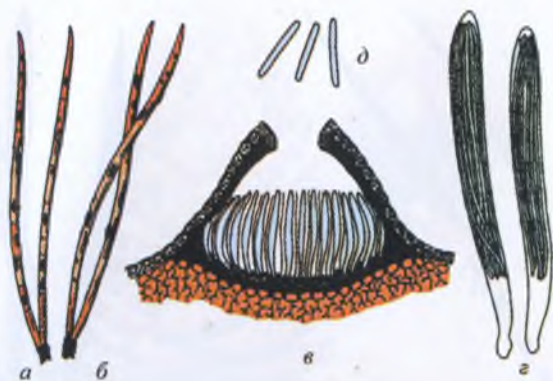


Рис. 51. Обыкновенное шютте сосны (а— хвоя, поражённая *L. pinastri*; б— хвоя, поражённая *L. seditiosum*; в— поперечный срез через апотеций; г— аски; д— конидиоспоры)



Рис. 53. Поражённый смоляным раком ствол сосны с эциями возбудителя



*Рис. 54.* Эксцентричность ствола, поражённого смоляным раком



*Рис. 55.* Эциальная стадия пузырчатой ржавчины на сосне Веймутовой



*Рис. 56.* Лист смородины с уредиями



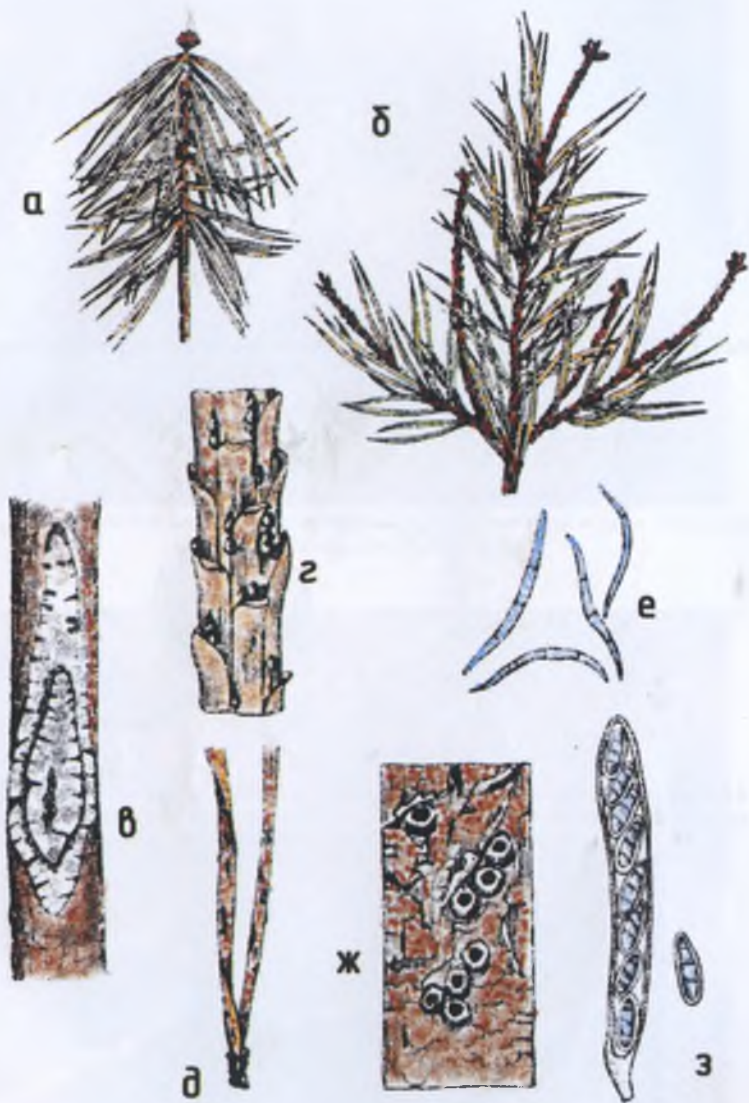
*Рис. 58.* Ржавчинный рак пихты: ведьмина метла с опавшей хвоей



**Рис. 57.** Культуры сосны Веймутовой, поражённые пузырчатой ржавчиной



**Рис. 59.** *Biatorrella difformis*: рак сосны



*Рис. 60. Побеговый рак сосны: а— поражённый сеянец, б— поражённый побег, в— раковая язва на стволике, г— пикниды на побеге, д— пикниды у основания хвои, е— конидии, ж— апотеции на коре, з— аск со спорами*



Рис. 61. Некроз *Cenangium abietis*: а — пикниды на поражённой ветви, б — апотеции на стволе, в — аск со спорами



Рис. 62. Ржавчина побегов сосны (сосновый вертун): а — поражённый всход сосны; б — поражённый побег сосны; в — лист осины с эрудиноспорами



Рис. 63. *Heterobasidion annosum*: плодовые тела у основания ствола сосны





*Рис. 64. Heterobasidion annosum: абортивные плодовые тела в виде мицелиальных подушечек на корне сосны*



*Рис. 65. Heterobasidion annosum: язва корневой губки на корне сосны*



Рис. 66. Действующий очаг корневой губки в пригородном сосняке



Рис. 67. *Phaeolus schweinitzii*: пло-  
довое тело



Рис. 73. Бабочки сосновой пяденицы вверх мужская особь, внизу женская особь



Рис. 75. Гусеница сосновой пяденицы



Рис. 76. Куколка сосновой пяденицы



Рис. 78. Бабочки соснового коконопряда (слева мужская особь, справа женская особь)



Рис. 80. Монашенка — *Ocneria monacha* L: а — мужская особь, б — женская особь



*Рис. 81. Бабочка (женская особь) сосновой совки*



*Рис. 83. Гусеница сосновой совки*



*Рис. 85. Рыжий сосновый пилильщик: а — мужская особь, б — женская особь*



*Рис. 86. Красноголовый пилильщик-ткач (женская особь)*



*Рис. 87. Гнёзда личинок красноголового пилильщика-ткача на побеге сосны*



*Рис. 88.* Жук большого соснового лубоеда



*Рис. 90.* Побег сосны, повреждённый жуком большого соснового лубоеда при дополнительном питании



*Рис. 91.* Жук малого соснового лубоеда



*Рис. 93.* Вершинный короед



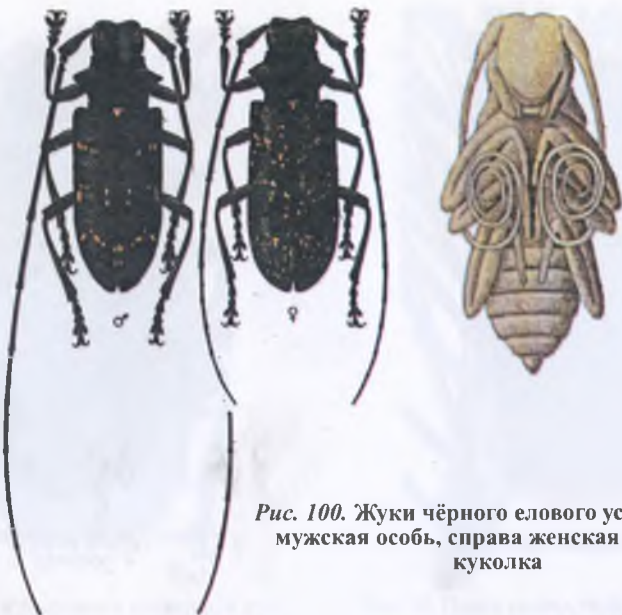
*Рис. 95. Короед типограф*



*Рис. 97. Продолговатый короед*



*Рис. 99. Жуки чёрного соснового усача (слева мужская особь, справа женская особь) и ходы их личинок*



*Рис. 100.* Жуки чёрного елового усача (слева мужская особь, справа женская особь ) и куколка



*Рис. 101.* Большой сосновый долгоносик и причинённые им повреждения сосны