

as

ОПЫТ ЖИЛИЩНОГО СТРОИТЕЛЬСТВА В США

P184493

Под редакцией
К.С. АЛЯБЯНА



О. Г. Б а я р

ВСТРОЕННОЕ ОБОРУДОВАНИЕ КВАРТИР

ИЗДАТЕЛЬСТВО АКАДЕМИИ СТРОИТЕЛЬНОГО МАШИНОСТРОЕНИЯ СССР



• 49

Книга,
Ил. в сохр.,
7.10.08г.

JK

В.Ф. 1941-1945

А К А Д Е М И Я А Р Х И Т Е К Т У Р Ы С С С Р
О П Ы Т Ж И Л И Щ Н О Г О С Т Р О И Т Е Л Ъ С Т В А В С Ш А

ПОД ОБЩЕЙ РЕДАКЦИЕЙ К. С. АЛАБЯНА
ДЕЙСТВИТЕЛЬНОГО ЧЛЕНА АКАДЕМИИ АРХИТЕКТУРЫ СССР

ВСТРОЕННОЕ
ОБОРУДОВАНИЕ
КВАРТИР

О. БАЯР

ВОЛОГОДСКАЯ
ОБЛАСТНАЯ
БИБЛИОТЕКА



ИЗДАТЕЛЬСТВО АКАДЕМИИ АРХИТЕКТУРЫ СССР
Москва 1945

$$\frac{72}{5-95} + 62489$$

ПРЕДИСЛОВИЕ

Встроенное оборудование квартир неоднократно применялось в советской архитектурной практике, однако оно еще не получило широкого распространения, не стало обязательным неотъемлемым элементом в проектировании и строительстве жилых домов.

Между тем, широкое внедрение в практику жилищного строительства встроенного оборудования является одним из важнейших способов повышения качества жилища и обеспечения более высокого уровня бытовых удобств населения.

Мебель — самая громоздкая часть нашего домашнего имущества. Въезжая в новую квартиру и затратив немало средств на перевозку мебели, жилец зачастую становится перед неразрешимой проблемой размещения своей мебели в комнатах иной площади, с иными простенками и проемами. Тем большие затруднения возникают в малометражной квартире.

С точки зрения санитарно-гигиенической нестационарная мебель исключительно нерациональна, являясь аккумулятором пыли и предметом ежедневной и неустанной заботы для хозяйки.

При рациональном, тщательно рассчитанном встроенном оборудовании не только исключаются перечисленные неудобства, но жилец получает проверенный набор, комплект мебели, обеспечивающий его насущные потребности и удобство пользования помещением и мебелью.

В массовом жилищном строительстве встроенное оборудование имеет решающее значение, ибо исключает захламливание квартиры, превращение ее в тесный «магазин случайной мебели» и обеспечивает в известной мере архитектурную цельность квартиры.

Перегородки, содержащие в себе шкафы и другую встроенную мебель, могут делаться передвижными. Это дает возможность модификации площади смежных комнат в зависимости от состава и потребностей семьи.

Кроме упомянутых преимуществ, встроенное оборудование обеспечивает наиболее полное использование как площади, так и кубатуры комнат и квартир в целом.

Наряду с общим повышением архитектурно-художественного облика нашего жилищного строительства и индустриализацией его, широкое и тщательно продуманное применение системы встроенного оборудования явится одним из тех факторов, которые в ближайшие годы поднимут советскую жилищную архитектуру на новую, более высокую ступень.

Культура встроенного оборудования помещений достигла наибольшего развития в Соединенных Штатах Америки. Поэтому изучение американского опыта приобретает значительный интерес, особенно учитывая размах предстоящего восстановительного строительства в городах и районах, разрушенных немецко-фашистскими вандалами.

В нашей архитектурно-строительной литературе вопросы встроенного оборудования очень мало освещены. Предлагаемый обзор американской практики в этой области, составленный научным сотрудником Академии Архитектуры СССР арх. О. Г. Баяр, представляет большой интерес для советских архитекторов и конструкторов. Однако этот обзор не дает никаких рекомендаций и не имеет в виду механического перенесения американских образцов в нашу практику.

Мы должны стремиться создать для нашего народа удобно оборудованное жилище. Встроенное оборудование советского жилого дома должно прочно базироваться на нашем бытовом укладе, с учетом непрерывного и быстрого роста материально-культурного уровня населения.

К. Алабян

ВВЕДЕНИЕ

Обширный опыт американского строительства по применению встроенного оборудования в интерьере жилой ячейки заслуживает всестороннего и внимательного изучения. Проблема рациональной организации площади квартиры и приспособления ее к потребностям и вкусам жильцов всегда стояла в поле зрения американского строительства. В последние годы она стала особенно актуальной, когда в стране широко развернулось массовое строительство так называемых дешевых домов для рабочих оборонной промышленности (low cost houses). Используя накопленный опыт предыдущих лет, государственные строительные организации и частные агентства, субсидируемые правительством, осуществили ряд малоэтажных застроек главным образом в районах расположения крупных промышленных предприятий, работающих на оборону.

На основе внимательного изучения результатов проведенной работы был опубликован ряд проектов различных типов дешевых малоэтажных домов, представляющих большой интерес по своей конструктивной схеме и планировке. Удешевление стоимости строительства отнюдь не имело в виду снижения качества проектирования, применения низкосортных материалов и конструкций или изъятия тех удобств, которые являются неотъемлемой принадлежностью всякого благоустроенного жилого дома. Удешевление предусматривалось в проектах работ за счет правильной их организации, введения поточных методов строительства, применения стандартных материалов и конструкций и массового изготовления заводским способом строительных деталей (а иногда и целых отдельных строительных комплексов) с последующей их сборкой на месте постройки.

Встроенное оборудование помещений является характерной чертой этого строительства. Применение такого оборудования дает возможность максимально использовать полезное пространство жилой ячейки и создать дополнительные удобства для жильцов. При изготовлении заводским способом отдельных стандартных деталей оборудования и его комплексов создается возможность достигнуть большой экономии строительных материалов и уменьшения поверхности пола и стен, подлежащих обработке дорогостоящими отделочными материалами. Увеличение первоначальных затрат при конструировании компенсируется теми выгодами, которые дает последующая эксплуатация оборудования. Сдавая в наем такую квартиру, как частично меблированную, предприниматели несколько увеличивают месячную плату. Таким образом, затраченные предпринимателями на оборудование суммы погашаются задолго до истечения амортизационного срока. Новый вклад в архитектуру,

так называемый «свободный план», позволяет использовать встроенные шкафы в качестве передвигаемых перегородок. Изготовленные на заводе шкафы собираются, устанавливаются на месте постройки и могут разбираться и передвигаться, уменьшая одну часть площади и увеличивая другую, давая, таким образом, возможность приспособить жилище к меняющимся потребностям семьи.

Учитывая преимущества встроенного оборудования, американские строительные организации, осуществляющие массовое строительство дешевых домов, широко использовали его в своей практике. Архитекторы-проектировщики проявили большую изобретательность и здравый смысл, решая проблему наиболее компактного плана и создания максимальных удобств для жильцов. Они провели целый ряд рационализаторских мероприятий и внесли много новых идей в эту область. Широко распространенные и ранее в американской квартире встроенные шкафы для хранения одежды, белья, книг, посуды и мелкого инвентаря в интерьере малоэтажного дома новейшего типа получают еще большее развитие. Тщательно и всесторонне разработаны не только габариты и расположение этих шкафов в соответствии с назначением помещений и заселенностью квартиры, но изучены и габариты хранящихся в них предметов. Заботливо предусмотрены такие детали, как размещение всякого рода полок, подставок, держателей, крючков, обеспечивающих наиболее компактную укладку внутри этих шкафов предметов туалета и хозяйственных принадлежностей. Помимо шкафов различного назначения, в квартире предусматриваются удобные, встроенные в стену, откидные столы (обеденные и рабочие), встроенные кровати, встроенные полки для книг и для посуды, ниши для телефонов и радиоприемников и десятки предметов оборудования в ваннах комнатах и кухнях.

Составляя неотъемлемую часть жилого комплекса, встроенное оборудование появляется в самой начальной стадии разработки архитектором проекта на чертежной доске, развиваясь и совершенствуясь одновременно со всеми остальными элементами плана. Расположение шкафов всех типов и размеры отводимой им площади не являются случайными. Внимание уделяется в равной мере как количеству используемой для оборудования площади, так и ее качеству, иными словами, ее габаритам и правильной организации ее пространства. Четкое разграничение функций каждого помещения в американской квартире в значительной мере облегчает проектировщику решение задачи взаимосвязи отдельных помещений, графика движения по квартире и, наконец, оборудования помещения соответствующей встроенной мебелью. В американской квартире нет просто «комнаты» без определенного назначения — функция каждого помещения заранее предопределена. Наиболее распространенный тип американской квартиры среднего размера в малоэтажном доме включает следующие помещения: 1) передняя комната; 2) жилая комната, иногда совмещенная со столовой; 3) спальня (одна или две); 4) ванная комната, непосредственно примыкающая к спальне; 5) кухня. В домиках-коттеджах и в блочных домах к кухне обычно примыкает кладовая, служащая также прачечной или котельной.

По данным жилищного отдела Управления общественных работ (Н. А. Р. W. А.)¹ и Федерального жилищного управления (F. H. A.), кубатура, занимаемая встроенным оборудованием в жилой ячейке, составляет

¹ Housing Authority of Public Works Administration.

10—15% по отношению к общей полезной кубатуре квартиры. Для пятикомнатной квартиры указанного выше типа Проектное бюро Управления строительством США (W. P. A.)¹ рекомендует следующие минимальные и максимальные размеры встроенных шкафов, из расчета 2 пог. фут. (60,8 см) на человека.

	Минимальный размер	Куба- тура м ³	Максимальный размер	Куба- тура м ³
Первый этаж:				
Шкаф для верхней одежды в передней комнате	60 см×90 см	1,45	1,05 м×1,05 м	2,08
Шкаф для предметов уборки	60 см×60 см	0,97	0,75 м×1,05 м	2,13
Шкаф-кладовая	—	—	0,75 м×0,90 м	1,82
Шкаф в жилой комнате для книг и пр.	—	—	0,45 м×0,90 м	0,93
Второй этаж:				
Шкаф для белья в коридоре	60 см×60 см	0,97	0,60 м×1,20 м	1,94
Шкаф в большой спальне	60 см×90 см	2,90	0,75 м×1,20 м	9,72
Шкаф в детской комнате	60 см×90 см	1,45	0,75 м×1,20 м	2,43
Шкаф-антресоль для чемоданов	1,45 м×1,80 м	4,35	1,50 м×2,40 м	9,72
		12,11		31,67

Высота комнаты 2,70 м.

При цене 1 куб. фут. (0,28 м³) в 50 центов стоимость всех встроенных шкафов на одну квартиру выражается в сумме от 200 до 400 долларов. Расходы по оборудованию шкафов полками, вешалками, крючками и пр. составляют 15 долларов на каждый шкаф. Общая стоимость встроенных шкафов на одну квартиру, таким образом, составляет от 300 до 500 долларов или в среднем 400 долларов.

¹ Design Staff of Work Projects Administration.

ПЕРЕДНЯЯ КОМНАТА

Передняя комната в американской квартире осуществляет связь между отдельными помещениями внутри квартиры. Обычно передняя комната бывает небольших размеров (минимальный размер стены 1,20 м) и оборудуется лишь самой необходимой мебелью. Встроенный шкаф служит здесь для хранения верхней одежды, галюш, зонтов, шляп. Верхняя его часть используется для чемоданов, корзин и прочих дорожных вещей (рис. 1).

Двери встроенного шкафа, независимо от размеров ниши шкафа, делаются обычно тех же размеров, что и двери, ведущие в примыкающие к передней комнате помещения. Такое устройство дает возможность увеличить простенки между дверью шкафа и другими проемами, расположенными на той же стене, однако при такой конструкции недостатком являются глубокие «карманы», образующиеся по сторонам двери, а также над дверью шкафа. Это пространство обычно не может быть хорошо использовано, а в ряде случаев оно остается совсем неиспользованным. Более практичным является другое решение, когда двери шкафа по своей ширине равны ширине ниши. Это дает возможность использовать полностью всю ширину и высоту ниши. Внутренние стены шкафа обшиваются фанерой и покрываются лаком или натираются воском. Такой вид обработки поверхности стены обходится дешевле, чем штукатурка по металлической сетке. Пол шкафа поднимается над уровнем пола помещения на 8—10 см для предохранения от попадания пыли. На высоте 1,65 м от пола укрепляется штанга для вешалок. Минимальная глубина шкафа 60 см, ширина 90 см. Предпочтительная ширина шкафа 1,20 м. Приведенные размеры определяются габаритами вещей, хранящихся в этом шкафу. Ширина плечиков-вешалок (45—50 см) определяет глубину шкафа, толщина пальто или шубы (10—12 см) дает примерную ширину шкафа по фронту (шкаф в передней должен быть рассчитан не только на хранение одежды членов семьи, но и верхней одежды гостей). Открытых вешалок для верхней одежды в американских передних нет. Шкафы с минимальной глубиной в 60—54 см, широкие по фронту, с расположением штанги параллельно двери, более удобны для пользования, чем узкие глубокие шкафы, с расположением штанги перпендикулярно двери. На двери шкафа и на боковых его стенках укрепляются крючки для развешивания шляп, кашне и пр. Расстояние между осями крючков 15 см.

Верхняя часть шкафа имеет отдельные дверцы, открывающиеся независимо от нижних больших дверей шкафа. Здесь устриваются одна или две съемных полки для дорожных вещей и спортивных принадлежностей.

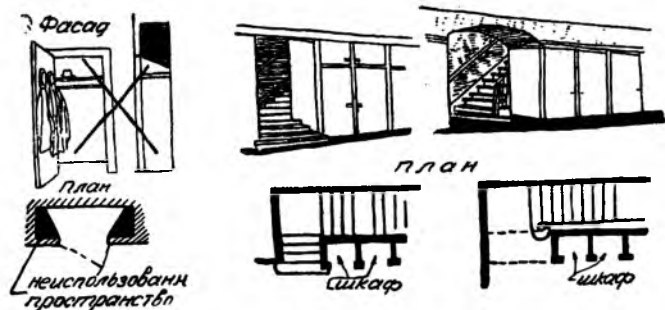


Рис. 1. Встроенные шкафы в передней комнате

Бельевой шкаф

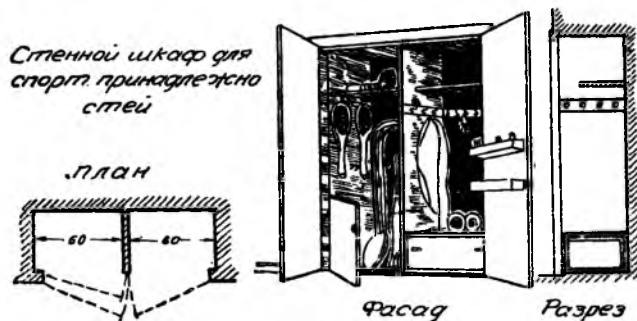
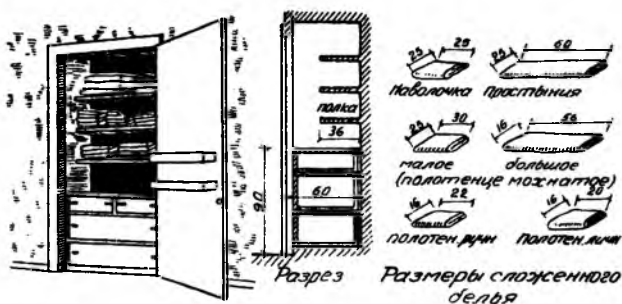


Рис. 2. Встроенные шкафы для белья и спортивных принадлежностей

Если величина передней позволяет, в ней помещается второй встроенный шкаф для столового и постельного белья и постельных принадлежностей (рис. 2). Это освобождает бельевой шкаф в спальне от загромождения крупными вещами. В нижней части этого шкафа устраиваются два или три ящика для скатертей и салфеток. На внутренней стороне шкафа делаются узкие полки-лотки с невысоким бортом для хранения туалетного мыла, одеколона и пр.

Сборные шкафы-перегородки изготавливаются целиком на заводе. Задняя стенка шкафа делается из толстой 18-миллиметровой фанеры, боковые стенки из 6-миллиметровой фанеры. Такие шкафы собираются на раме на месте постройки и наглухо закрепляются болтами у пола и потолка. По сравнению со штукатурными перегородками, они дают по длине комнаты экономию в площади пола от 7,5 до 12,5 см (рис. 3). На рисунке показан стандартный комплексный шкаф-перегородка, состоящий из двух платяных шкафов в смежных спальнях и одного бельевого шкафа, открывающегося в переднюю комнату. Чертеж «А» на рис. 3 представляет конструкцию такого шкафа из деревянных стоек и оштукатуренных стенок-перегородок.

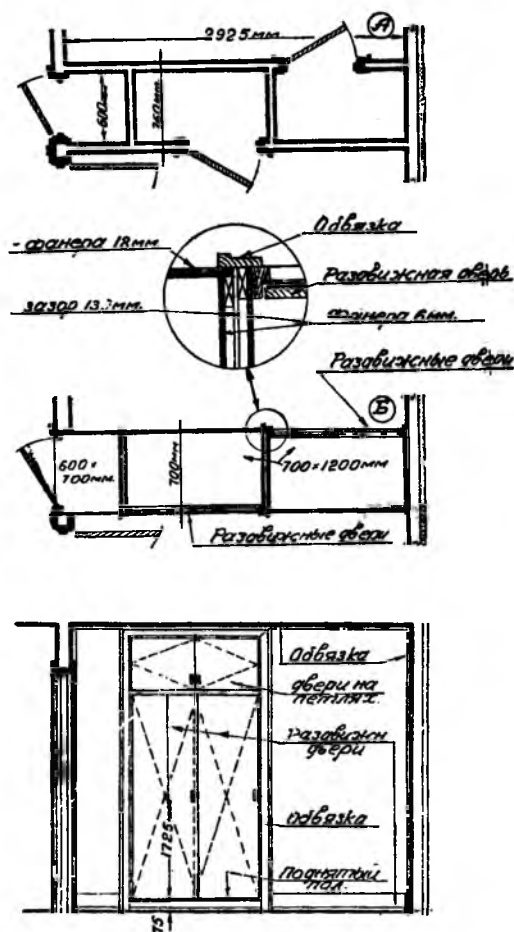


Рис. 3. Конструкция комплексного встроенного шкафа-перегородки

дверцей. Эта дверца, опираясь на подножку, образует скамейку, на которую можно поставить ногу. В шкафу хранятся принадлежности для чистки обуви.

Узкие двери обоих платяных шкафов ограничивают возможность полного использования всей ниши шкафа.

На чертеже «Б» показана более практичная конструкция шкафа, изготовленного заводским способом из толстой многослойной фанеры. Легкие раздвижные двери во всю ширину шкафа значительно удобнее для пользования им, чем двери, показанные на чертеже «А». Шов у места примыкания шкафа к полу и потолку закрывается деревянной обвязкой.

В квартирах, расположенных в двухэтажных блочных домах или в домиках-коттеджах, в тех случаях, когда ванная комната помещается во втором этаже, в передней комнате устраивается ниша — туалетная комната. Обычно она помещается под лестницей. Ее оборудование состоит из умывальника с зеркалом и полочкой над ним, вешалки для полотенца и унитаза. Такой дополнительный санитарный узел при большой семье создает значительные удобства в часы наибольшей загрузки ванной комнаты (рис. 25 и 26).

В передней комнате, над плинтусом пола, встраивается удобное приспособление для чистки обуви, представляющее маленький встроенный шкаф с откидной

Коробка такого шкафа (размером $20 \times 30 \times 10$ см) изготавливается на заводе и вдевается в перегородку или в стену при их возведении.

ЖИЛАЯ КОМНАТА

Жилой комнате, являющейся главным центром квартиры, уделяется особое внимание в отношении организации ее пространства. Выполняя функции столовой, комнаты отдыха, рабочей комнаты, а иногда и спальни, она имеет многообразное оборудование; используемое в разное время, по мере возникающей в нем потребности. В этой комнате особенно важно иметь достаточное количество места для хранения тех предметов, в которых нет повседневной надобности и которые, занимая свободные углы комнаты, придают ей неряшливый, загроможденный вид. Такими вещами могут быть: часть книг, комплекты журналов и газет, фотопринадлежности, рабочий и спортивный инвентарь и прочее. Все эти необходимые в каждой квартире предметы могут быть хорошо размещены в специально приспособленных для этого хранилищах (рис. 4). На рисунке показано в плане расположение скрытых шкафов, помещающихся в жилой комнате за встроенными книжными полками. Ширина этих шкафов не превышает 25—30 см, двери в некоторые из них открываются в примыкающих к жилой комнате помещениях.

Встроенные книжные шкафы занимают пространство от потолка до пола. Такое устройство дает возможность сделать несколько дополнительных полок над обычной высотой шкафа. На верхних полках помещаются те книги, которыми редко пользуются. Полки делаются открытыми или имеют застек-

Встроенные шкафы в жилой комнате для фотопринадлежностей, запасных досок и пр.

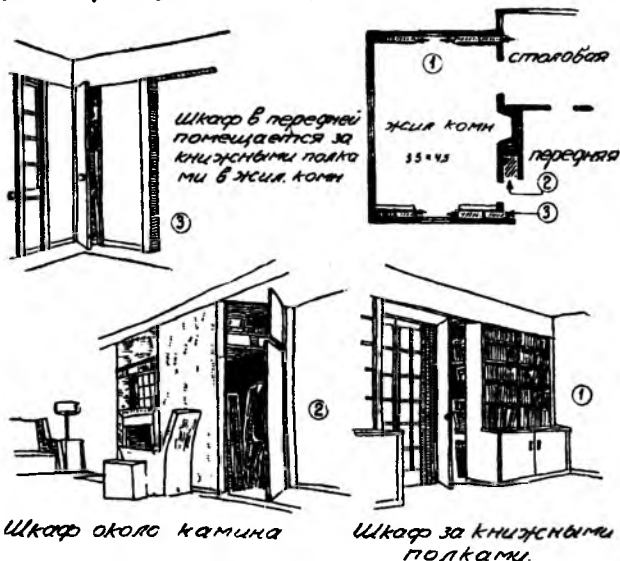


Рис. 4. Встроенные шкафы в жилой комнате для фотопринадлежностей, запасных досок и пр.

ленные дверцы. Нижняя, цокольная часть шкафа снабжена глухими дверцами. Иногда встроенные книжные полки заглубляются в плоскость стены или перегородки (рис. 32). Образующаяся с обратной стороны перегородки ниша в соседнем помещении также используется для устройства встроенного шкафа.

Откидная доска у нижних полок шкафа, опирающаяся на выдвижные кронштейны или тумбу, служит рабочим столом. Глубина книжной полки не превышает 30 см. Расстояние между полками 30—32 см.

В небольших квартирах малоэтажных домов столовая комната совмещается с жилой комнатой. Это дает возможность несколько увеличить размеры жилой комнаты за счет отсутствия в этом случае отдельной столовой. Большой обеденный стол, стоящий по середине комнаты и отнимающий значительную часть площади, заменяется широкой откидной доской, укрепленной одним своим концом на стене, а другим упирающейся на ножки или подставки. По бокам стола имеются такие же откидные скамьи, убирающиеся в стену до минования в них надобности. В нише, закрываемой откидной доской стола, устраиваются полки для посуды. Внутренняя поверхность ниши окрашивается в яркий цвет, в тон с общей цветовой гаммой комнаты (рис. 38, 39, 40). Наружная сторона доски откидного стола отделяется в соответствии с обработкой всей остальной мебели комнаты. Небольшие встроенные диванчики-скамьи, с поднимающимся сиденьем или выдвижными ящиками под сиденьем, дают дополнительное место для хранения хозяйственного инвентаря в жилой комнате (рис. 45).

Несмотря на то, что с внедрением центрального (парового, водяного или воздушного) отопления надобность в камине, как основном отопительном приборе, отпадает, камин до сих пор остался традиционной принадлежностью жилой комнаты американской квартиры. В домах-коттеджах и блочных домах попрежнему пользуются камином для дополнительного отопления жилой комнаты. В многоэтажных больших домах, где камин большей частью является лишь декоративной принадлежностью жилой комнаты и не имеет связи с дымоходом, в нише камина устанавливается электрический или газовый нагреватель. В сырые прохладные дни ранней весной или осенью, когда еще не включено центральное отопление, огонек в камине придает квартире особый уют. Материалом для обработки ниши камина служит любой строительный материал — камень, кирпич, дерево, стекло.

СПАЛЬНЯ

Тенденция рассматривать мебель как интегральную, неотъемлемую часть общего архитектурного целого в интерьере особенно сказывается в оборудовании спальни. Почти вся мебель, находящаяся в этом помещении, может быть встроенной. При удачно распланированной, хорошо вписанной в габариты комнаты встроенной мебели небольшая комната может показаться просторной и комфортабельной (рис. 5 и 6). Большие преимущества в отношении экономии площади комнаты и удобства пользования представляет комбинированный комплекс мебели, состоящий из встроенного гардероба-шифоньера и туалетного стола (рис. 6). Он занимает всю стену комнаты для циркуляции и размещения нестационарной мебели. Место у окна наиболее удобно для установки туалетного стола. Устройство оконных рам,

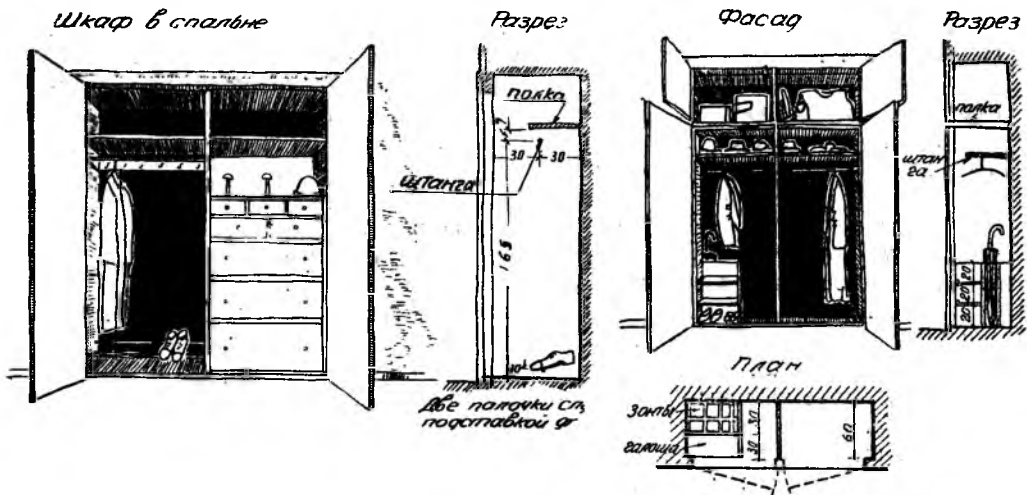


Рис. 5. Шкафы в спальне

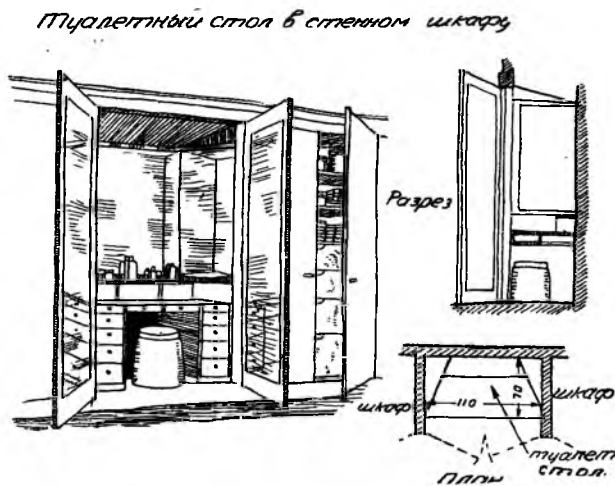


Рис. 6. Туалетный стол в стенном шкафу

поднимающихся вверх или открывающихся наружу, дает возможность использовать всю ширину подоконника в качестве туалетного стола.

Встроенные шкафы в спальне, служащие для хранения одежды и носильного белья, большей частью размещаются по одной стене, образуя перегородку между спальней и примыкающей к ней комнатой, или по обеим сторонам окна. На двух человек в спальне полагается не менее двух стеновых шкафов, шириной 90 см каждый, или один — шириной от 1,20 м до 1,70 м (рис. 7 и 8).

В маленьких спальнях целесообразно оборудование встроенных кроватей. На рисунке 8 показано расположение кроватей вдоль одной стены в спальне с продолговатым узким планом. Пружинные матрасы кроватей устанавливаются на ряд встроенных вдоль стены низких выдвигающихся ящиков, служащих дополнительным местом для хранения белья и других постельных принадлежностей.

Большое распространение имеет двухъярусное расположение кроватей, по типу парходных коек, обычно устраиваемое в детской комнате для детей-подростков (рис. 60, 62). В однокомнатных квартирах в стенной нише устанавливаются откидные металлические кровати (рис. 65, 66). В течение дня они находятся в вертикальном положении в нише стены, скрытой за раздвижными или открывающимися дверями. На ночь кровати опускаются в горизонтальное положение. Глубина ниши для откидных кроватей 45—50 см. Ширина варьирует в зависимости от ширины кроватей — от 80 до 120 см.

На рис. 5 и 6 показано оборудование стенных шкафов в спальне. Шкаф (рис. 5), шириной в 1,50 м по фронту и глубиной в 0,60 м, предназначается для хранения одежды и белья двух или трех человек. Каждая из половинок двустворчатой двери открывается независимо одна от другой. На внутренней стороне одной из дверей укреплено большое зеркало. Подставкой для обуви служат два горизонтальных металлических прута, из которых один укреплен выше другого. Такой род подставки для обуви удобнее, чем наклонные полки, и значительно экономичнее.

На рис. 6 показано устройство туалетного стола в нише стенного шкафа жилой комнаты, там, где нежелательно иметь туалетный стол на виду.



Рис. 7. Расположение шкафов в смежных комнатах

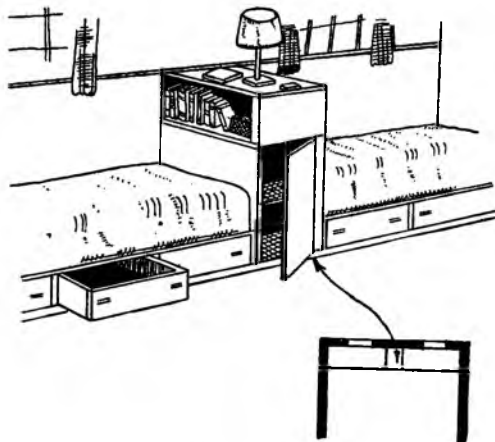


Рис. 8. Встроенные кровати

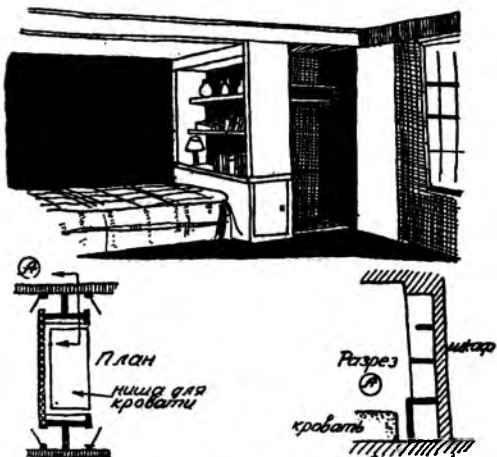


Рис. 9. Встроенные шкафы и ниши для кровати

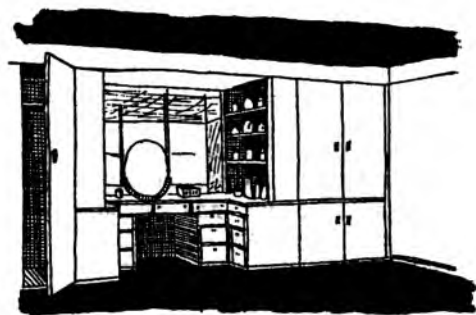


Рис. 10. Встроенный туалетный стол и шкафы

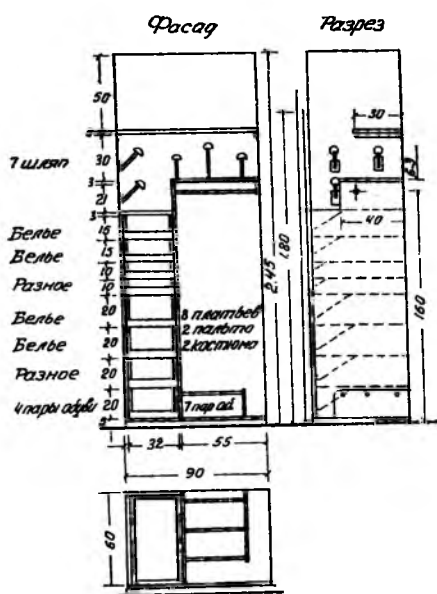


Рис. 11. Шкаф для женского гардероба

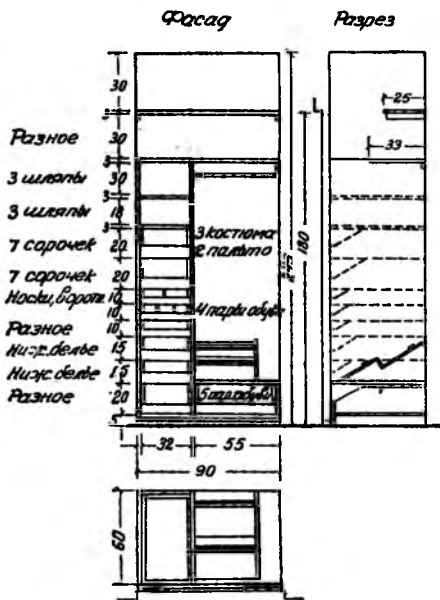


Рис. 12. Шкаф для мужского гардероба

Внутренняя сторона обеих половинок дверей стенового шкафа облицована зеркалами. Большое зеркало на задней стене шкафа и на боковых его стенах образуют трельяж. По обеим сторонам туалетного стола оборудуются два узких стеновых шкафа для одежды и белья. Комбинация из этих трех шкафов может быть использована в качестве перегородки между двумя смежными комнатами (рис. 9 и 6).

Отделка внутренней поверхности шкафа спальни выполняется с большой тщательностью. Уделяется особое внимание выбору отделочного материала, его качеству и цвету. Стены шкафа оклеиваются моющимися обоями или затягиваются глянцевым вощеным кретонном ярких расцветок. Специальные чехлы-мешки, плотно закрывающиеся замком «молния», предохраняют платье от пыли. Мешки для обуви, конверты для хранения воротничков, шарфов, платков, делаются из гладкого или пестрого кретона или искусственного шелка. Легкие деревянные коробки для шляп, перчаток и воротничков оклеиваются материей той же расцветки и рисунка. Очень красивы и практичны мешки из прозрачной цветной резиновой ткани. В таком комплекте все коробки делаются из плотного прозрачного целлофана (рис. 11 и 12).

В больших универсальных и в мебельных магазинах существуют специальные отделы по оборудованию стеновых шкафов. В продаже имеются готовые комплекты, подобранные в одной цветовой гамме. Комплект состоит из одного или двух больших мешков-чехлов с замком «молния», шести чехлов-наплечников для обуви, конвертов для носовых платков, коробки для воротничков и двух коробок для шляп. Обувь в шкафу хранится в специальных мешках или на полках-подставках.

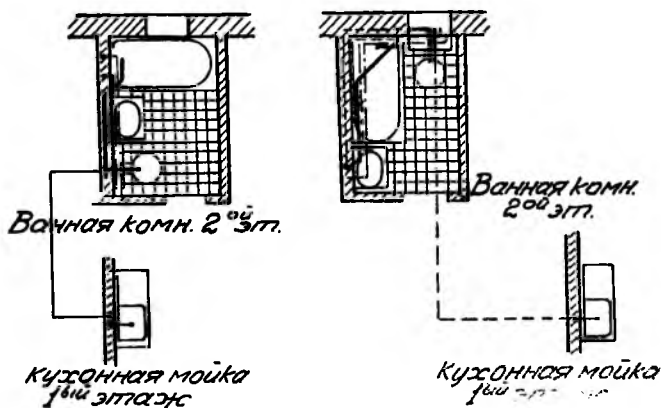


Рис. 13. Варианты сочетания ванной комнаты и кухни

С л е в а: наиболее экономичное расположение санитарных приборов; ванна расположена под окном.

С п р а в а: расположение ванны более удобное, но стоимость монтажа удорожается на 20 долларов.

С л е в а: кухня расположена непосредственно под ванной на одном стояке.

С п р а в а: кухня расположена не под ванной; стоимость монтажа увеличивается на 10—20 долларов.

ВАННАЯ КОМНАТА

Вопрос оборудования ванной комнаты, этого важнейшего и наиболее дорогого помещения квартиры, в течение многих лет подвергался тщательному изучению и разработке, и в настоящий момент ванная комната, по своей планировке и оборудованию, является самым совершенным помещением американской квартиры.

Принцип стандартизации наиболее применим при выборе оборудования этой комнаты. Независимо от типа и категории жилища, всякая ванная комната содержит одни и те же три основных прибора, выполняющих определенную функцию: ванну, умывальник и унитаз. Как правило, в американских квартирах ванная комната и уборная объединены в одном помещении. Минимальные габариты наиболее компактной ванной комнаты определяются размером самой ванны, примыкающей своими торцами к стенам этого помещения. Имеются три ходовых размера для ванн — 1,55 м, 1,65 м и 1,75 м. Горячее водоснабжение ванной комнаты и кухни предусматривается даже в самых дешевых постройках. Водонагревательный агрегат (газовый, электрический или какого-либо другого вида топлива) помещается в подвале квартиры, а в домах удешевленного типа — в кухне или примыкающей к кухне комнате-кладовой.

Для массового строительства малоэтажных домов разработано несколько стандартных типовых монтажных решений по санитарным узлам и другим монтажным участкам системы внутреннего водопровода и канализации. В наибольшей мере экономичным, с точки зрения монтажа, является расположение всех трех приборов ванны по одной стене, с умывальником посредине (рис. 14Б), а наиболее компактным в отношении использования площади является расположение приборов в плане (рис. 14Д). В тех случаях, когда вся жилая ячейка помещается в одном этаже, ванная комната

и кухня располагаются в непосредственной близости друг к другу, по обеим сторонам монтажной перегородки, скрывающей в себе водопроводные и канализационные трубы. При расположении квартиры в двух этажах (в блочных домах или в коттеджах) находящаяся во втором этаже ванная комната помещается непосредственно над кухней. На рис. 13 показаны два примера монтажа санитарных приборов. В квартире, расположенной в двух этажах (план слева), ванная комната помещается непосредственно над кухней. В этом случае стояки находятся на одной вертикали. Расположение ванны под окном имеет свои недостатки, однако, с точки зрения монтажа, оно является более эконо-

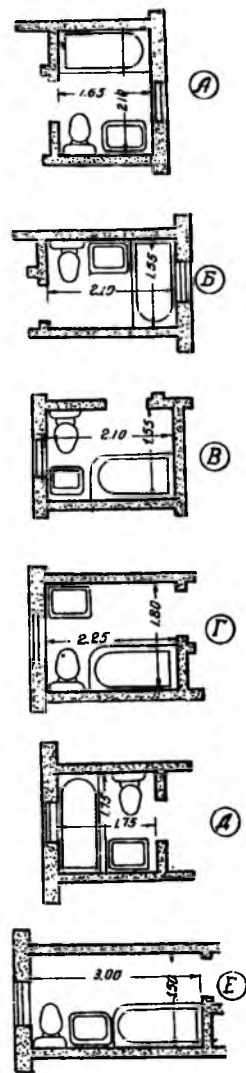


Рис. 14. Планировка ванной комнаты

мичным. Показанное справа более удобное угловое расположение ванны удорожает стоимость оборудования на 20 долларов. На тех же чертежах показано также относительное расположение кухонной мойки (рис. 14).

Для крепления тяжелых приборов в полой монтажной перегородке устанавливается специальная рама. Иногда умывальник и унитаз крепятся на специальных, скрытых в перегородке, консольных держателях.

В однокомнатных квартирах дешевого типа вместо ванны оборудуется душевая кабина. Она состоит из слива, чугунного, эмалированного или террацевого, и трех стенок, монтирующихся из стальных листов, покрытых белой или цветной эмалью. Более дорогой тип кабинки имеет стены, облицованные керамическими или стеклянными плитками. Четвертая сторона кабинки состоит из стеклянной двери или занавеса из прорезиненной материи.

Ванна

Ванна на ножках, с круглым бортом, почти исчезла из обихода американских квартир. Ее главным недостатком является отсутствие плотного примыкания к стене, что создает вокруг ванны, на стене и на полу, постоянные очаги сырости и загрязнения. Чугунная ванна с прямоугольным бортом, плотно примыкающая к стене, облицованная плитками или любым водостойким облицовочным материалом, либо ванна с цельнотелитыми боковыми панелями, при сравнительно небольшом повышении стоимости, дают с санитарно-гигиенической точки зрения большие преимущества. Для того, чтобы вода во время пользования душем не разбрызгивалась на стены и пол, ванна имеет занавес из легкой прорезиненной материи, скользящий на кольцах по штанге, укрепленной вдоль борта ванны на высоте 1,80 м от пола. Отличительной чертой американской ванны новейшего типа являются ее небольшая высота (высота края борта над полом 44—46 см) и плоское дно, что делает более удобным пользование ванной.

Умывальник

Американские фирмы, производящие предметы санитарного оборудования, изготовляют широкий ассортимент умывальников, представляющих большое разнообразие типов и размеров. Из последних моделей заслуживает внимания фаянсовый умывальник, у которого кран-смеситель для горячей и холодной воды укреплен на спинке. Спинка, высотой 10—12 см над бортом умывальника, образует род полочки, на которую можно поставить стакан, мыльницу или бритвенный прибор. Большое распространение получили умывальники с расположением крана на их горизонтальном борту (рис. 15).

При всем разнообразии типов умывальников, общим их свойством является крепление обеих ручек крана и самого крана на фаянсе умывальника. В последних моделях эти три части прибора объединяются в один общий комплекс. Борты и чаша умывальника имеют минимум выступов и углублений, в которых может скапливаться грязь. Даже углубления для мыла в новейших моделях отсутствуют, чтобы избежать затруднений, возникающих при их чистке. Мыло помещается в керамической мыльнице, вделанной в стену.

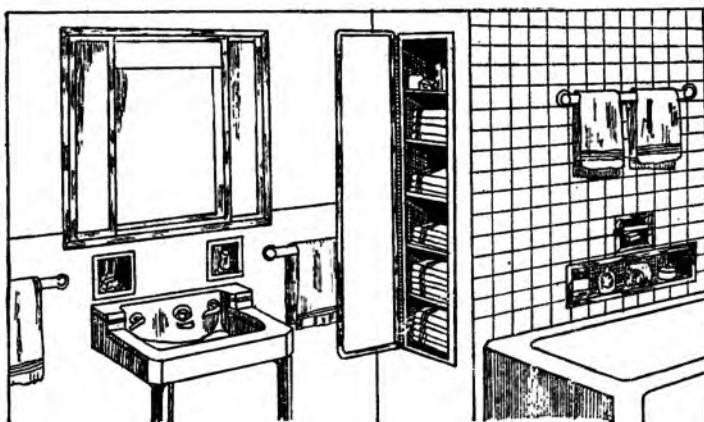


Рис. 15. Встроенное оборудование в ванной комнате:
 ниша для мыльницы над умывальником; ниша для стакана; зеркальный
 шкаф над умывальником; шкаф с полками для полотенец; заглубленная
 в стены полка для мыла и губок

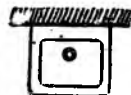
Умывальник, так же как и ванна, покрывается кислотоупорной белой или цветной эмалью, легко поддающейся чистке. Металлические части — краны, сифон, пробка — делаются из белой бронзы или хромированной меди. Американцы почти полностью отказались от существовавшей ранее привычки мыть руки, напуская воду в чашу умывальника. Вынос носика крана над бортом чаши позволяет теперь мыть руки под струей проточной воды из крана. В том случае, когда умывальник используется для мелкой стирки, применяется пробка для закрывания отверстия стока в чаше. Пробка соединяется посредством рычажного механизма с кнопкой, расположенной на борту умывальника. При нажатии кнопки пробка опускается и закрывает сток. Умывальник укрепляется на стене на кронштейнах или опирается на ножки. При скрытой проводке труб в двойной монтажной перегородке умывальник, так же как и унитаз, крепится на специальную гвоздимую панель или устанавливается на скрытых в стене консольных ножках-держателях (рис. 16).

Унитаз

Наиболее распространенный тип унитаза — воронкообразный, с низко расположенным бачком. Чаша унитаза имеет минимальное количество выступов и заглублений для удобства чистки. Деревянное сиденье с крышкой имеет покрытие из высокопрочной пластмассы. Шарнирные петли сиденья крепятся на фаянс унитаза. Расположение уборной в непосредственной близости к жилым комнатам (в небольших квартирах) продиктовало необходимость разработать приспособления для уменьшения шума при спускании воды из бачка. В моделях новейшего типа при установке низких бачков шум спускаемой воды значительно уменьшен.

Умывальник, крепящийся на стену

Длина по фронту от 45 см до 75 см
Ширина боковой стороны от 37 см до 60 см
Высота над полом 75 см



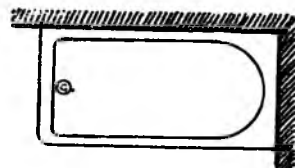
Умывальник на ножках

Длина по фронту от 60 см до 90 см
Ширина боковой стороны от 50 см до 60 см
Высота над полом 75 см



Ванна

Ширина от 75 см до 90 см
Длина от 152 см до 180 см
Высота борта над полом 55 см (последние модели ванн имеют высоту борта над полом не более 45 см)



Унитаз

Ширина бачка (низко расположенного) от 55 см до 60 см
Длина от стены до края от 60 см до 75 см



Душевая кабина

80 см × 20 см или 105 см × 105 см
Высота от 180 до 195 см

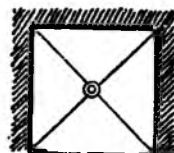


Рис. 16. Санитарное оборудование ванной комнаты

Обработка стен ванной комнаты

Обработка стен ванной комнаты — вопрос первостепенной важности. Такие материалы, как керамические плитки, стеклянные плитки, линолеум, штампованные плитки из нержавеющей металла, безукоризненны по своим качествам, но стоимость их для малоэтажных домов является чрезмерно высокой. Более экономичными материалами, применяемыми в домах удешевленного типа, являются асбоцементные плиты, обработанные нитролаками, и плиты из прессованной бумаги (хомазот), пропитанные олифой и покрытые несколькими слоями масляной краски. Плиты эти могут быть окрашены в любые, самые светлые тона.

Пол ванной комнаты покрывается керамиковой мозаикой, терраццо или линолеумом. В более дорогих квартирах для покрытия пола применяется плиточная или рулонная резина, имеющая богатую палитру расцветок.

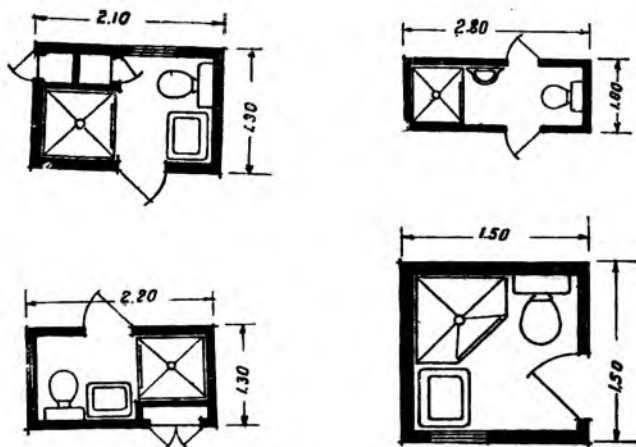


Рис. 17. Планы душевых кабин

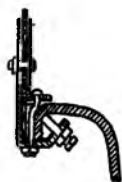


Рис. 18. Деталь зажима для борта ванны с облицовкой из плиток

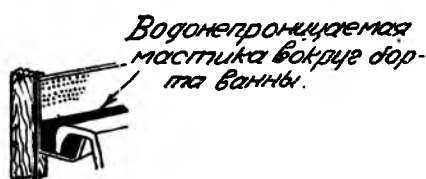


Рис. 19. Деталь примыкания борта к перегородке

Кроме вышеописанных трех основных предметов оборудования, в ванной комнате обязательно наличие вделанного в стену над умывальником зеркального шкафа для туалетных принадлежностей. Мыльница и подставка для стакана также вделываются в стену. Одна или две штанги для полотенец, крючки для вешания одежды, держатель для туалетной бумаги дополняют оборудование ванной комнаты. Большое удобство представляет встроенный шкаф для грязного белья. На рис. 15 показано устройство ниши с полками для полотенец.

КУХНЯ

Основной принцип планировки американского жилища, выражающийся в стремлении к максимальной экономичности в использовании площади и во всестороннем учете графика движения, особенно четко выявился в организации плана кухни и в ее оборудовании. Типы и габариты основных предметов оборудования кухни (рис. 23) — плиты, мойки и холодильника — подверглись тщательному изучению и разработке. Оборудование кухни становится все более и более компактным, комплексным и автоматическим. Газовый или электрический, автоматически регулируемый холодильник, газо-

вая или электрическая плита с термостатической установкой, механически контролируемая вентиляция — являются неотъемлемой принадлежностью современной кухни не только городского жилища, но и малоэтажных поселковых домов удешевленного типа. Отдельно стоящие предметы оборудования объединяются в один общий комплекс, и между ними исчезают промежутки, являющиеся совершенно излишними и недоступными для тщательной чистки. Создается единая, непрерывная рабочая поверхность стола, в нижней части которого располагается ряд шкафов, служащих местом для хранения посуды и продуктов. Настенные шкафы также предоставляют обширное место для хранения кухонного инвентаря. Посуда, кастрюли и прочий кухонный инструмент, обычно занимавший место на открытых полках или висевший по стенам, размещается в специально предусмотренных для этого хранилищах.

Помимо основных предметов оборудования, здесь помещается также водонагревательная установка, подающая горячую воду для кухни и ванной комнаты. В некоторых домах удешевленного строительства водонагревательная установка в кухне подает горячую воду для отопительной системы всего дома.

В кухне или примыкающей к ней кладовой помещаются стиральная машина, катки для глаженья белья и встроенная гладильная доска.

Планировка кухни и ее оборудование находятся в тесной связи с производящимся в ней технологическим процессом. Путем анализа совершаемой на кухне работы и расчленения ее на отдельные операции установлена определенная последовательность отдельных этапов. Для сокращения времени и энергии, затрачиваемых на производство этой работы, кухонное оборудование размещается в соответствии с последовательностью совершения операций. Поступающие на кухню продукты подвергаются сортировке, обработке и варке; затем приготовленная пища сервируется и подается к столу. Предметы оборудования в кухне (плита, мойка, шкаф-холодильник) размещаются в порядке, обеспечивающем бесперебойное выполнение операций. Центр разборки и сортировки продуктов включает стол-шкаф (вместе с холодильником). Следующий за ним центр обработки продуктов имеет стол и мойку. Центром варки пищи является плита, а центром сервировки и подачи — стол-шкаф. Каждый из этих центров должен быть обеспечен достаточной по-

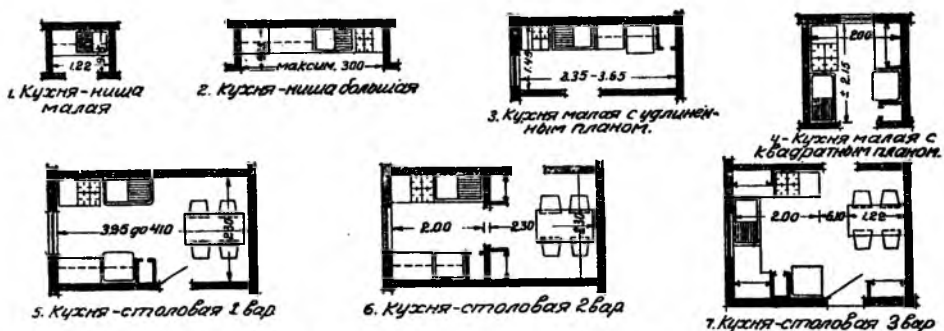


Рис. 20. Варианты планировок кухонь

верхушкой для производства данной работы и шкафами для хранения кухонного инвентаря.

При соблюдении указанной последовательности в расположении оборудования работа может производиться слева направо или в обратном порядке, но всегда таким образом, чтобы там, где работа начинается, находилось место разборки и хранения продуктов, а там, где она заканчивается, был стол для сервировки и место для хранения посуды. Желательно, чтобы доска для сушки посуды всегда находилась слева от мойки, а плита располагалась под прямым углом к ней или непосредственно против нее, если ширина кухни небольшая. Такой принцип организации пространства распространяется на все кухни, независимо от их типов и категорий.

В соответствии с типом жилища и степенью его заселенности американские кухни можно разделить на следующие три основных вида, причем каждый вид имеет несколько вариантов, как это видно на рис. 24:

- 1) кухня-ниша, 2) кухня малая и 3) кухня-столовая.

1. Кухня-ниша представляет собой минимальную, компактную кухню для однокомнатной или двухкомнатной квартиры, расположенную непосредственно в жилой комнате или передней, в нише-шкафу. Она состоит из трех основных, минимальных по своим габаритам, предметов оборудования: холодильника, плиты и мойки. В этой кухне, занимающей по фронту 1,20—1,50 м, духовой шкаф располагается над плитой, а небольшой холодильник помещается под мойкой. Шкаф для хранения запаса продуктов и посуды дополняет это оборудование. Если общая площадь квартиры позволяет, размеры кухни-ниши могут быть увеличены до 1,70—2,00 м. В этом случае холодильник устанавливается в ряд с остальным оборудованием, и размеры мойки увеличиваются. Глубина ниши не превышает 60 см.

2. Кухня малая (с альковом-столовой) для двухкомнатных и трехкомнатных квартир занимает площадь 2,50—3,50 м². Оборудование состоит из тех же трех основных предметов, что и в кухне-нише, но размеры отдельных предметов увеличиваются. В кухне этого типа очень практична установка двойной мойки, имеющей размер по фронту до 1,05 м.

Для хранения посуды и продуктов оборудуются встроенные столы-шкафы и настенные шкафы. В кухне помещается также небольшой откидной стол для утренних завтраков на одного или двух членов семьи (рис. 20).

3. Кухня-столовая для четырехкомнатных и пятикомнатных квартир занимает площадь около 7—9 м² и включает все необходимое оборудование, имеющееся в вышеописанных типах кухонь, но размеры холодильника и плиты увеличиваются. Увеличивается также рабочая поверхность стола, а следовательно, и количество столов-шкафов. В кухнях, предназначенных для обслуживания большой семьи, в более дорогих квартирах, все чаще начинает появляться механическая мойка для посуды. Она устанавливается рядом с обычной мойкой или объединяется с ней в единый комплексный прибор. В кухне-столовой помещается обеденный стол на три-четыре персоны.

* * *

Кухня, где хозяйка квартиры проводит большую часть своего времени, является одновременно рабочей и жилой комнатой, и ее архитектурному оформлению уделяется такое же внимание, как и остальным помещениям квартиры. Стены, наружная и внутренняя поверхности шкафов окрашиваются



Рис. 21. Детали обработки шва в кухонном столе

масляными и эмалевыми красками светлых тонов. Поверхность столов-шкафов покрывается цветным линолеумом или листовым материалом из пластмассы (типа «форманка»), легко поддающимся чистке. Особое внимание уделяется обработке шва в месте примыкания мойки к поверхности стола. Прежде чем наложить металлическую накладку (алюминиевую или из нержавеющей стали), скрывающую шов, его промазывают водонепроницаемой мастикой, обеспечивающей полную герметичность (рис. 21). Край стола также отделяется алюминиевой или хромированной обвязкой. Пол покрывается цветным линолеумом или цветной резиной. Большое распространение имеет рулонный материал, представляющий линолеум более дешевого типа и имеющий не джутовую основу, а картонную. Рисунок этого дешевого линолеума не инкрустируется, как это делается в дорогих сортах, а штампуются. Широкое применение получают плитки из синтетического материала на базе асфальта — «асфальтгайл». Они обладают большой прочностью на истирание, кислотоупорностью и имеют разнообразную расцветку.

Плиты

Ассортимент газовых и электрических плит сводится к следующим трем типам:

1) плиты малого размера (настольные) на три горелки, 2) плиты малого размера на четыре горелки и 3) плиты большие на четыре горелки.

Плиты малого размера на три горелки устанавливаются в кухнях-нишах. Духовой шкаф помещается над плитой. Плита устанавливается на стол-шкаф или холодильник. Плита малого размера на четыре горелки предназначена для малых кухонь. Духовой шкаф в этом случае помещается над плитой. Плита большая на четыре и пять горелок имеет духовой шкаф с двумя отделениями: одно из них дает сравнительно небольшой нагрев и служит для нагревания тарелок и сохранения пищи в горячем состоянии. Штампованный стальной корпус плиты покрыт белой жароупорной эмалью, легко поддающейся чистке. Поворотные краны сделаны из нержавеющей стали и отделаны цветной пластмассой. Горелки плиты (из нержавеющей металла) легко снимаются и разбираются для ежедневной чистки. Плиты новейшего типа снабжены термостатическим приспособлением, позволяющим регулировать температуру духового шкафа и автоматически сигнализирующим о предельной температуре для находящейся в духовом шкафу пищи. Газовые плиты имеют постоянный газо-

зажигатель, расположенный под поверхностью плиты и зажигающий горелку при повороте крана. Стены духового шкафа снабжены защитной изоляцией из нескольких слоев асбестовой ваты, и плита может быть вплотную придвинута к стене или к примыкающему к ней столу-шкафу.

Мойка

Кухонная мойка малого размера, устанавливаемая в кухнях-нишах, отливается из чугуна вместе с примыкающей к ней дренажной доской. Эта доска может быть расположена слева или справа от чаши. Имеются в продаже двойные мойки, где одна из чаш служит для споласкивания чистой посуды. Очень практична двойная мойка с одной глубокой чашей, предназначенной для мелкой стирки. Во время приготовления пищи глубокая чаша закрывается эмалированной доской, являющейся дополнительной рабочей поверхностью.

Более дорогие мойки штампуются из нержавеющей стали или белой бронзы типа «монель-металл». Мойки всех типов имеют поворотный кран-смеситель для горячей и холодной воды, расположенный на спинке. Минимальный размер одинарной мойки по фронту 70 см, размер чаши 30 см × 35 см. Размер двойной мойки по фронту от 0,80 до 1,25 м, размер чаши от 35 см × 35 см до 45 см × 45 см. Глубина мелкой чаши 18 см, глубина большой чаши 38—40 см, высота спинки над бортом 25 см, высота крана над бортом мойки 18 см. Мойка имеет фартук-дверцы, закрывающие сифон. В шкафу, находящемся под мойкой, хранятся ведра, тазы и предметы для чистки посуды.

Холодильник

Электрический или газовый холодильник служит хранилищем для всех скоропортящихся продуктов, включая овощи. Размеры холодильника выбираются в соответствии с численностью семьи, заселяющей квартиру. Корпус холодильника штампуются из стальных листов и покрывается белой эмалью. Выдвижные полки внутри холодильника делаются в виде решеток из нержавеющей металла. В нижней части холодильника имеется специальное отделение для хранения овощей.

В дешевых поселковых домах, в кухне у наружной стены устраивается небольшой шкаф-кладовая с отдушиной.

Встроенные кухонные шкафы

Для размещения многочисленного кухонного инвентаря в кухне оборудуется ряд встроенных шкафов-столов и настенных шкафов. Эти шкафы заготавливаются на заводах. Большое разнообразие их размеров может удовлетворить требования любого плана кухни. По данным фирмы Кэртис Вуд-Ворк, производящей деревянные кухонные шкафы, результаты обследования по стране около 50 тыс. кухонь показали, что их стены обычно имеют своим кратным 4 или 6 дюймов (10—15 см). Это дало возможность фирме определить примерный модуль размеров шкафов. Фирмой производится до 10—12 размеров (по ширине фронта). Глубина и высота шкафов являются относи-

тельно постоянной величиной. Глубина стола-шкафа 55—60 см, настенного 30—35 см. Высота стола-шкафа 85—90 см.

Набор шкафов-столов и настенных шкафов полностью обеспечивает полную кухню местом для хранения кухонной и столовой посуды и запаса продуктов.

В небольших квартирах, где нет отдельной столовой, вся столовая и чайная посуда хранится на кухне. Крышка стола, объединяющая все шкафы-столы в один общий комплекс, подгоняется на месте установки, в зависимости от количества шкафов. Большое распространение в американских кухнях имеют металлические эмалированные шкафы. Их преимуществом является абсолютная гигиеничность.

Кроме низких столов-шкафов и настенных шкафов, в кухне имеется один узкий высокий шкаф (45 см по фронту) для предметов чистки и уборки. Встроенная гладильная доска вдевается в дверцу этого шкафа или укрепляется на стене в нише (рис. 22).

Типы и габариты всех предметов оборудования кухни показаны на рис. 23.

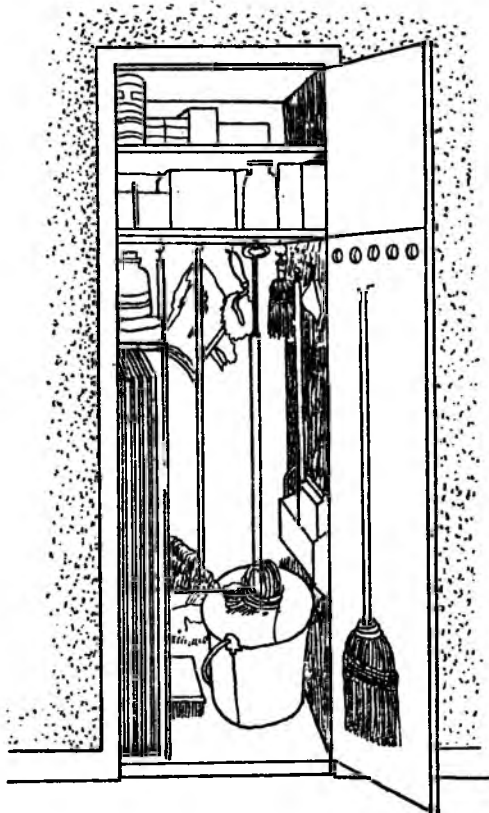
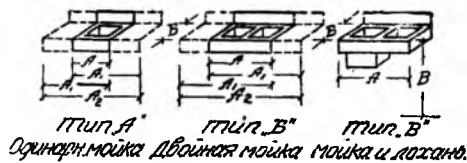


Рис. 22. Встроенный шкаф для предметов чистки и уборки

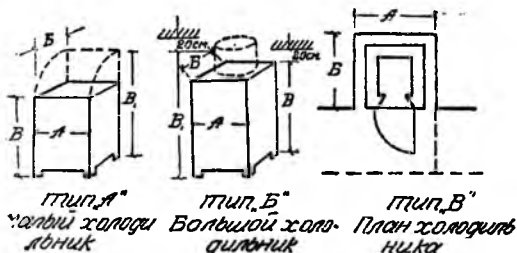


Тип А* Тип Б* Тип Б'*
Однородная мойка Двойная мойка Мойка и лоток

Мойка

Тип „А“ — однарная, чугунная эмалированная мойка, с дренажной доской, расположенной справа или слева от чаши. Тип „Б“ — двойная мойка, с дренажной доской, расположенной справа или слева от чаши. Тип „В“ — комбинация мойки и лотки для стирки

Тип	А	А ₁	А ₂	Б	В
	(в метрах)				
„А“	0,60	0,90	1,20	0,60	0,90
„Б“	0,80	1,25	1,70	0,60	0,90
„В“	0,80	—	—	0,60	0,90

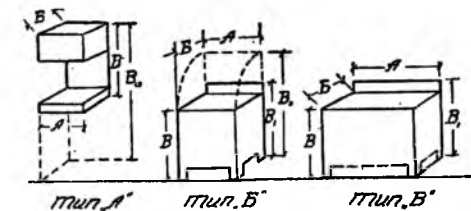


Тип А* Тип Б* Тип Б'*
Малый холодильник Большой холодильник План холодильника

Холодильник — газовый или электрический

Тип „А“ — малый холодильник-стол. Верхняя крышка на шарнирных петлях может подниматься. Тип „Б“ — большой холодильник с плоским верхом или с электроустановкой на верхней крышке

Тип	А	Б	В
	(в метрах)		
„А“	0,60—65	0,55	0,90
„Б“	0,60—75	0,60	1,20—40

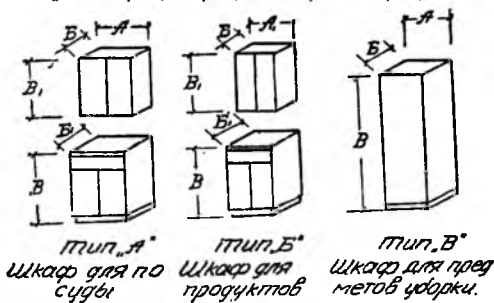


Тип А* Тип Б* Тип Б'*
Настольный тип. Малая плита Большая плита

Плита — газовая или электрическая

Тип „А“ — настольная плита на три горелки. Духовой шкаф расположен над плитой. Тип „Б“ — малая плита на 3 или 4 горелки. Крышка на шарнирных петлях опускается и закрывает всю поверхность плиты. Тип „В“ — большая плита на 4 или 6 горелок

Тип	А	Б	В	В ₁
	(в метрах)			
„А“	0,50	0,55—60	0,90	—
„Б“	0,75	0,60	0,90	1,10
„В“	1,05	0,60	0,90	1,10



Тип А* Тип Б* Тип Б'*
Шкаф для посуды Шкаф для продуктов Шкаф для предметов уборки

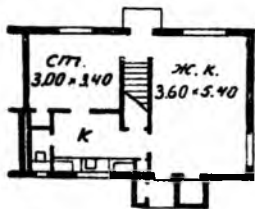
Шкафы — шкафы-столы и шкафы настенные

Тип „А“ — шкафы-столы и настенные шкафы для кухонной посуды. Тип „Б“ — шкафы-столы и настенные шкафы для продуктов. Тип „В“ — шкафы-столы и настенные шкафы для предметов чистки и уборки. Путем комбинирования этих шкафов с мойкой, плитой и холодильником составляются любые комплекты в соответствии с размерами и габаритами кухни

Тип	А	Б	В	В ₁
	(в метрах)			
„А“	0,55—60	0,60	0,90	0,65
„Б“	0,45—50	0,60	0,90	0,65
„В“	0,45	0,60	0,60	—

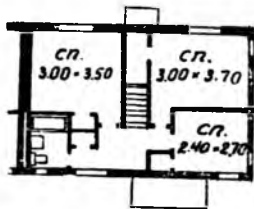
Рис. 23. Типы и габариты кухонного оборудования

РАСПОЛОЖЕНИЕ ВСТРОЕННЫХ ШКАФОВ В КВАРТИРАХ БЛОЧНЫХ ДОМОВ
И В ОТДЕЛЬНО СТОЯЩИХ ДОМАХ (рис. 24)

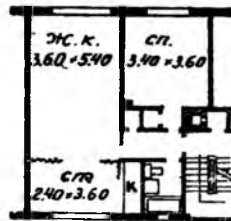


I этаж

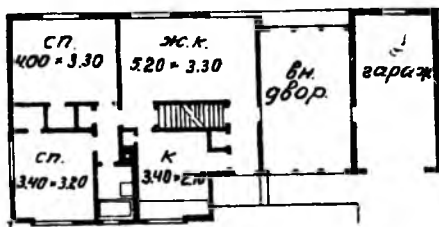
Квартира в двухэтажном групповом доме. В первом этаже встроенные шкафы расположены в передней и столовой. Во втором этаже каждая из трех спален имеет стеновой шкаф



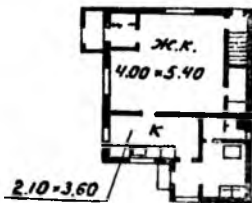
II этаж



Трехкомнатная квартира в групповом доме. Жилая комната объединена со столовой. Кухня расположена в нише. Встроенный шкаф-перегородка выходит в переднюю

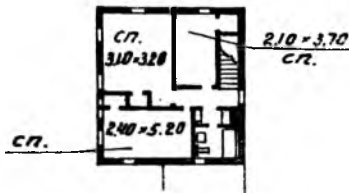


Одноэтажный отдельно стоящий дом. Комбинированный шкаф-перегородка разделяет две спальни. В передней помещается шкаф для хранения верхней одежды



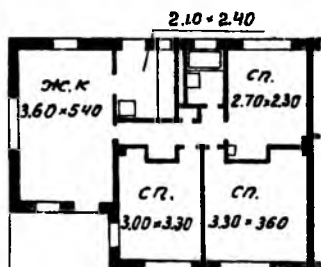
I этаж

Двухэтажный отдельно стоящий дом. В первом этаже передняя и имеет угол у входной двери в жилой комнате. К кухне примыкает кладовая, служащая одновременно прачечной

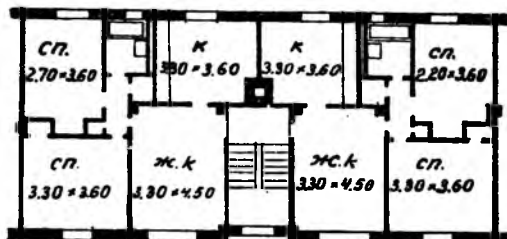


II этаж

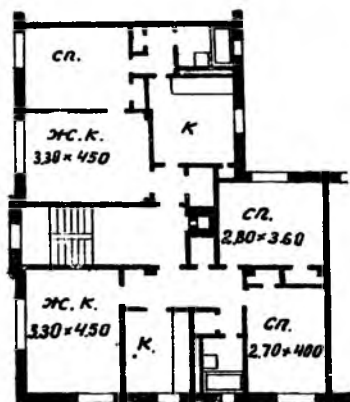
Продолжение рис. 24



Четырехкомнатная квартира в блочном доме. Каждая спальня имеет встроенный шкаф хранения белья и платья



Трехкомнатные квартиры в многоэтажном доме. Спальни разделяются комбинированным шкафом перегородкой



Двухкомнатные и трехкомнатные квартиры в многоэтажном доме

Рис. 24. Расположение встроенных шкафов в квартирах блочных домов и в отдельно стоящих домах

Условные обозначения к рис. 24:

Ж. к. — жилая комната

Сп. — спальня

К. — кухня

ПРЕИМУЩЕСТВА ВСТРОЕННОГО ОБОРУДОВАНИЯ

В основном, преимущества, даваемые встроенным оборудованием, могут быть сведены к следующему:

- 1) полностью используется полезная кубатура квартиры;
- 2) создаются большие удобства в отношении бытового пользования квартирой;
- 3) использование передвижных шкафов-перегородок дает возможность приспособить жилище к меняющимся потребностям семьи путем уменьшения одних помещений и увеличения других;
- 4) экономятся отделочные материалы на площади пола и стены, занимаемой встроенным оборудованием.

Участие архитектора в создании единого комплекса оборудованного жилого интерьера играет большую положительную роль. В подавляющем большинстве случаев жильцы, не умея рационально использовать занимаемую ими площадь, испытывают неудобства от неправильного распределения помещений и чрезмерного загромождения квартиры мебелью и различными предметами домашнего обихода. Мебель, привозимая ими в новую квартиру, часто не подходит к ней по своим габаритам. Во многих случаях для новых мало-метражных квартир муниципального строительства эта мебель бывает слишком велика. Встроенное оборудование в значительной мере облегчает задачу архитектурного решения интерьера. Опыт архитектора, его профессиональный навык и художественный вкус приходят в этом случае на помощь жильцу, подсказывая наиболее экономичное и целесообразное решение задачи пользования квартирой. В Америке при архитектурных мастерских и крупных мебельных магазинах существует институт «оформителей интерьера» (interior decorator), архитекторов-художников, специалистов по оборудованию жилища. При оборудовании квартиры или покупке мебели фирма предоставляет своим клиентам возможность консультации по всем вопросам мебелировки и внутреннего оборудования как с архитектурно-художественной, так и с утилитарно-практической стороны.

Продуманное и разработанное архитектором расположение встроенной мебели ни в коей мере не придает интерьеру отпечатка стандарта и монотонного однообразия. Архитектор определяет лишь основную архитектурную схему интерьера. Выбор и размещение нестационарной мебели (стульев, кресел, столов), драпировок на окна и двери, световой арматуры, наконец, отделочные материалы и цветовая гамма дают жильцам полную возможность проявить индивидуальный вкус в художественном оформлении своего жилища.

Архитектор-проектировщик, работая над основной схемой плана и расположением отдельных помещений внутри жилой ячейки, одновременно определяет размещение отдельных элементов обстановки соответственно их функциональному назначению. Жилое помещение перестает быть «строительным объемом», наполненным всевозможными предметами обстановки, размещение и габариты которых никак не учитываются в процессе проектирования. Напротив, оно представляет законченный комплекс жилища, подчиненный во всех элементах архитектурного оформления и внутреннего оборудования одной и той же идее. Встроенное оборудование, подчеркивая общую архитектурную идею плана жилой ячейки, открывает возможности для создания единой архитектурной композиции интерьера.

**СПИСОК ЛИТЕРАТУРЫ, ИСПОЛЬЗОВАННОЙ В КАЧЕСТВЕ ИСТОЧНИКОВ ДЛЯ
СОСТАВЛЕНИЯ НАСТОЯЩЕГО ОБЗОРА**

1. Журнал „Architectural Forum“ за 1937, 1938, 1939, 1940, 1941 гг.
 2. Журнал „Architectural Record“ за те же годы.
 3. Журнал „Building and Building Management“ за 1937, 1938, 1939 и 1940 гг.
 4. Interior Architecture and Decoration by Sherrill Whiton.
 5. The Book of Furniture and Decoration by Joseph Aronson.
 6. Architectural Graphic Standards.
-

ИЛЛЮСТРАЦИИ



Рис. 25. Передняя в коттедже. Встроенный шкаф для верхней одежды и туалетная комната помещаются справа от входной двери. Шкаф для спортивных принадлежностей помещается под лестницей

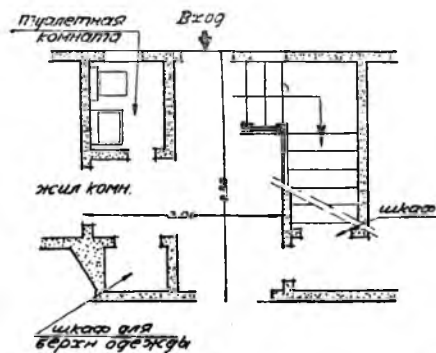


Рис. 26. Встроенный шкаф для верхней одежды (план)

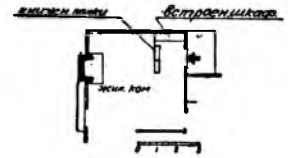
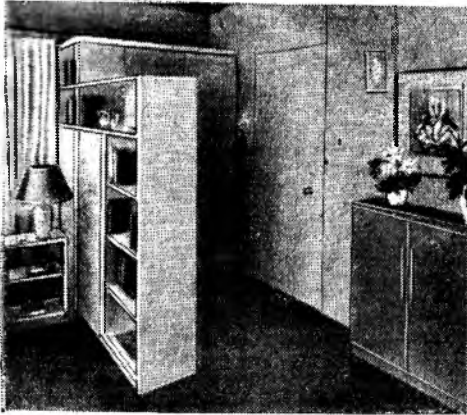


Рис. 28. Жилая комната с встроенным шкафом-перегородкой (план)

Рис. 27. Часть пространства жилой комнаты, отделенная встроенным шкафом-перегородкой, выполняет функцию передней

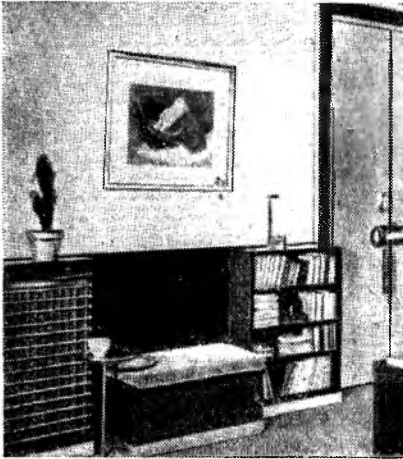


Рис. 29. В передней комнате маленький диван-скамья с поднимающимся сиденьем, дает дополнительное место для хранения. Примыкающие к нему этажерка для книг и ниша радиатора объединены в один общий комплекс

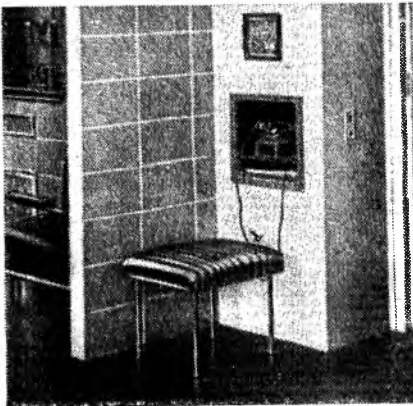
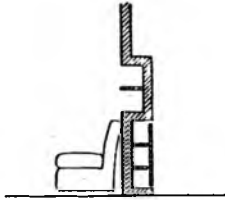


Рис. 30. Встроенная ниша для телефона в передней комнате. В нижней ее части находится выдвижная полка для блокнота. Телефонная книга хранится под полкой



*Разрез перегородки с
встроенными полками
для книг.*

Рис. 31—32. Встроенные книжные полки над диваном заглублены в плоскость стены. Внутренняя поверхность ниши и ее края отделываются деревом

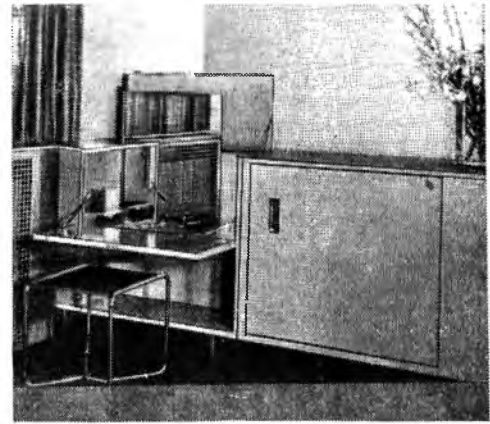
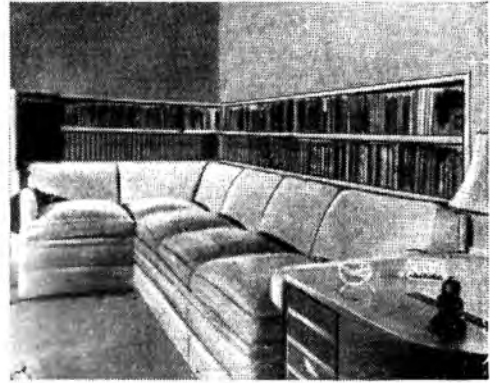


Рис. 33. Туалетный стол во встроенном шкафу жилой комнаты

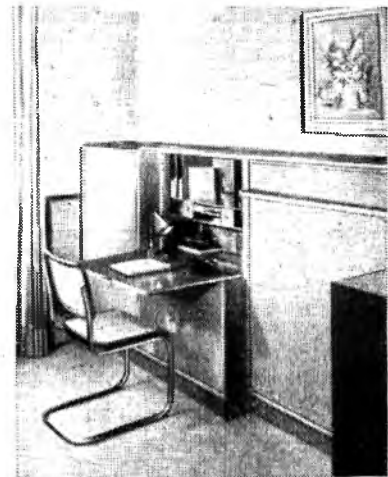


Рис. 34. Встроенный книжный шкаф-секретер; откидная доска, опирающаяся на выдвижной кронштейн, служит рабочим столом. В примыкающем к нему шкафу помещается кровать, на ночь откидывающаяся от стены



Рис. 35. Встроенный книжный шкаф в жилой комнате. В нижней докольной его части помещаются комплекты журналов и газет, в верхней части — фотопринадлежности и рабочий инструмент

Рис. 36. Встроенный книжный шкаф занимает всю стену комнаты. Для размещения книг полностью использовано все пространство от пола до потолка. Полки и перегородки шкафа покрыты краской под цвет стен комнаты



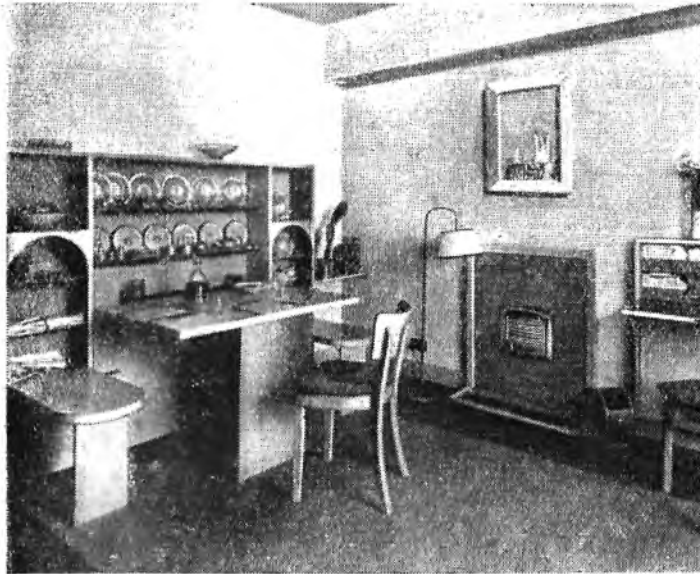


Рис. 37. Откидной обеденный стол и скамьи. Этот встроенный комплекс мебели заменяет традиционный буфет и стол в жилой комнате

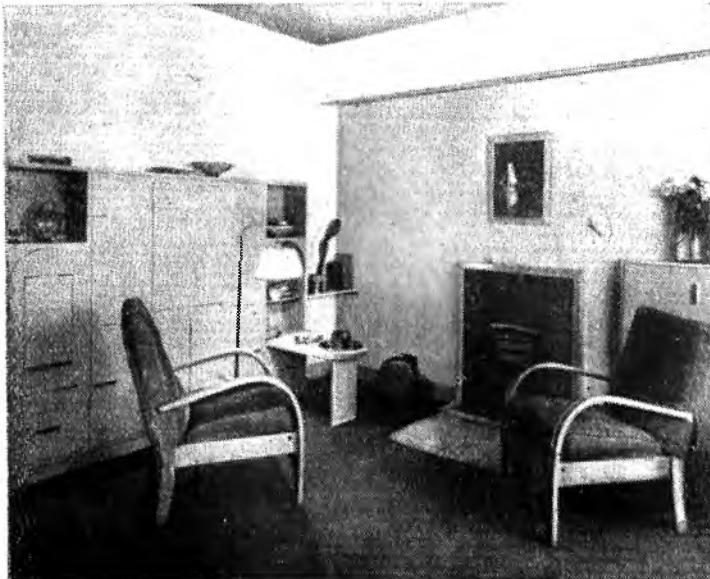


Рис. 38. Тот же комплекс в закрытом виде

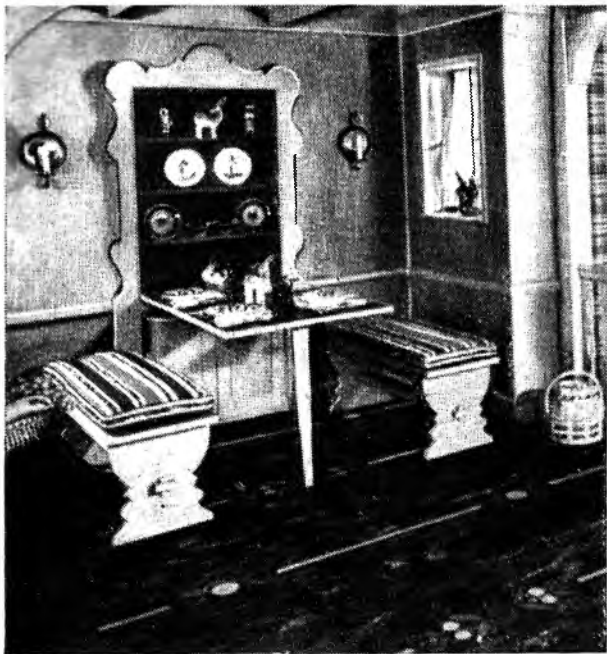


Рис. 39. Откидной стол для завтраков в жилой комнате. Внутренняя поверхность ниши и полки для посуды окрашены в яркий цвет. Наружная сторона доски стола и стены комнаты отделаны ножевой фанерой

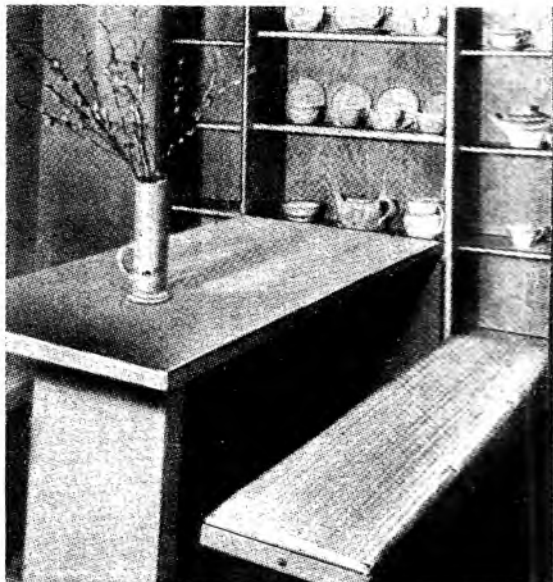


Рис. 40. Откидной обеденный стол на 4—5 человек. В нише на полках размещается небольшой запас посуды. Откидные скамьи, по обеим сторонам стола, имеют мягкие подушки из цветной ткани

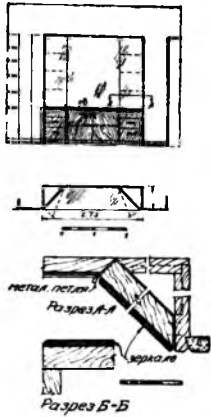


Рис. 41. Встроенный буфет-ниша (план и детали конструкции)

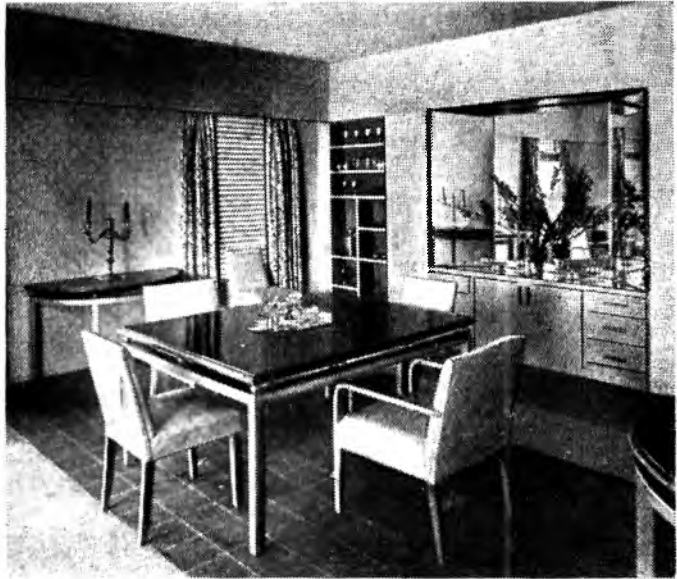


Рис. 42. Встроенный буфет и ниша для посуды; верхняя часть ниши буфета облицована зеркалами



Рис. 43. Встроенные буфеты в столовой. Стены отделаны „флексвуд“ — новым отделочным материалом (ножевой фанерой, наклеенной на полотно)

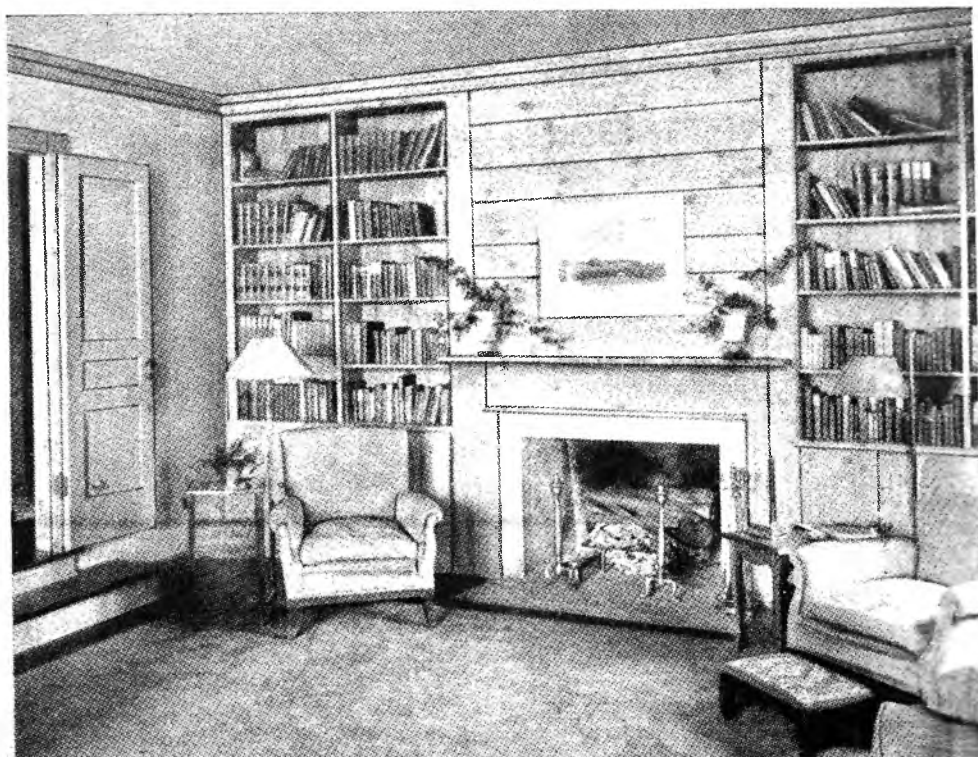


Рис. 44. Камин в жилой комнате. Встроенные книжные полки и часть стены над камином отделаны сучковатой сосной

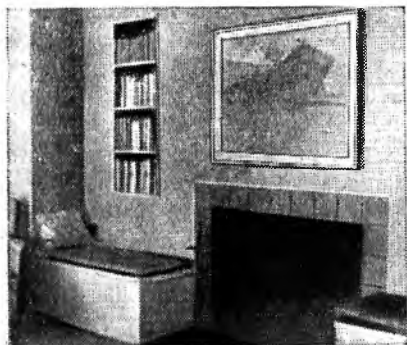


Рис. 45. Встроенные диваны-скамьи по обеим сторонам камина имеют поднимающиеся сиденья, под которыми находятся ящики. Над диваном — небольшая ниша с полками для книг

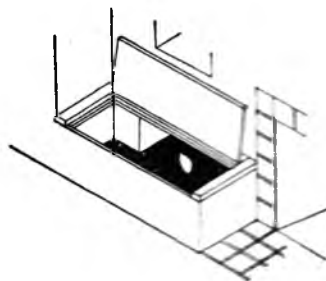


Рис. 46. Аксонметрический чертёж того же дивана в открытом виде

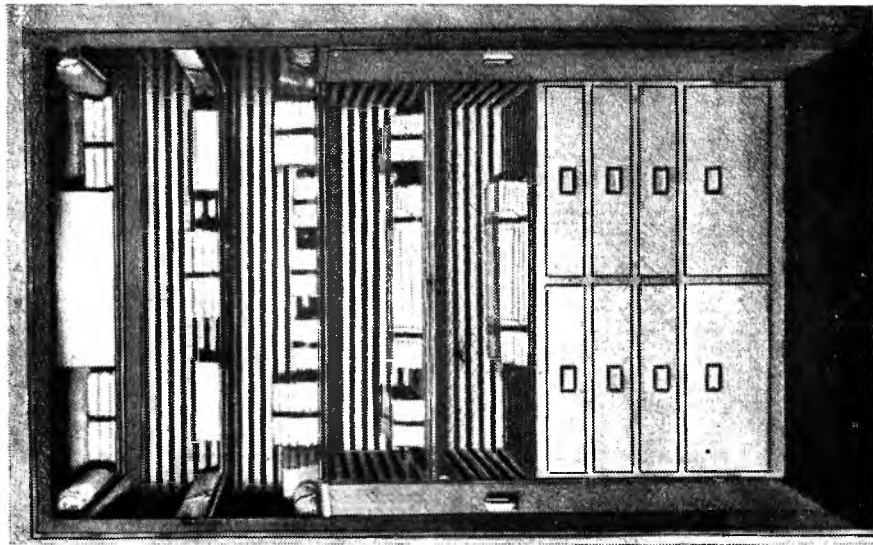


Рис. 47. Внутреннее оборудование стенового шкафа для постельного и столового белья. В нижней части шкафа имеются ящики. Ширина полок — 36—38 см. Глубина ящиков — 55 см. Стены шкафа затянуты полосатым вошемым глянцевым крегоном. Выдвижные ящики выкрашены эмалевой краской

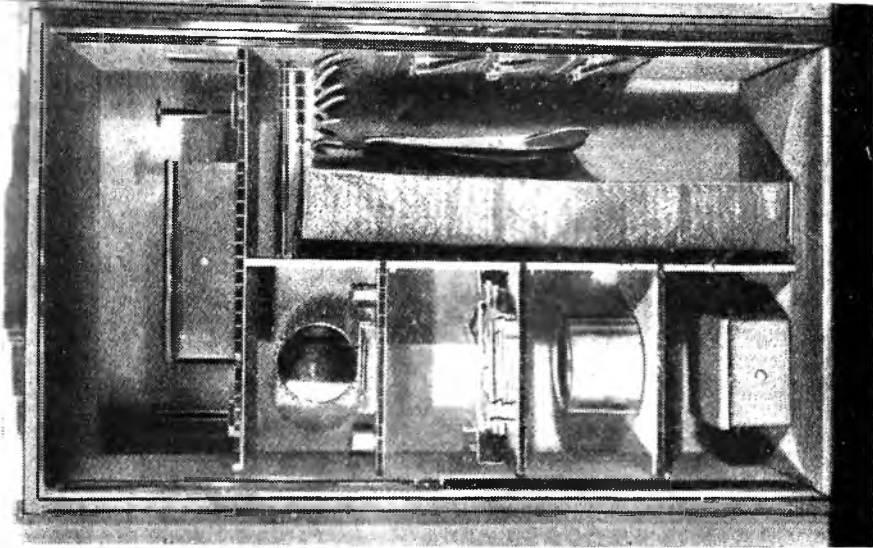


Рис. 48. Встроенный шкаф для одежды и белья имеет штангу для вешалок и полки для хранения белья, шляп и различных принадлежностей туалета. Мешок с четырехугольными сторонами, плотно закрывающийся замком «молния», служит для хранения редко одеваемого платья. На правой боковой стене шкафа имеется мешок с отделениями — карманами для обуви. Маленькое зеркало и туалетный трибор на одной из полок дополняют оборудование шкафа



Рис. 49. Оборудование стенового шкафа

Ширина шкафа по фронту — 90 см, глубина — 60 см, штанга для вешалок — 1,65 м. Справа — мешок-чехол с замком „молния“ для хранения праздничного платья, слева — мешок с карманами для хранения мелких вещей. Слева снизу — наклонные полки для обуви. На верхней полке — коробка для шляп, а также подставка-грибок для шляп

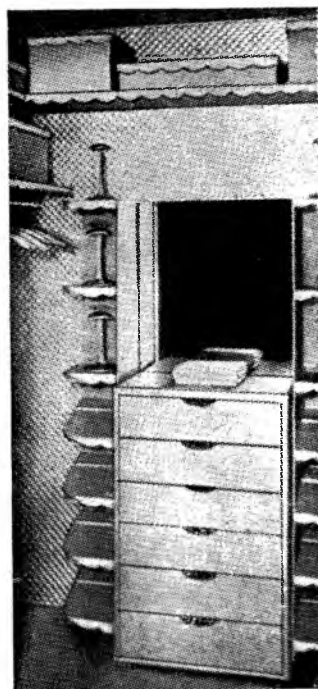


Рис. 50. Оборудование стенового шкафа-туалетной комнаты

Ширина — 1,50 м (и больше). Глубина — 1,20 м. Штанги для вешалок расположены по двум боковым стенам, перпендикулярно двери. Против двери помещается небольшой комод с ящиками для белья. По бокам комода — полки: нижние наклонные — для обуви, верхние горизонтальные с подставками-грибками для шляп. Стены ниши затянуты глянцевым воощенным креатоном

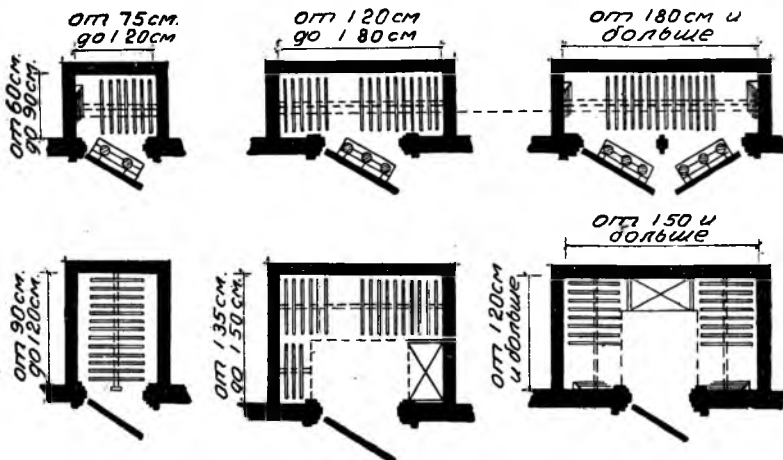


Рис. 51. Планы встроенных стеновых шкафов

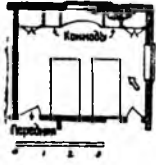


Рис. 52. План спальни с встроенным шкафом и туалетным столом

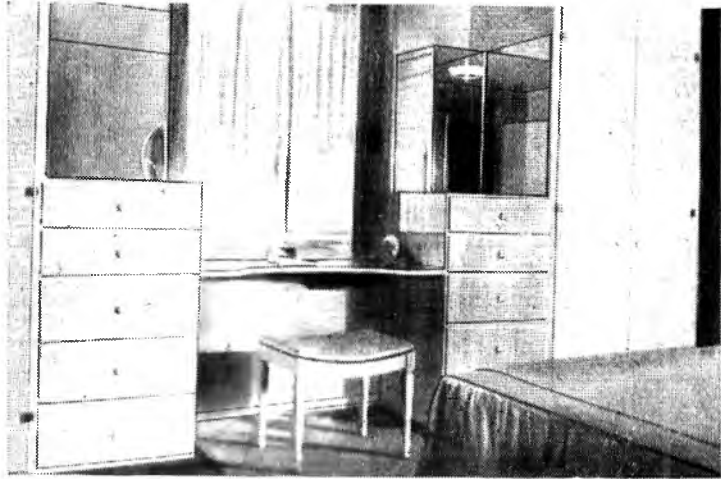


Рис. 53. Встроенные шкафы для платья и белья и туалетный стол занимают всю стену комнаты. Такое расположение мебели особенно удобно при малых габаритах спальни

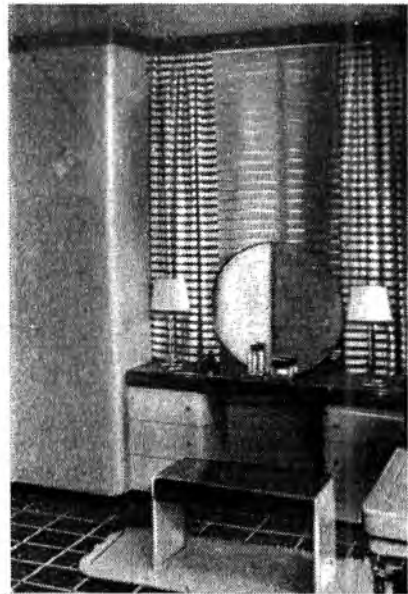


Рис. 54. Доска подоконника служит туалетным столом. Поднимающиеся вверх оконные рамы дают возможность использовать всю ширину подоконника



Рис. 55. Туалетный стол, объединенный с низкими встроенными шкафами, занимает всю стену спальни у окна



Рис. 56. Встроенные кровати в той же спальне расположены вдоль стены против окон. Такое расположение мебели удобно в спальне с продолговатым узким планом

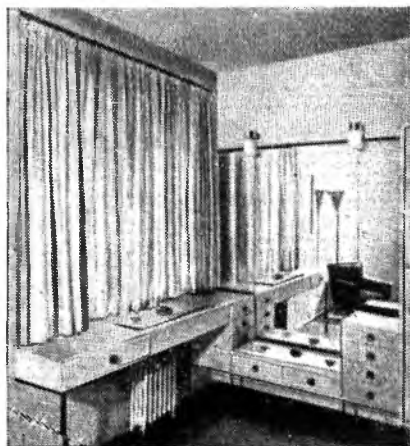


Рис. 57. Встроенный туалетный стол в спальне у окна

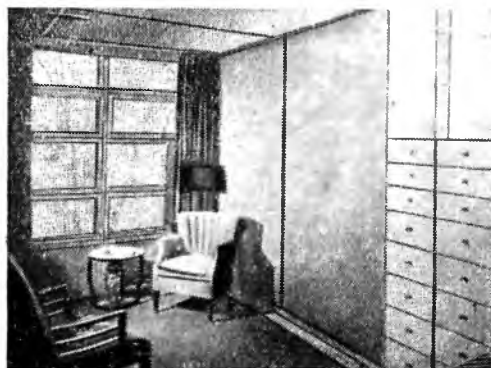


Рис. 58. Шкаф с раздвижными дверями и комод для белья занимают всю стену спальни

Рис. 59. Встроенная кровать в мансарде маленького коттеджа. Пружинный матрас устанавливается на выдвигающиеся ящики, служащие дополнительным местом хранения постельных принадлежностей

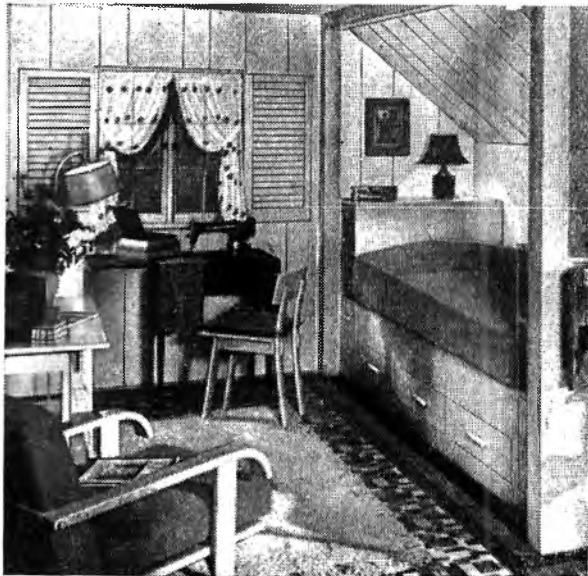
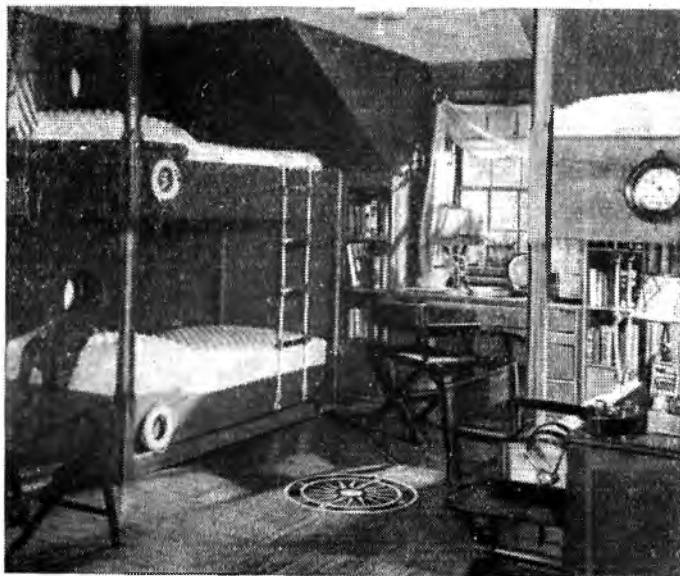


Рис. 60. Двухъярусное расположение кроватей в детской комнате для мальчиков-подростков



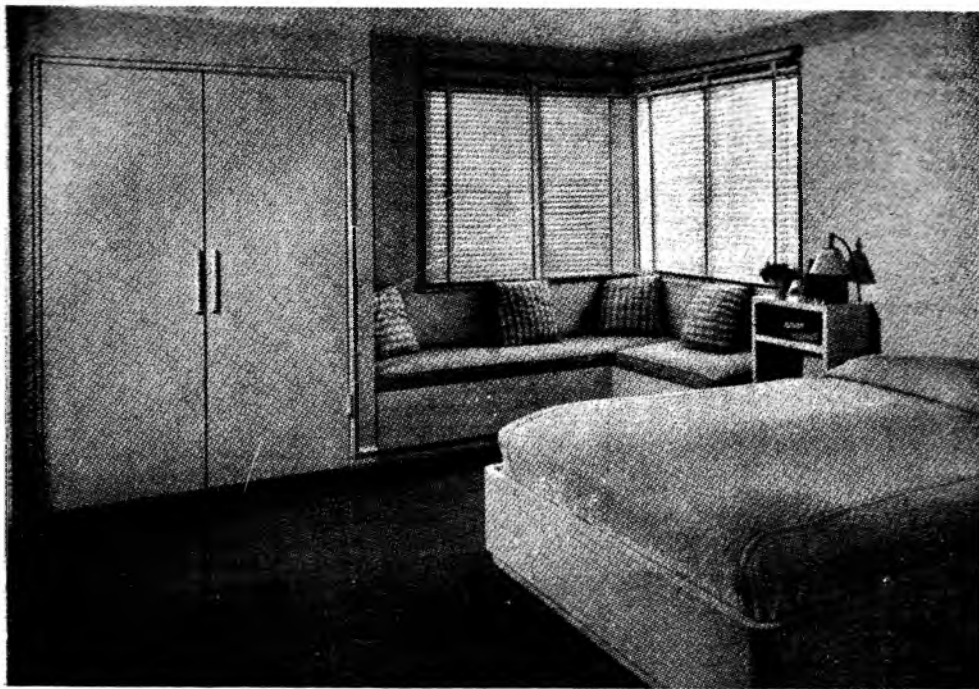


Рис. 61. Встроенный платяной шкаф, угловой диванчик под окном, тумбочки и база кровати сделаны из светлого клена. Стены выкрашены масляной краской серо-зеленого цвета. Покрывало на кровати и диванные подушки также серо-зеленого цвета, но более темного оттенка. Пол затянут темнозеленым ковром



Рис. 62. Двухъярусное расположение кроватей в комнате для подростков

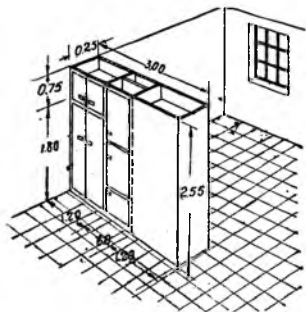


Рис. 63. Встроенные шкафы-перегородки. Аксонометрический вид

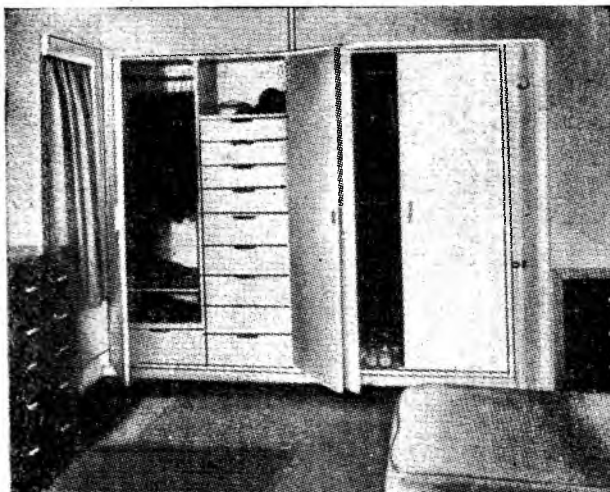


Рис. 64. Встроенный шкаф в спальне на два человека. Левая его часть служит для хранения платья и имеет штангу для вешалок. В нижней части имеется ящик для обуви. Правая часть представляет собой комод для белья. Справа — тот же шкаф в закрытом виде

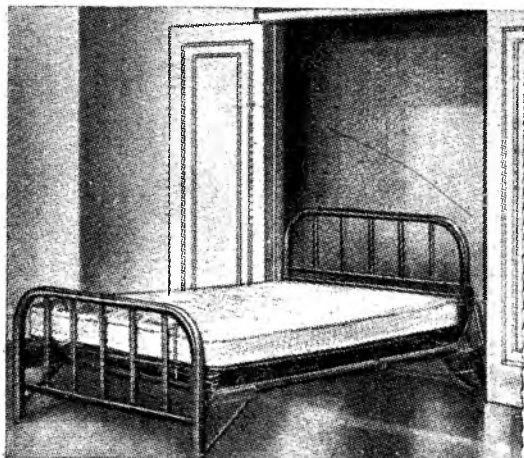


Рис. 65. Откидные металлические кровати в однокомнатных квартирах. Кровать у изголовья прикреплена болтами к полу. Пружины и отбалансированный противовес облегчают подъем кровати и приведение ее в вертикальное положение. Матрац и постельное белье удерживаются специальными зажимами

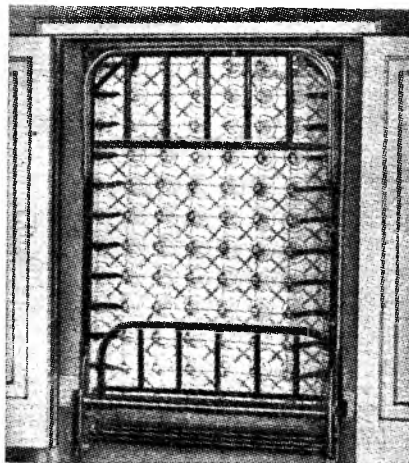


Рис. 66. Та же кровать в поднятом, вертикальном положении

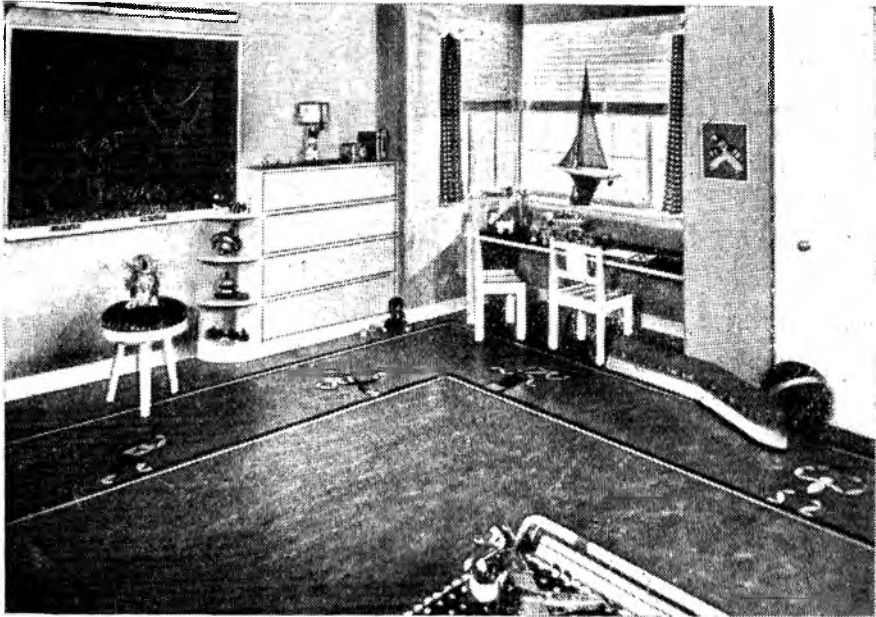


Рис. 67. Встроенный шкаф для игрушек и стол у окна в детской комнате. Стены и мебель окрашены масляной краской в жемчужно-серый цвет. Пол покрыт яркосиним линолеумом с инкрустациями красного и желтого цвета

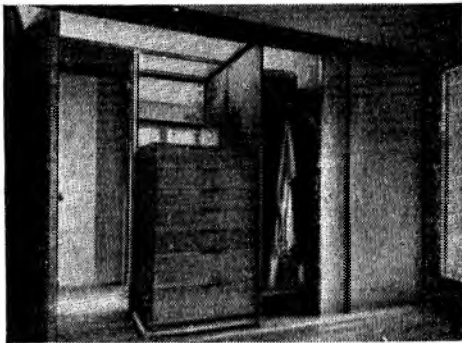


Рис. 68. Встроенный комплекс шкафа-перегородки в спальне. Легкие раздвижные двери дают возможность использовать полностью всю ширину шкафа. В стену над комодом вделано зеркало

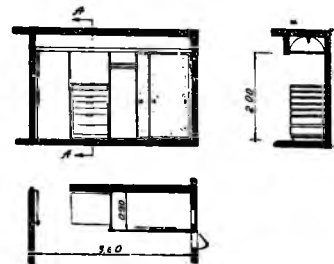


Рис. 69. Встроенный комплекс шкафа-перегородки (фасад, разрез, план)

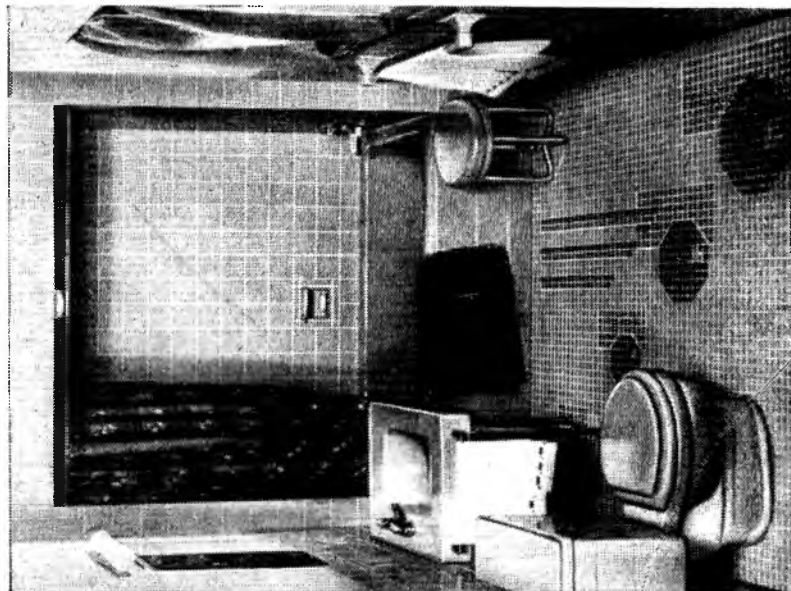


Рис. 70. Ванна с цельнолитым бортом-фардуком
встроена в нишу. Занавес из прорезиненной ткани
предохраняет пол от брызг. Фаянсовый умывальник
имеет кран-смеситель на широком горизонтальном
борту. Стены ванной комнаты облицованы керами-
ческими плитками. Пол покрыт керамической мо-
заикой

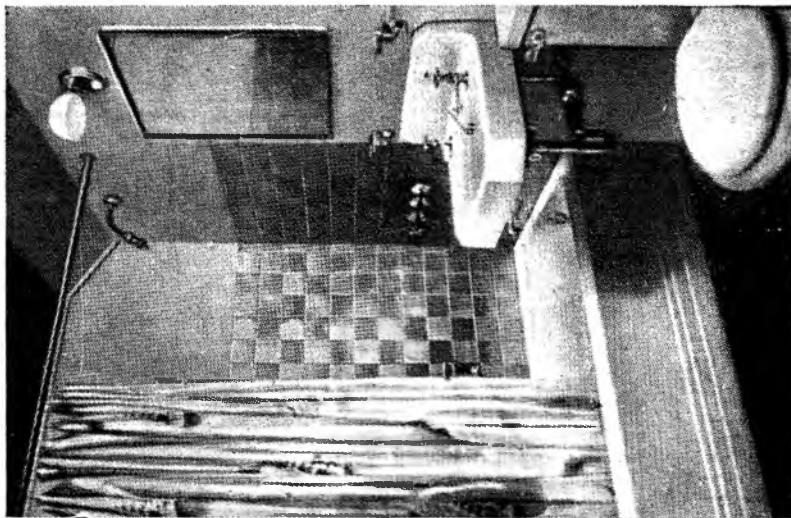


Рис. 71. Часть стены над ванной облицована
штампованными плитками из нержавеющей
металла. Умывальник со спинкой имеет два
крана — для горячей и холодной воды. Душе-
вой занавес — из прорезиненной ткани



Рис. 72. Встроенная в нишу ванна с цельноотлитым бортом-фартуком. Умывальник имеет спинку в виде полочки, на которую ставятся туалетные принадлежности. Металлические ножки умывальника соединены с горизонтальными штангами-вешалками для полотенец. Стены, как и пол, покрыты тонким стеновым линолеумом

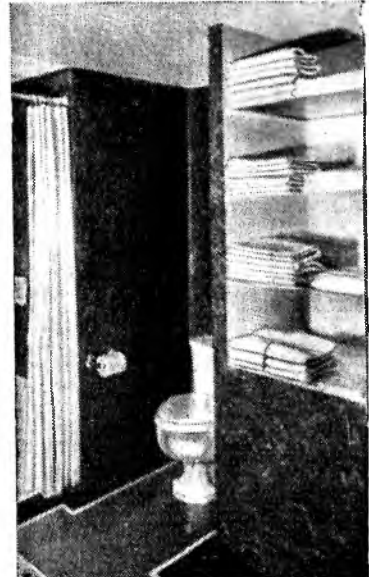
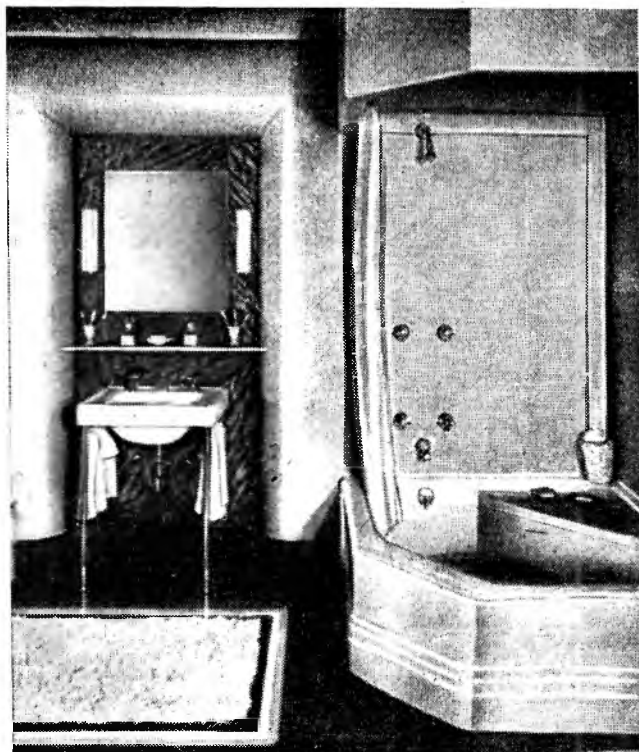


Рис. 73. Ниша в ванной комнате с полками для полотенец. Внутренняя поверхность ниши и полки выкрашены белой эмалевой краской

Рис. 74. Новый тип „диагональной“ ванны, устанавливаемой там, где нет достаточной длины простенка для установки обычной ванны. На одном из своих углов ванна имеет широкое удобное сиденье. Стены ванной комнаты покрыты тонким стеновым линолеумом цвета беж. Душевой занавес, коврик и полотенца — цвета бирюзы. Пол покрыт коричневым линолеумом



1

2

3

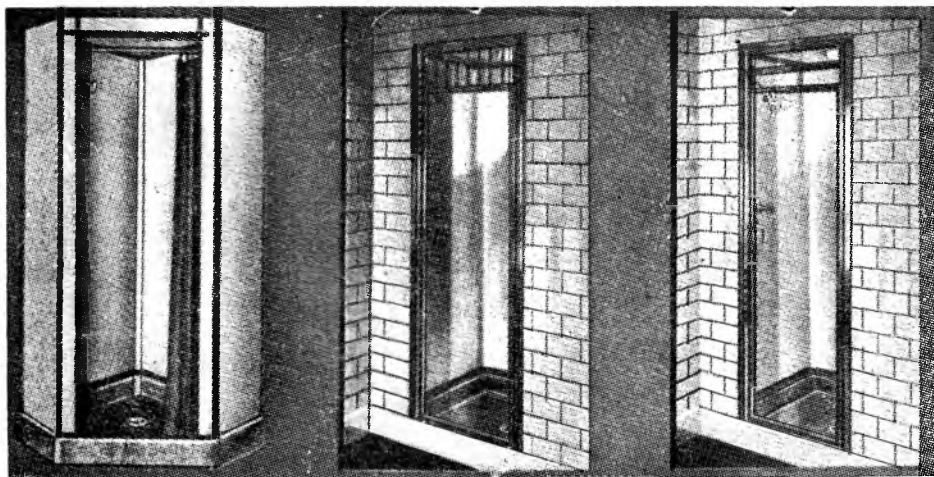


Рис. 75. Душевые кабины

1 — Угловая кабина из эмалированного металла. Занавес из прорезиненной материи.
2-3 — Встроенные кабины, облицованные внутри керамическими плитками. Двери кабины из зеркального полированного стекла в алюминиевой раме

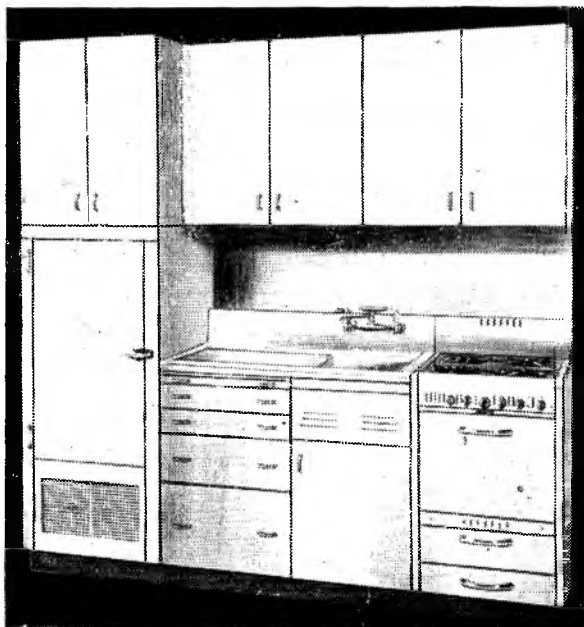


Рис. 76. Комбинированный набор оборудования для кухни-ниши. Общий размер по фронту — 2,00 м. Мойка с дренажной доской — чугунная, эмалированная. Настенные шкафы — также из эмалированного металла

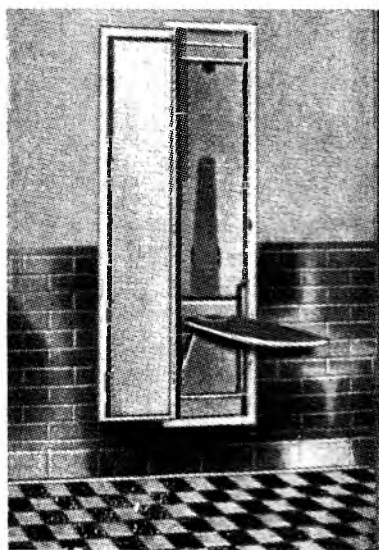


Рис. 78. Встроенная гладильная доска

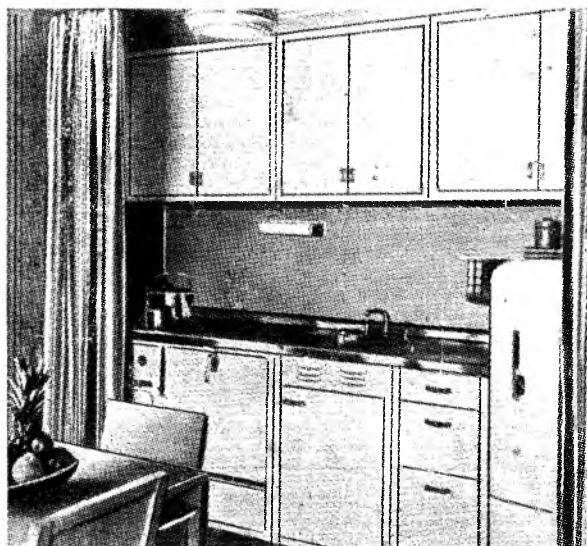


Рис. 77. Кухня-ниша в жилой комнате. Поверхность рабочего стола и мойка — из нержавеющей металла

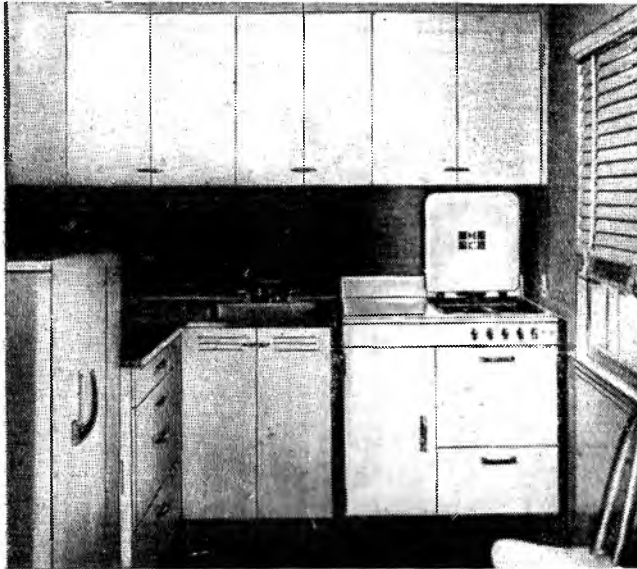


Рис. 79. Оборудование в кухне расположено буквой „Г“. Поверхность столов-шкафов покрыта линолеумом. Мойка — из штампованного нержавеющей металла. Левая часть газовой плиты в нижней своей части имеет отделение — термос для сохранения приготовленной пищи в горячем состоянии и подогревания тарелок

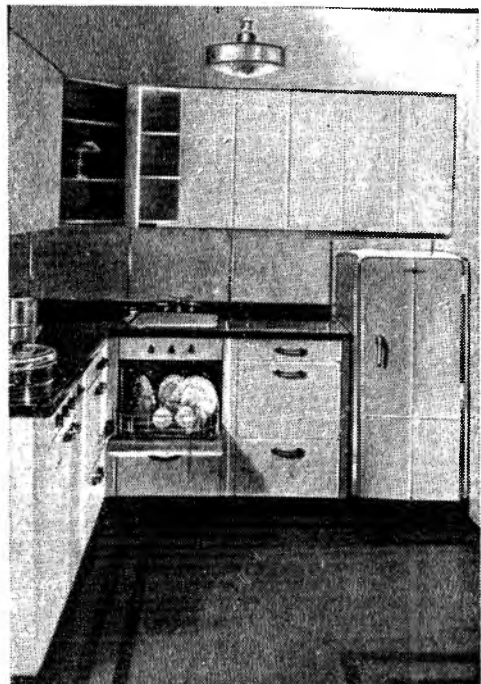


Рис. 80. Кухня с механической посудомойкой, расположенной непосредственно под чашей мойки. Поверхность столов покрыта линолеумом. Чаша мойки — литая чугуная, покрытая белой эмалью

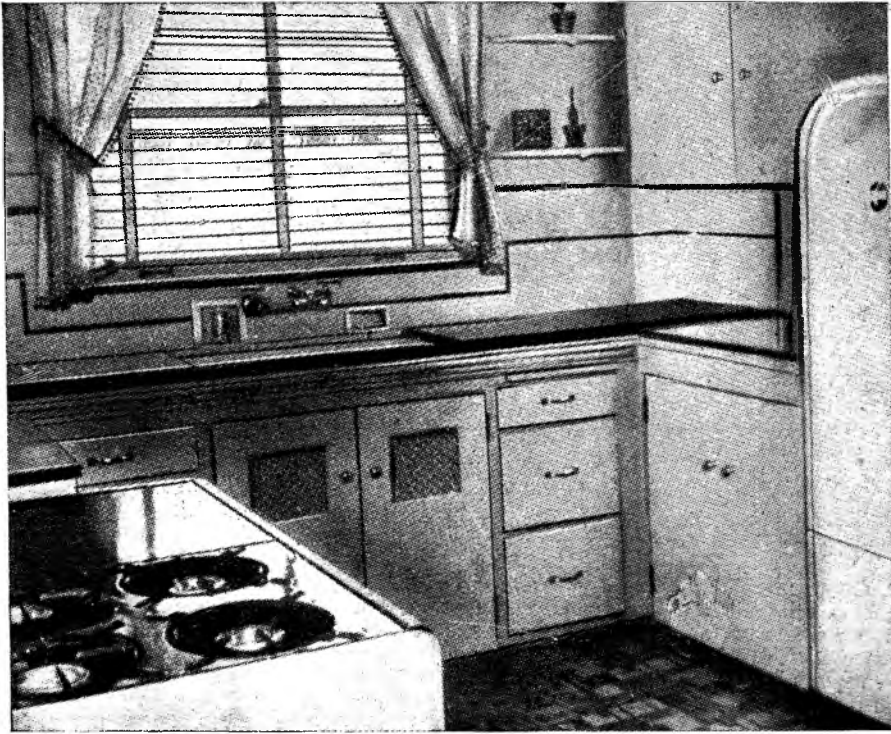


Рис. 81. Компактное расположение оборудования кухни в виде буквы „П“. Расположение мойки под окном наиболее удобно с точки зрения наилучшей освещаемости центрального рабочего места. Стены и шкафы выкрашены белой эмалевой краской, ручки встроенных шкафов — из красной пластмассы. Пол — из пестрого линолеума

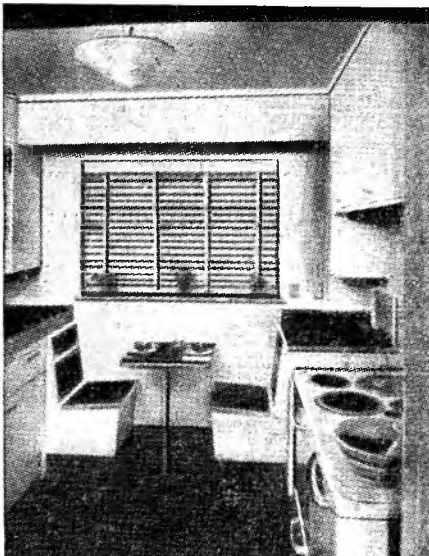


Рис. 82. Встроенные скамьи и стол для завтрака в маленькой кухне. Сиденья, спинки скамей, а также крышка стола покрыты линолеумом. Под сиденьями скамей помещены ящики-хранилища

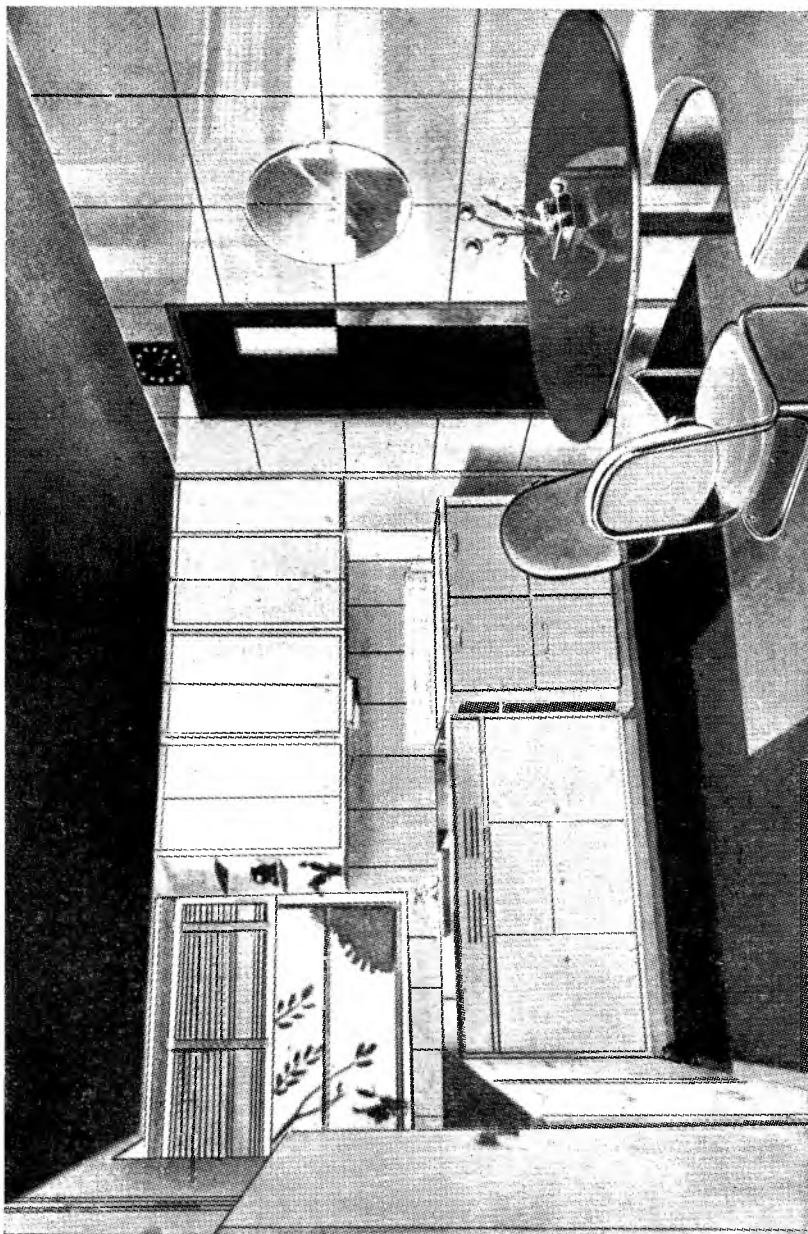


Рис. 88. Кухня с расположением оборудования в виде буквы "Г". В одном из углов кухни расположен встроенный диван-скамья и круглый стол для обедов и завтраков. Две стены кухни облицованы светложелтыми стеклянными плитами. Пол — из коричневого линолеума

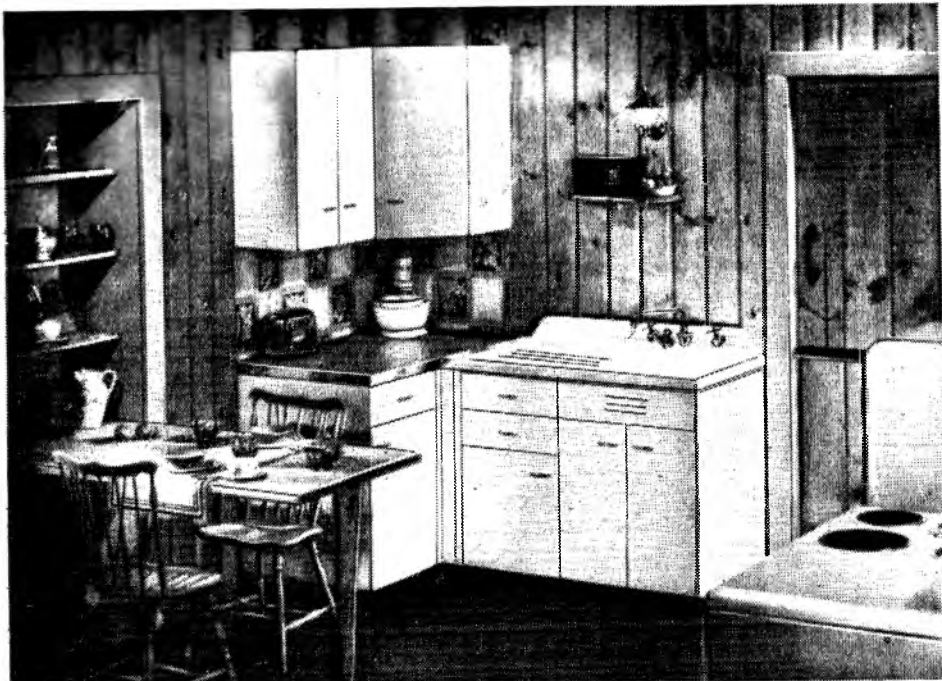


Рис. 84. Откидной стол для завтраков в кухне-столовой. В нише, скрытой за доской стола, встроены полки для посуды. Стены кухни обшиты сосновыми досками и покрыты прозрачным лаком, часть стены над столом-шкафом выложена пестрыми майоликовыми плитками. Пол покрыт синим линолеумом

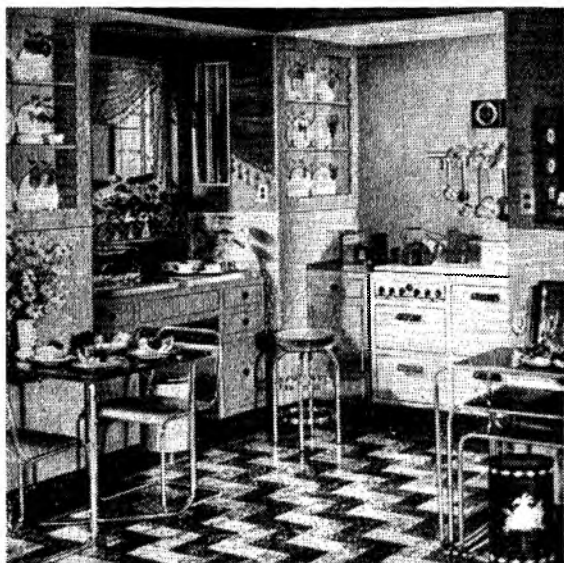


Рис. 85. Кухня-столовая. Заслуживает внимания расположение шкафов по сторонам окна, а также устройство мойки под окном. Общая цветовая гамма кухни: несколько тонов желтого и коричневого цвета. Пол — из резиновых плиток

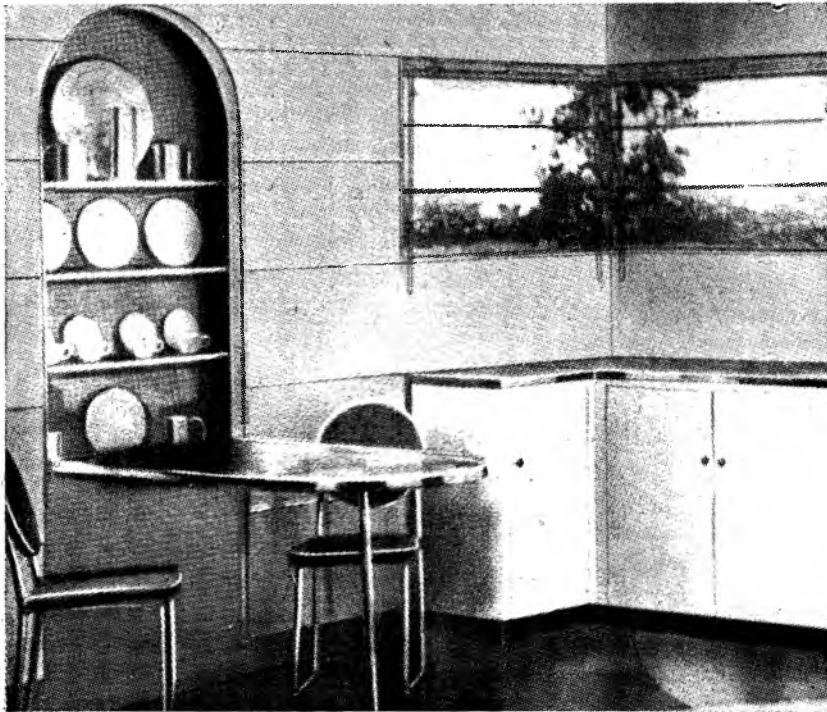


Рис. 86. Стены кухни выкрашены эмалевой краской серо-голубого цвета. Внутренняя поверхность ниши окрашена в блеклый розовый тон. Откидная доска стола опирается на металлическую хромированную ножку. Пол покрыт темносиним линолеумом



Рис. 87. Уголок для завтраков в кухне-столовой. Полукруглый диван обтянут клеенкой, имитирующей кожу. Крышка стола и тумбы шкафа из пластмассы

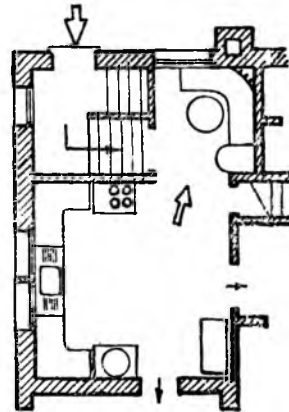


Рис. 88. Уголок для завтраков в кухне (план)



Рис. 89. Кухня-столовая в большой квартире. Низкий встроенный шкаф-перегородка отделяет столовый стол от плиты и мойки. Стены, шкафы, стол и стулья — из желтого клена. Пол покрыт белым линолеумом с синим, черным и красным узором

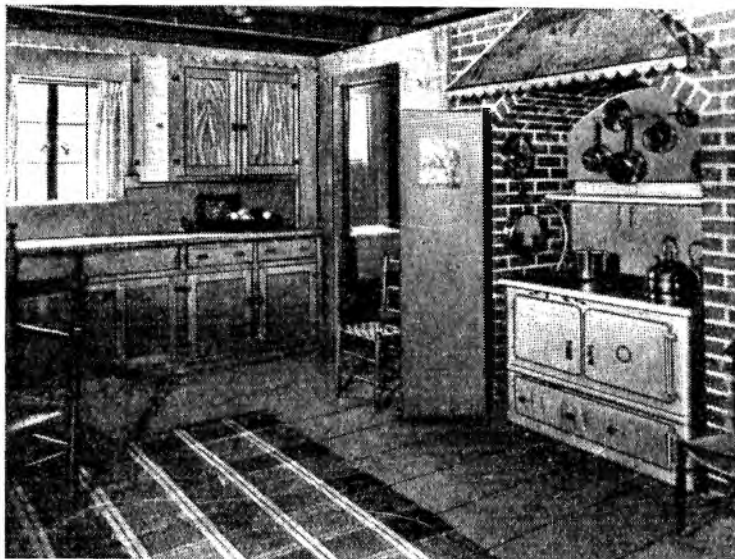


Рис. 90. Большая кухня-столовая в фермерском доме. Угольная плита помещается в нише, облицованной кирпичом. Встроенные шкафы-столы и настенные шкафы из неокрашенного дерева, покрытого прозрачным лаком. Пол — из сосновых досок

ПЕРЕЧЕНЬ ИЛЛЮСТРАЦИЙ

1. Встроенные шкафы в передней комнате	9
2. Встроенные шкафы для белья и спортивных принадлежностей	9
3. Конструкция комплексного встроенного шкафа-перегородки	10
4. Встроенные шкафы в жилой комнате для фотопринадлежностей и пр.	11
5. Шкафы в спальне	13
6. Туалетный стол в стенном шкафу	13
7. Расположение шкафов в смежных комнатах	14
8. Встроенные кровати	14
9. Встроенные шкафы и ниши для кровати	15
10. Встроенный туалетный стол и шкафы	15
11. Шкаф для женского гардероба	15
12. Шкаф для мужского гардероба	15
13. Варианты сочетания ванной комнаты и кухни	16
14. Планировка ванной комнаты	17
15. Встроенное оборудование в ванной комнате	19
16. Санитарное оборудование ванной комнаты	20
17. Планы душевых кабин	21
18. Деталь зажима для борта ванны с облицовкой из плиток	21
19. Деталь примыкания борта к перегородке	21
20. Варианты планировок кухонь	22
21. Детали обработки шва в кухонном столе	24
22. Встроенный шкаф для предметов чистки и уборки	26
23. Типы и габариты кухонного оборудования	27
24. Расположение встроенных шкафов в квартирах блочных домов и в отдельно стоящих домах	28—29
25. Передняя в коттедже	35
26. Встроенный шкаф для верхней одежды (план)	35
27. Часть пространства жилой комнаты, отделенная встроенным шкафом-перегородкой	36
28. Жилая комната с встроенным шкафом-перегородкой (план)	36
29. Маленький диван-скамья с поднимающимся сиденьем	36
30. Встроенная ниша для телефона в передней комнате	36
31—32. Встроенные книжные полки над диваном	37
33. Туалетный стол во встроенном шкафу жилой комнаты	37
34. Встроенный книжный шкаф-секретер	37
35. Встроенный книжный шкаф в жилой комнате	38
36. Встроенный книжный шкаф	38
37. Откидной обеденный стол и скамьи	39
38. Тот же комплекс в закрытом виде	39
39. Откидной стол для завтраков в жилой комнате	40
40. Откидной обеденный стол на 4—5 человек	40
41. Встроенный буфет-ниша	41
42. Встроенный буфет и ниша для посуды	41
43. Встроенные буфеты в столовой	41
44. Камин в жилой комнате	42
45. Встроенные диваны-скамьи	42
46. Аксонометрический чертеж того же дивана в открытом виде	42
47. Внутреннее оборудование стенного шкафа для постельного и столового белья	43
48. Встроенный шкаф для одежды и белья	43
49. Оборудование стенного шкафа	44

50. Оборудование стенового шкафа-туалетной комнаты	44
51. Планы встроенных стеновых шкафов	44
52. План спальни с встроенным шкафом и туалетным столом	45
53. Встроенные шкафы для платья и белья	45
54. Доска подоконника служит туалетным столом	45
55. Туалетный стол, объединенный с низкими встроенными шкафами	46
56. Встроенные кровати	46
57. Встроенный туалетный стол	46
58. Шкаф с раздвижными дверями и комод для белья	46
59. Встроенная кровать в мансарде маленького коттеджа	47
60. Двухъярусное расположение кроватей в детской комнате для мальчиков-подростков	47
61. Встроенный платяной шкаф	48
62. Двухъярусное расположение кроватей в комнате для подростков	48
63. Встроенные шкафы-перегородки. Аксонометрический вид	49
64. Встроенный шкаф в спальне на два человека	49
65. Откидные металлические кровати в однокомнатных квартирах	49
66. Кровать в поднятом, вертикальном положении	49
67. Встроенный шкаф для игрушек и стол у окна в детской комнате	50
68. Встроенный комплекс шкафа-перегородки в спальне	50
69. Встроенный комплекс шкафа-перегородки (фасад, разрез, план)	50
70. Ванна с цельноотлитым бортом-фартуком встроена в нишу	51
71. Часть стены над ванной облицована штампованными плитками из нержавеющей металла	51
72. Встроенная в нишу ванна с цельноотлитым бортом-фартуком	52
73. Ниша в ванной комнате с полками для полотенец	52
74. Новый тип «диагональной» ванны	53
75. Душевые кабины	53
76. Комбинированный набор оборудования для кухни-ниши	54
77. Кухня-ниша в жилой комнате	54
78. Встроенная гладильная доска	54
79. Оборудование в кухне в виде буквы «Г»	55
80. Кухня с механической посудомойкой, расположенной непосредственно под чашей мойки	55
81. Компактное расположение оборудования кухни в виде буквы «П»	56
82. Встроенные скамьи и стол для завтрака в маленькой кухне	56
83. Кухня с расположением оборудования в виде буквы «Г»	57
84. Откидной стол для завтраков в кухне-столовой	58
85. Кухня-столовая	58
86. Стены кухни с нишей	59
87. Уголок для завтраков в кухне-столовой	59
88. Уголок для завтраков в кухне (план)	59
89. Кухня-столовая в большой квартире	60
90. Большая кухня-столовая в фермерском доме	60

СОДЕРЖАНИЕ

Предисловие	3
Введение	5
Передняя комната	8
Жилая комната	11
Спальня	12
Ванная комната	17
Ванна	18
Умывальник	18
Унитаз	19
Обработка стен ванной комнаты	20
Кухня	21
Плиты	24
Мойка	25
Холодильник	25
Встроенные кухонные шкафы	25
Преимущества встроенного оборудования	30
Список литературы	31
Иллюстрации	33

Отв. редактор *Ив. Леонидов*
Технич. редактор *Е. А. Смирнова*

Сдано в набор 10/X 1944 г.
Подписано к печати 23/III 1945 г.
A15674. Форм. бум. 70×92¹/₁₆.
4 печ. листа. Уч.-изд. 7 л. 53760 зн.
в печ. л. Тираж 8000. Изд. № 84.
Цена 8 р. Заказ 2122

6-я тип. треста „Полиграфкнига“
ОГИЗа при СНК РСФСР.
Москва, 1-й Самотечный, 17.

Цена 8 руб.

16