

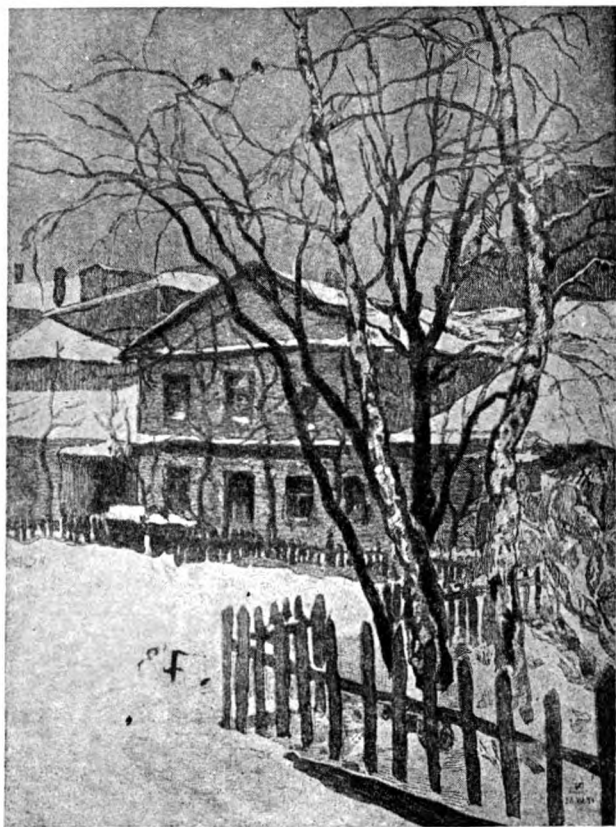
P. 11216307

ee



ИВАН ПАВЛОВ

масовая библиотека
"искусство"



Домик на Якиманге
Гравюра на линолеуме.

МИХ. СОКОЛЬНИКОВ

ИВАН НИКОЛАЕВИЧ
ПАВЛОВ

*НАРОДНЫЙ ХУДОЖНИК
Р.С.Ф.С.Р.*

ГОСУДАРСТВЕННОЕ ИЗДАТЕЛЬСТВО
„ИСКУССТВО“
Москва 1914 Ленинград

В дни великих побед Красной Армии над немецкими захватчиками имя столицы нашей родины — Москвы, салютующей героическим ее защитникам, произносится с особым волнением и гордостью. Это имя для советских людей является символом мощи, величия и красоты Страны советов и ее исторических деяний.

Москва воспета лучшими нашими художниками и поэтами, ей посвящены полные любви и восторга строки великих сынов нашей родины.

Москва, Москва!.. Люблю тебя, как сын,
Как русский, — сильно, пламенно и нежно!
Люблю священный блеск твоих седи
И этот Кремль зубчатый, безмятежный.

(Лермонтов.)

В числе лучших художников, «поэтов Москвы» справедливо называют имя Ивана Николаевича Павлова.

На протяжении своего шестидесятилетнего творческого пути он особенно любовно и проникновенно запечатлевает в своих дивных гравюрах облик красавицы-Москвы с ее древними баш-

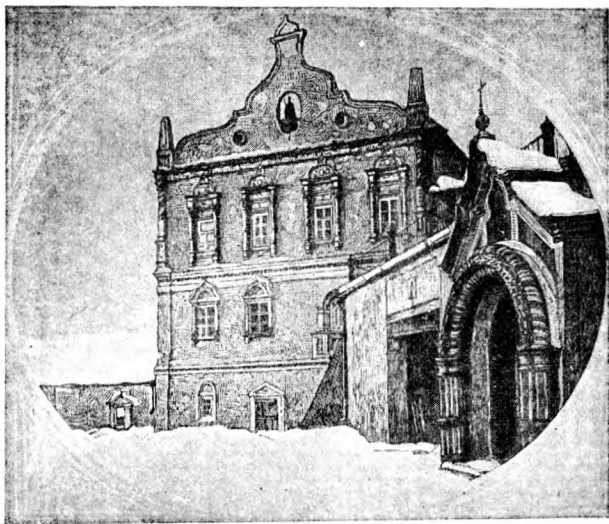
нями и дворцами, старинными стильными домиками с мезонинами и колоннами, с величественными стенами златоглавого Кремля.

Но не только Москве и ее окрестностям отдает Павлов свой художественный дар. Он также вдохновенно живописует и другие русские города и села, мастерски изображает пейзажи родной страны, создает обаятельные картины Волги, Оки.

Иван Николаевич Павлов, прежде чем стать замечательным художником-гравером, прошел жизненный путь, полный суровых лишений и испытаний. Родился он 5 марта 1872 года в Поповке, близ Каширы. С четырехлетнего возраста жил в Москве, где отец его служил сторожем при строящемся тогда храме Христа Спасителя. На постройке будущий гравер видел многих известных художников, работавших по росписи стен храма. Здесь он получил первые впечатления от искусства. Большое значение имели и посещения им тогда еще небольшой галереи картин П. М. Третьякова. Так зародилось у мальчика пристрастие к рисованию.

Однако поступить в Московское училище живописи, ваяния и зодчества, о чем мечтал Павлов, не удалось. После окончания им городской школы отец, обремененный семьей, вынужден был определить сына в граверную ремесленную мастерскую Рихау.

О пребывании в этой мастерской Павлов оставил интересные страницы воспоминаний в своей книге «Жизнь русского гравера»:



Рязань. Дворец Олега
Гравюра на линолеуме.



На Москва-реке. У старого Краснохолмского моста
Гравюра на линолеуме.

«Нас было в мастерской несколько учеников: Сашка Рыжий, Васька Ярославец, Петька Барчук, Васька Пистолет и я. Прозвища были священной традицией мастерской... Рабочий день начинался с семи часов утра и заканчивался в восемь часов вечера».

Ученики в первый год использовались на дежурствах по кухне, на побегушках у хозяйна и мастеров, помогали в шлифовке и грунтовке досок, а учились «с глаза»: смотрели да запоминали, как мастера делают. И только после первого года их обучали «тянуть линию» — прямую, волнистую, круги.

Обстановка была дикая. Мастера пьянствовали, прибегали к затрещинам и побоям, проделывали над учениками злые шутки.

Вот одна из сценок этого быта, так называемое «обучение смекалке».

«В обеденное время мастера посылали мальчика в закусную:

— Принеси-ка мне на две копейки таски.

Тот бежал в закусную. Там в этот час кутерьма, все с ног сбилось. А тут мальчишка:

— Дяденька, дайте на две копейки таски.

Под горячую руку хозяин хватал ничего не понимавшего мальчишку за волосы и свирепо начинал драть за вихры, раскачивая голову; здоровым пинком ноги он затем выпихивал его за дверь».

Таково было положение учеников.

Тяжелые условия ученья заставили Павлова покинуть мастерскую Рихау через два с половиной года. И все же тут он сумел постичь тон-

кую и сложную технику граверного искусства¹.

Двенадцатилетним учеником Павлов награвировал самостоятельно по рисункам Панова «Азбуку-картинку» на двадцати досках. Эти доски купил у него за рубль издатель Сытин, и этот первый труд художника-гравера печатался предпринимателем в течение 20 лет.

Через некоторое время Павлов вместе со своими товарищами открывает на кооперативных началах художественно-ксилографическую² мастерскую. Это был период мелкой ремесленной работы — гравирования для «Всеобщего календаря», различных газет, журналов и прейскурантов. Ремесленный труд не мог удовлетворить художника. Тяготая к искусству, Павлов каждое воскресенье посещал Третьяковскую галерею, где учился на произведениях великих русских художников.

В 1890 году он стремится перейти от ремесленной гравюры к созданию художественных гравюр с выдающихся картин. Выбор его остановился на Владимире Маковском, по личному совету которого он и стал гравировать его картину «В трактире». Маковский остался очень

¹ С глубокой древности и до конца XIX века гравирование (искусство вырезания рисунков на деревянных или металлических досках) было единственным средством размножения художественных произведений. Родиной гравюры с конца VI века нашей эры считается Китай. В Европе она появляется в XIII веке и своего расцвета достигает в XV—XVI столетиях.

² Ксилография (от греческого слова ксилон — дерево) — вид гравюры с деревянной доски, на которой вырезан рисунок.

доволен трудом гравера и просил его перейти к еще более сложной теме — к картине «Крах банка».

После года кропотливейшей работы Павлов закончил гравирование этой картины и предложил ее на просмотр в Училище живописи, ваяния и зодчества. Здесь ее смотрели сам В. Маковский и художники-профессора: Е. Сорокин, К. Лебедев и И. Прянишников. Молодой гравер одержал полную победу. Его работа вызвала единодушный восторг. Талант и упорство превозмогли все трудности.

Обе эти работы, а также гравюру с картины А. Е. Архипова «Подруги» посылает Павлов на объявленный в 1891 году в Петербурге Обществом поощрения художеств конкурс по деревянной гравюре. Павлов получает первую премию, гравюры его приобретает журнал «Живописное обозрение», куда затем его приглашают на работу.

Успех окрылил молодого художника. Павлова тянуло в Петербург, где он мечтал поработать у Матэ, лучшего русского гравера того времени. Несмотря на отказ отца выдать ему паспорт, он все же уехал в Петербург, где и пробыл с 1891 по 1903 год.

В Петербурге Павлов поступил в художественно-промышленное училище Штигица и одновременно занимался в домашней мастерской у Матэ. Но вскоре он вынужден был оставить учение: приехала из Москвы семья отца, художнику пришлось заботиться о ней, оказывать материальную помощь.

Тем не менее Петербург принес Павлову известность и сделал его имя популярным. В этот период своего творчества он гравировал преимущественно с картин известных русских, а частью и иностранных, художников. Его наперерыв приглашают к себе работать все крупные издатели. Сотни тысяч читателей «Нивы», «Живописного обозрения», «Севера», «Всемирной иллюстрации», «Родины» и других иллюстрированных журналов того времени знакомились по павловским гравюрам с картинами выдающихся мастеров искусства. Большинство новых картин, появлявшихся на Передвижной и других выставках, также печаталось в гравюрах Павлова. Он гравировал произведения Крамского, Репина, Сурикова, Рябушкина, Поленова, Маковского, Прянишникова, В. Верещагина, В. Васнецова, Нестерова и множество других.

Мастер тоновой гравюры (то есть такой, в которой площадь бумаги полностью закрывается линиями и их пересечениями), Павлов стремился передать всю сложную сущность живописной картины и даже особенности мазка и манеры каждого живописца. Анализируя гравюры Павлова, сделанные им с масляной живописи, мы видим исключительное разнообразие обработки деревянной доски, сочный, павловский стиль резьбы, характерные для него художественные приемы выражения светотени и колорита.

Среди гравированных Павловым картин имеются труднейшие композиции, например, «Боярыня Морозова» Сурикова, многофигурные быто-



Торжок

Гравюра на линолеуме.



Село Павлово на Оке
Гравюра на линолеуме.

вые сцены В. Маковского, Рябушкина, Прянишникова и др. Между тем, чтобы не задерживать выпуск номеров журнала, работу приходилось выполнять очень спешно. В Петербурге за короткое время Павлов нарезал около 400 больших, журнального формата, гравюрных досок с картин художников.

«Вспоминая теперь этот период своей жизни, — говорит Павлов, — я часто удивляюсь, как хватало у меня терпения и выносливости, как выдерживали мои глаза и мои руки».

Больше всего было гравюр с картин популярного тогда художника Владимира Маковского (около 70 картин). Лучшие из них — «В трактире», «Крах банка», «Рыбачки», «Политики», «Швейцар», «Не пушу» — отмечались наградами и премиями на конкурсах.

Известная картина «Крах банка» В. Маковского награвирована Павловым в две страницы журнального формата. В этой гравюре дана живая характеристика действующих лиц. Разорившиеся от краха банка клиенты — от мелких чиновников и городского мещанства до крупных тузов — переданы с огромной силой. Мельчайшие детали в гравюрной их передаче Павловым обращают на себя внимание тщательностью и виртуозностью технического исполнения.

По исключительному мастерству на первом месте среди павловских гравюр 90-х годов прошлого века стоят его работы с картин Репина «Боярыня» и «Этюд запорожца». Последний отличается крепким, смелым выраже-

нием репинской живописной манеры. Каждая деталь, каждая линия, каждый мазок гениального Репина запечатлены здесь в той их выразительности, какая свойственна оригиналу. Гравюра выполнена с поразительным совершенством. Все полно живописной экспрессии. Чего стоит одно это могучее плечо богатыря-запорожца, которое Павлов передает необычайными для гравюрного штриха переливами сочных пятен!

К началу нашего века для гравюры наступает тяжелое время. В связи с введением фотомеханических способов репродуцирования издательства переходят к печати иллюстраций на цинковых пластинах. Сделанные с помощью фотографии и травления кислотами цинковые клише с оригинала художника значительно удешевляли и ускоряли производство массовых тиражей. Этот механический способ убивал гравюру. Большинству граверов приходилось менять профессию.

Павлов пытается использовать все возможности, чтобы сохранить гравюру. Но закрепить журнальную иллюстрацию за деревянной гравюрой при наличии цинкографии было уже невозможно. Тогда художник собирается в Москву, где у издателей детских и учебных книг Сытина и Ступина еще надеется применить свой труд.

С 1904 года Павлов снова в своей родной Москве. Первое время ему приходилось заниматься работой для ходовых изданий: он делал гравюры для «Всеобщего календаря», для «Аз-

буки в картинках» Тулупова, учебников Вахтерова «Мир в рассказах для детей», для изящно издаваемой детской библиотечки Ступина и т. п. Огромное количество мелких гравюр было тогда нарезано Павловым. В сотнях миллионов экземпляров распространялись по всей стране его гравюры. По ним в далекой глуши подрастающие поколения знакомились с картинами природы, памятниками материальной и духовной культуры человека. Но не эту работу считал теперь художник основным своим делом.

На смену отмиравшей ремесленной гравюры копии Павлов, один из первых в России, с присущей ему настойчивостью и упорством стремится дать жизнь гравюре, утвердить гравюру как форму графического искусства, не зависимую от живописи. Гравёр, по его мнению, обязан не только воспроизводить чужие произведения, но сам создавать свои художественные мотивы, то есть стать вполне художником.

Он гравюрует одну за другой серии больших композиций на отдельных листах, которые смотрелись уже как совершенно самостоятельные по содержанию и выполнению художественные произведения. Созданием подобных эстампов¹ Павлов возрождает славную традицию многих замечательных русских художников, выпускавших для массового распространения свои гра-

¹ Эстамп — оттиск художественного изображения с «доски» из дерева, металла, линолеума или камня, на котором это изображение было тем или иным способом ранее вырезано (выгравировано), вытравлено или нарисовано самим художником.

фические работы, выполненные средствами авто-
литографии¹, офорта² и других техник.

Не сразу Павлов достигает удачи в этом начинании; пришлось потратить не один год на предварительные упражнения, на поиски наиболее выразительных приемов резьбы и нахождение своего стиля. Лишь в 1914 году Павлов осуществляет издание первого выпуска из серии своих оригинальных гравюр. Вся серия состояла из больших прекрасно отпечатанных альбомов гравюр на темы русского пейзажа: «Уходящая Русь», «Уходящая Москва», «Старая провинция». Гравюры эти показывали Павлова в новом облике — как художника-гравера с собственными мотивами пейзажа, со своим отношением к природе.

Большинство из них гравировано на линолеуме, который Павлов первым ввел в русское искусство гравюры. Он в совершенстве усвоил этот гибкий и удобный для работы материал и извлекал из него тончайшую музыкальную игру линий. Линолеум был дешев, позволял применять большие масштабы изображения, значительно легче поддавался резцу и экономил время в работе. Главным же преимуществом лине-

¹ Литография — особый вид печати с камня, на который специальным карандашом наносится рисунок. Когда рисунок исполняется самим автором, оттиск называется автолитографией.

² Офорт — вид гравюры на меди или цинке. Рисунок, процарапанный иглой по покрывающему металлическую доску слою лака, протравливают кислотами. Протравленные линии заполняются краской, после чего с доски делают отпечатки на бумаге.

леума являлась его прочность, позволявшая печатать на нем тиражи, достигающие нескольких десятков тысяч оттисков.

Работая с 1909 года штатным гравером в типографии Сытина, Павлов сумел добиться замечательных результатов в многокрасочной печати линолеума, применяя его также для тиснения на самых твердых издательских материалах — картоне, переплетных тканях и пр.

С того времени наравне с гравюрой на дереве, то есть ксилографией, стал применяться у нас и термин «гравюра на линолеуме», или, как сокращенно ее называют, линогравюра.

В те годы, когда дешевая фотомеханическая печать главенствовала в издательствах, павловские альбомы явились большим художественным событием. Изданием своих альбомов Павлов много способствовал привлечению и других художников к работе над гравюрой. Благодаря этому наше искусство гравюры ожило. До сих пор альбомы линогравюр и ксилографий Павлова считаются лучшими образцами этого вида мастерства.

Все эти произведения Павлов создавал из любви к искусству, без всякого заказа, среди непрерывной и утомительной работы по гравированию календарей, учебников и пр. В то же время он обучал гравюре учеников Строгановского художественно-промышленного училища.

Первые пейзажные работы Павлова возникли в окрестностях Москвы, где он жил ежегодно в летние месяцы. Здесь росло его чувство природы, и он учился понимать графиче-

ский язык пейзажа. В дальнейшем пейзажные мотивы гравюр расширялись в связи с многочисленными поездками по Оке, Волге и Каме, которые Павлов предпринимает, начиная с 1912 года.

Вот как рассказывает сам художник о наблюдении им природы:

«Вставая очень рано, как только мой приятель, пастух Серега, заиграет на рожке... я выбежал на улицу, и обворожительная свежая природа встречала меня чистым прохладным утром. А чудесные мелодии Сереги все продолжались и продолжались; одна за другой брели коровы. Я наблюдал восход солнца. Никогда не забуду этих острых, глубоких впечатлений, когда глаза как бы брызжут какой-то необычайной радостью восприятия жизни... На фоне утреннего тумана березки и вся зелень кажутся почти силуэтами; свежий, чуть заметный ветерок обвевает лицо... Но вот появляется оживающее солнце, и минута за минутой начинают меняться очертания, цвета, краски, соотношения предметов в перспективе. Желтые, оранжевые, красные цвета появляются в небе, постепенно погасая и переходя в лиловые, синие и голубые. С глубокой затаенностью и трепетом ловил я линии и краски природы и слесил запечатлеть их в своих новых работах. Я начинал делать первые станковые гравюры».

Павлов сумел воплотить в своих гравюрах интимное очарование «уголков», которыми так богата природа нашей страны. Путем отбора таких чудесных, неповторимых «уголков» он при-

влекает внимание зрителей к исключительным, но в повседневной жизни еще мало, может быть, замечаемым красотам нашего пейзажа. Зоркий глаз художника позволил ему развернуть в своих гравюрах интереснейшие картины родной природы.

Исследователь русской провинции, старой Москвы и ее окрестностей немало почерпнет живого документального материала из павловских гравюр. Но они интересуют нас не только правдивым изображением пейзажных уголков, а главное—волнуют тонкой поэзией, проникновенным пониманием художником «интимного» пейзажа. Реалистическое восприятие городского пейзажа Павлов умеет облечь в лирическую форму, выразить в выпуклых типических чертах и тем самым повысить его эмоциональное воздействие. В этом смысле он является в нашем графическом искусстве продолжателем традиций русской пейзажной живописи, в частности школы Левитана.

Излюбленные места Павлова — Подмосковье, Среднее Приволжье и Приокский край. «Гравюры И. Н. Павлова охватывают реки—Москву, Волгу, Оку, Кострому, Клязьму с замечательными старыми городами по ним — Коломной, Казанью, Касимовым, Муромом, Гороховцем, Нижним-Новгородом, Кинешмой, Плесом, Костромой, Ярославлем, Васильсурском, селами — Коломенским, Павловым — и дивный по красоте Ростов Великий на озере Неро. Овраги, деревеньки, реки, шлюзы, шатровые церкви, весенние разливы, причудливые домики, мужики на

Волге, на пароме, дворы с колодцами и телегами, группы соборов, рязанский дворец Олега, касимовские гробницы, меловые горы Жигулей, «беляны», переходы в Белую палату, небо, облака — длинной вереницей, как на огромном свитке, как в бесшумном и медлительном кинематографе, развертываются перед глазами» (Ив. Евдокимов).

Преобладающее большинство этих гравюр связано со старинными памятниками архитектуры. Таковы, например, линогравюры «Дворец Олега» (1915), «Торжок» (1916), «Село Павлово на Оке» (1916), в которых черты художественной самобытности Павлова, мастера архитектурного пейзажа в гравюре, сказались с наибольшей яркостью.

Гравюра — «Дворец Олега», отпечатанная на сероватой бумаге, всего в три цвета, прекрасно выражает древность этого памятника русского зодчества.

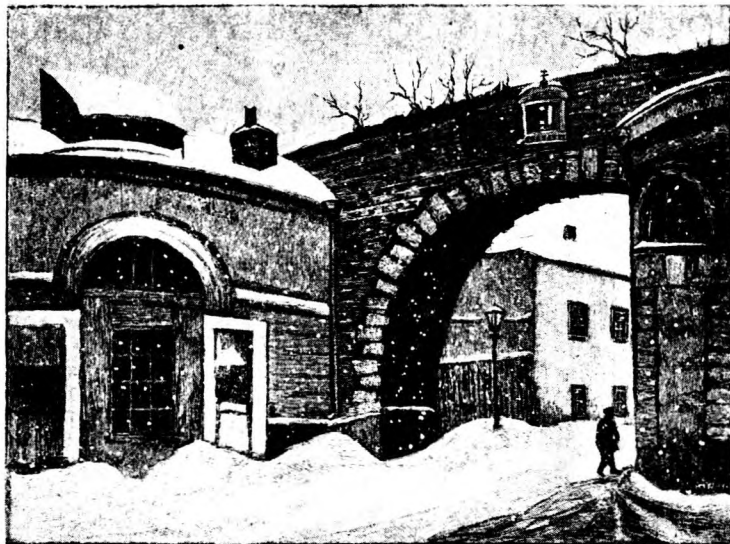
Павлов изобразил дворец зимой. Это, по мнению художника, выгоднее подчеркивает старинную архитектуру. Большую живописность придает гравюре входное крыльцо сбоку: оно дополняет общее впечатление глубокой старины. Для этого произведения художник нашел удивительно приятный и выразительный цвет, близкий к первоначальным, чистым краскам дворца.

«Торжок» прежде всего замечателен своим зимним пейзажем. Совсем уснувший городок с его вросшими в землю амбарами и церквями весь потонул в снегах. Тишина. Понурые ло-



Дом Музиной (Старая Москва)

Гравюра на линолеуме.



Проломные ворота в Зарядье (Старая Москва)
Гравюра на дереве.

шадки стоят на первом плане, запряженные в сани. Гравюра полна своеобразной поэзии.

«Село Павлово на Оке» — смелое по композиции и лаконичное по цвету произведение. На гребне горы и по склонам оврага прилепились домики и сараи, в то время столь типичные для приокского района. Тут — купы ив и тополей, прихотливо раскинувшиеся заборы, сваи, подерживающие строения, груды булыжника и щебня; где-то спрятался мостик. И все это в скромной гамме тона, как бы приглушающего незатейливость архитектуры, но делающего таким выразительным весь этот правдивый русский приречный пейзаж.

Так же прекрасны гравюры и на другие провинциальные мотивы: «Избы в Васильсурске» (1917), «Дворик в Угличе» (1923), «Нижний-Новгород» (1925) с необъятным пространством воды на месте слияния Волги и Оки, «Старый рынок в Костроме» (1923). Хороши гравюры художника, посвященные специально речным красотам Волги и Камы, особенно «Элеватор на Каме» (1925), «Жигули» (1925) и «На Волге» (1925), где так искусно награвирована речная зыбь с силуэтами пароходов и барок.

Особое место среди эстампов Павлова занимает альбом гравюр «Останкино» (1917). В нем он дает представление об одном из замечательнейших памятников-дворцов русского деревянного зодчества XVIII века. Здесь изображены не только парк и внешний вид Останкинского дворца, но и художественное убранство

его внутренних помещений. Выбор деталей дворцовой архитектуры произведен Павловым с большим вкусом.

Мягкость павловских тонов Останкина, скульптурная выразительность деталей архитектурных форм, изящество линий резца делают эти листы чрезвычайно привлекательными по цвету и глубоко поэтичными по общей разработке мотивов. Белые колонны Останкинского дворца, освещенные солнцем, ступени крыльца и ниша с мраморной чашей, тонкая игра архитектурных деталей в залах, обрамляющие дворец деревья— во всех уголках Останкина художник находит поэтическое очарование и передает его в несколько приглушенной, мягкой гамме.

Москве Павлов посвятил наибольшее количество своих гравюр. Она отражена им в альбомах «Уходящая Москва» (1918), «Старая Москва» (1919), «Московские дворики» (1925), «Уголки Москвы» (1919). В них запечатлено огромное количество архитектурных памятников столицы: старые церкви самой разнообразной архитектуры, дома различных эпох, переулки и тупики, дворы и дворики с их выразительными для старой Москвы особенностями. Таковы гравюры с мотивами родного Павлову Замоскворечья, Китайгородской стены с Ильинскими и Никольскими воротами, Зарядья, а также «Дом Мухиной», «Котельническая набережная», «Ворота Английского клуба» и пр.

Вернувшись из Петербурга после двенадцатилетней разлуки, Павлов с особенной внимательностью и любовью стал изображать Москву.

Вот как рассказывает сам художник о своей работе над гравюрами Москвы:

«Так же как и Маковский не гнался за показом больших интерьеров, стремясь к выразительности обстановки маленькой комнаты, так и я стремился в хаосе московского пейзажа найти неповторимые, привлекающие поэтичностью, уголки. Постепенно, незаметно для самого себя стал я «открывать» Москву, дотоле мало замеченную. Я бродил целыми днями и вечерами по тихим переулкам и старым улицам города и выскивал нужные мне мотивы.

В архитектурном пейзаже Москвы мне хотелось передать различные времена года; цвет увлекал меня, и я стремился выразить в своих гравюрах и ясный зимний день, и весну, и закат, и ночную силуэтность зданий. Я выскивал редчайшие старые постройки, дворики, тупики, столетние деревянные дома, церкви старой архитектуры; не обходил я своим вниманием и многие выдающиеся памятники, каждую типичную картинку, каждый интересный уголок Москвы я заносил на свои доски».

Часто старое чередовалось у него с новым. Павлов и сейчас учит молодых художников фиксировать смену архитектурного облика Москвы.

«Сильно поразил меня старинный, — писал художник, — чистейшего ампира дом Мухиной по Старо-Монетному переулку, с его монументальными, величавыми воротами. Делая гравюру этого дома, я основное внимание обратил на выразительность этих старых ворот, связав их

с каменной мостовой. Для усиления впечатления я ввел в гравюру фигуру девочки и идущего ей навстречу толстопузого купца».

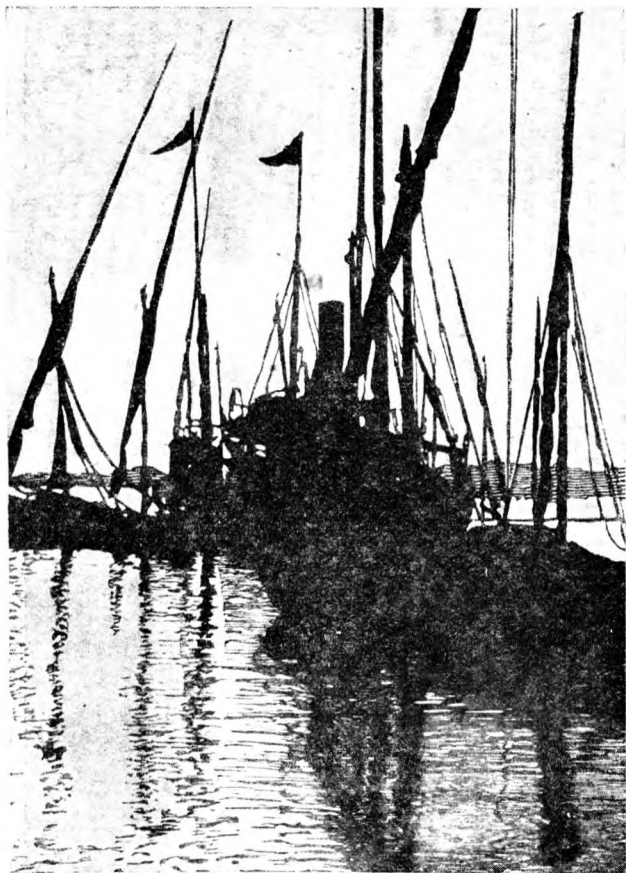
Старая Москва Павлова — это художественно-исторический документ.

Восторгаясь художественным очарованием гравюрных листов Павлова, посвященных Москве, мы в то же время по ним можем постигнуть и художественный образ прежнего архитектурного пейзажа столицы Советского Союза. Этот образ показан у Павлова не только на больших гравюрных листах, но и в миниатюрах размером в два-три сантиметра, обработанных с удивительным мастерством.

Среди гравюр Ивана Павлова немало произведений, где он проявляет себя также и художником «чистого» пейзажа, то есть изображает природу без включения в нее архитектурных памятников. Часть таких гравюр мы видим в его альбоме «Пейзаж» (1923).

Здесь много простых, обычных, но вместе и типических моментов состояния русской природы. Вечер на реке, лунная ночь, светлый день с освещенными знойным солнцем берегами Волги или Оки. И, так же как в архитектурном пейзаже, здесь все окрашивается художником его задушевным отношением к своей родине: «Река» с перекрещивающимися стволами и ветвями деревьев на фоне воды, «Буря», бархатно-зеленая «Ночь» с белым рогом луны и звездами в небе, тихий теплый «Вечер», «Зима» с мелкими хлопьями покойно падающего снега...

Павлов, однако, не ограничивает себя только



На Волге

Гривюра на линолеуме.



Пожар Книжной палаты
Гравюра на линолеуме.

такими темами. В его гравюре видное место занимает и портрет, но особой, своей полосы портретный жанр в его творчестве не оставил; как портретист Павлов уступает старым мастерам русской ксилографии.

Из его портретных работ известны портреты композиторов Чайковского, Скрябина (1912) и художника Поленова (1913). Несколько гравюрных портретов Павлова посвящено Ленину, изображенному им в разные годы его жизни и революционной деятельности. Известностью пользуются портреты товарищей Сталина, Калинина и Ворошилова и рабочих-ударников Коломенского завода.

Павлов в совершенстве владеет художественными средствами гравюры. Его мастерство направлено на реалистическое выражение природы. Иногда лишь с помощью одного только черного цвета, порой наложением двух-трех цветов, часто с простым цветным фоном, в любом из мотивов гравюра Павлова живет полной художественной жизнью.

Трудно перечислить все то, что сделал Иван Николаевич Павлов как художник-гравер. Особенно разнообразен и продуктивен был его труд в советскую эпоху. Принимая участие в гравировании ответственных художественных изданий, он расширил круг своих тем. От русской провинции и тихих уголков старой Москвы Павлов перешел к показу Советской страны. Он едет в Коломну, в Донбасс, в Баку, Ярославль и Астрахань, на Каму, в Крым и на Кавказ и отовсюду собирает новые материалы о бурно

растущем советском государстве. В его гравюрах появляются социалистические новостройки, индустриальный пейзаж, рабочие поселки. Из этих гравюр многие были изданы в массовых тиражах, как, например, эстампы «Астрахань», «Балахна», «Ночной Баку», «На Волге у Ярославля». Как говорит сам художник, он теперь видит «иную действительность». Октябрьская революция открыла Павлову новую жизнь и обогатила его искусство.

Павлов разворачивает большую педагогическую деятельность. В 1917 году Иван Николаевич был избран профессором гравирования Высших московских художественных мастерских. В 1918 году он преобразует бывшую Сытинскую рисовальную школу в Государственные художественные мастерские печатного дела, где и руководит преподаванием гравюры.

У Павлова — десятки учеников, выдвинувшихся в ряды видных мастеров гравюры. Технике гравирования учились у него и многие из художников старшего поколения — А. И. Кравченко, В. И. Соколов, А. И. Усачев. Свой опыт гравирования он изложил в учебных книгах «Гравер-самоучка» и «Техника гравирования». По ним учатся и работают наши молодые граверы.

Своей неутомимой деятельностью Иван Николаевич Павлов чрезвычайно способствовал расцвету советской гравюры. За это советское правительство наградило его в 1930 году званием заслуженного деятеля искусств.

Организованные к этому времени выставки

художника в Москве, Горьком и Молотове, Казани и Куйбышеве вызвали общий интерес к его творчеству и советской гравюре. Рабочие типографии «Нижполиграф», познакомившись с выставкой Павлова, писали:

«Мы считаем своим долгом выразить чувство гордости таким талантом, вышедшим из нашей рабочей среды».

Нет в СССР ни одного художественного музея, который не хранил бы павловских гравюр. Произведения его приобретены и крупнейшими музеями Европы и Америки.

С 1943 года Иван Николаевич Павлов — лауреат Сталинской премии и народный художник РСФСР.

Сейчас ему идет семьдесят третий год, но он полон бодрости и не выпускает резца из рук. Он — активный участник всех государственных выставок. За годы Отечественной войны им создан ряд больших гравюр, из которых некоторые посвящены эпизодам героических сражений Красной Армии с гитлеровскими захватчиками. Среди них видное место занимает и любимая им Москва; теперь он показывает нашу столицу в военной обстановке («У Охотного ряда», «Пожар Книжной палаты» и др.).

Старый художник-гравер молод душою и зовет молодежь к творческой работе:

«Будьте упорны, настойчивы и смелы в работе. — говорит он, — сумейте дисциплинировать свой труд с ранних лет и не теряйтесь в неудачах».

Редактор А. Леонов

A11661. Подписано в печ. 27/XI 1944 г.
Кол. печ. л. 1^{1/2}. Уч.-изл. л. 1,47. Зн.
в 1 печ. л. 53570. Тираж 15000.
„Искусство“ № 10 170
Цена 1 руб.

Тип. „Красный печатник“ Гос. изд-ва
„Искусство“, Москва, ул. 25 Октября,
дом 5. зак. 1693.